



Research



დასაქმების ტრეჯერი საქართველო

აგვისტო 2024

ადამიანების საშუალო რაოდენობა, რომლებიც იღებენ ხელფასს

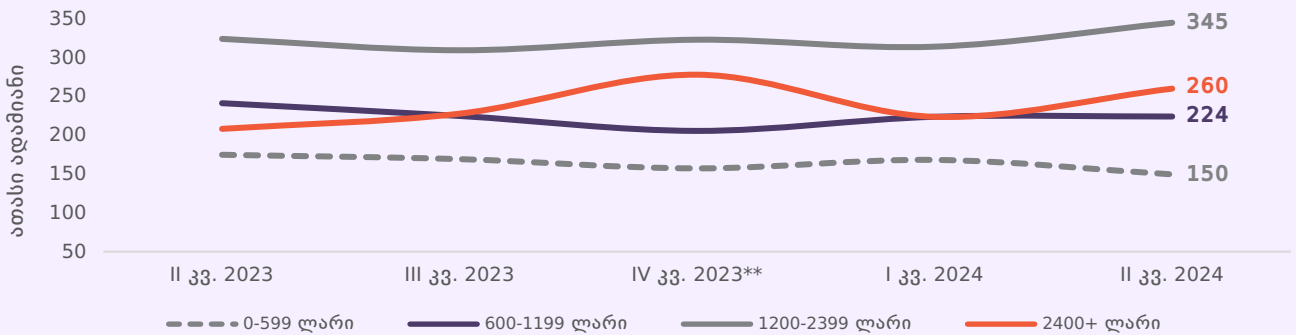
2024 წლის აგვისტოში, ადამიანების რაოდენობა, რომლებიც იღებდნენ თვიურ ხელფასს გაიზარდა. 2024 წლის აგვისტოში, ადამიანების რაოდენობა, რომლებიც იღებდნენ თვიურ ხელფასს, 2023 წლის შესაბამის პერიოდთან შედარებით, 4.4%-ით, ხოლო 2022 წლის შესაბამის პერიოდთან შედარებით, 8.6%-ით არის გაზრდილი.

2024 წლის აგვისტოში, იმ ადამიანების რაოდენობა, რომლებიც იღებდნენ 2,400 ლარს ან მეტ თვიურ ხელფასს, 28.9%-ს შეადგენდა, რაც 2023 წლის შესაბამის პერიოდთან შედარებით, 5.0 პროცენტული პუნქტით, ხოლო 2022 წლის შესაბამის პერიოდთან შედარებით, 9.4 პროცენტული პუნქტით გაზრდილი მაჩვენებელია.

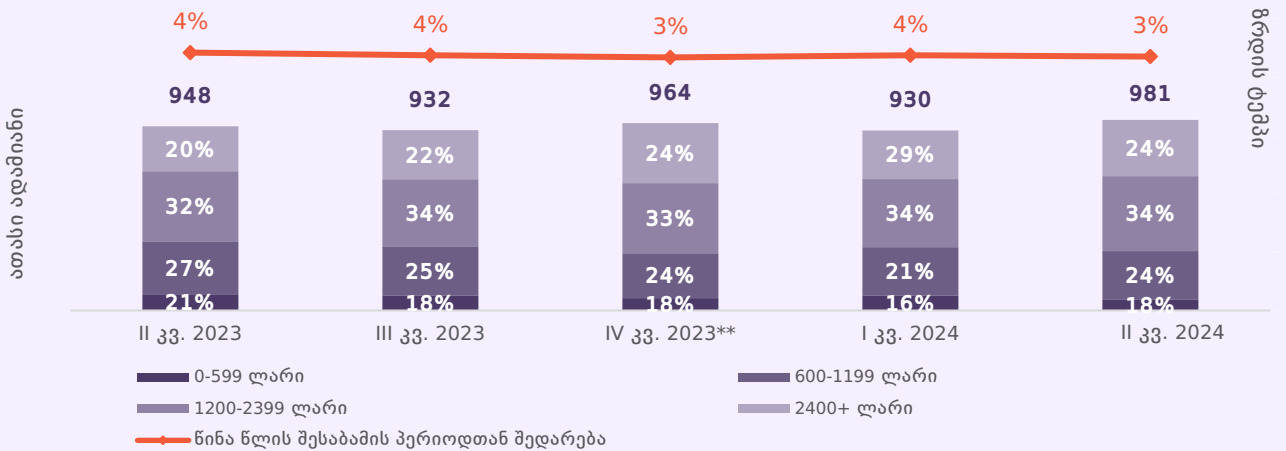
2024 წლის აგვისტოში, იმ ადამიანების რაოდენობა, რომლებიც იღებდნენ 0-დან 600 ლარამდე თვიურ ხელფასს, 16.2%-ს შეადგენდა, რაც 2023 წლის შესაბამის პერიოდთან შედარებით, 2.9 პროცენტული პუნქტით, ხოლო 2022 წლის შესაბამის პერიოდთან შედარებით, 7.0 პროცენტული პუნქტით შემცირებული მაჩვენებელია.

2024 წლის აგვისტოში, იმ ადამიანების რაოდენობა, რომლებიც იღებდნენ 9,600 ლარს ან მეტ თვიურ ხელფასს, 2.6%-ს შეადგენდა, რაც 2023 წლის შესაბამის პერიოდთან შედარებით, 0.5 პროცენტული პუნქტით, ხოლო 2022 წლის შესაბამის პერიოდთან შედარებით, 0.8 პროცენტული პუნქტით გაზრდილი მაჩვენებელია.

გრაფიკი 1: ადამიანთა რაოდენობა, რომლებიც იღებენ ხელფასს, სახელფასო კატეგორიის მიხედვით



გრაფიკი 2: ადამიანთა რაოდენობა, რომლებიც იღებენ ხელფასს, მათი ზრდა და წილი სახელფასო კატეგორიების მიხედვით



* შემოსავლების სამსახურის მონაცემები არ არის საბოლოო და შეიძლება მცირედით გაიზარდოს. (ბოლოს განახლდა 20.09.2024). მონაცემები წარმოდგენს დარიცხულ ხელფასს.
 ** 0-599 ლარისა და 600-1199 ლარის მიმღებ პირთა წილი 2023 წლის მეოთხე კვარტალში სავარაუდოდ გამოწვეული იყო დეკემბერში მე-13 ხელფასის მიმღებ პირთა მნიშვნელოვანი რაოდენობით.

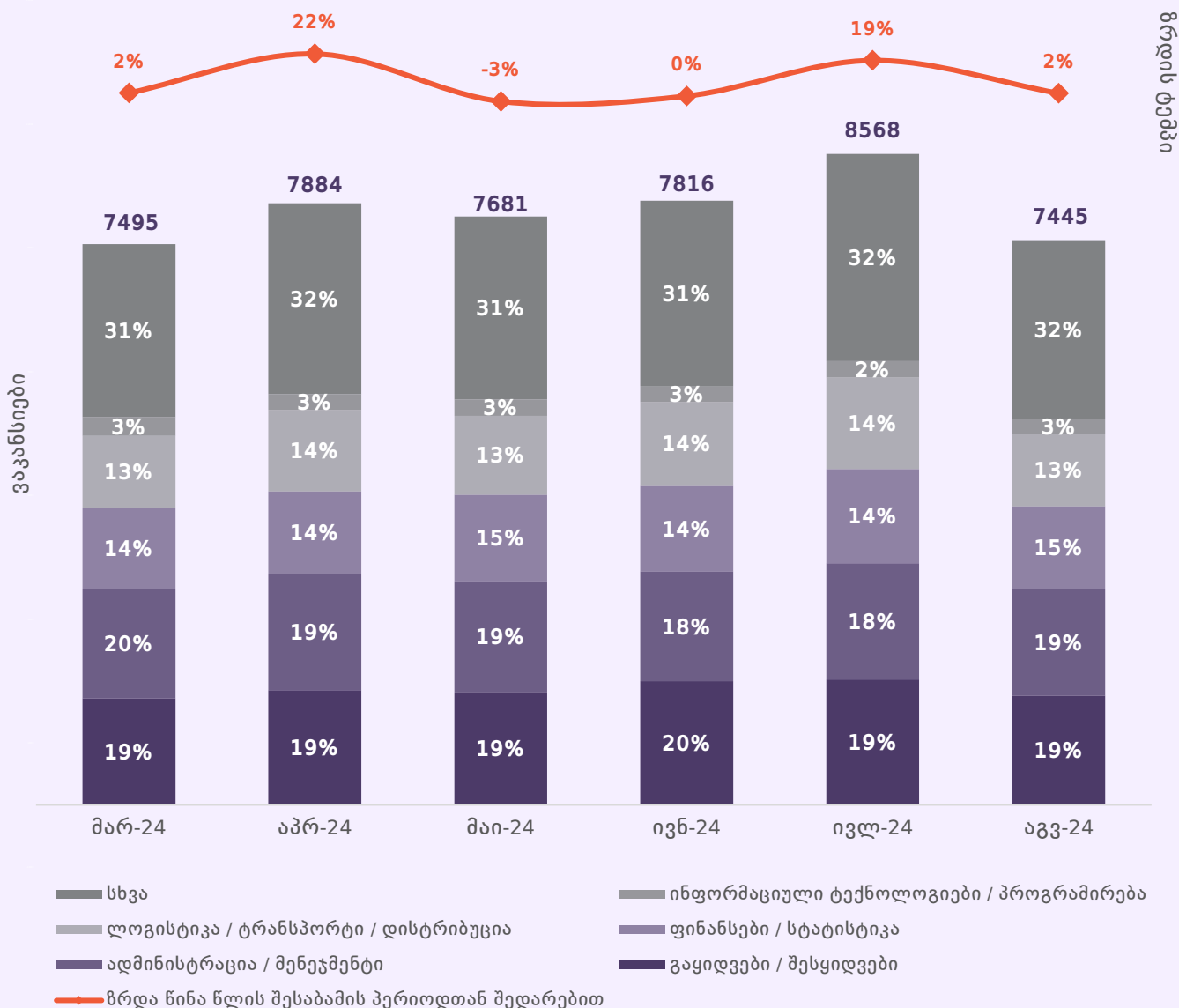
Jobs.ge-ზე გამოქვეყნებული ვაკანსიების რაოდენობა

2024 წლის აგვისტოში jobs.ge-ზე 7,445 ვაკანსია გამოქვეყნდა, რაც 13.1%-ით ნაკლებია 2024 წლის ივლისში გამოქვეყნებული ვაკანსიების რაოდენობასთან შედარებით.

2024 წლის მარტიდან 2024 წლის აგვისტოს ჩათვლით, გამოქვეყნდა 46,887 ვაკანსია, რაც 2023 წლის შესაბამის პერიოდთან შედარებით, 6.4%-ით გაზრდილი მაჩვენებელია.

2024 წლის მარტიდან 2024 წლის აგვისტოს ჩათვლით, jobs.ge-ზე გამოქვეყნებული ვაკანსიების საშუალო წლიური ზრდა შენედა. 2024 წლის თებერვლიდან 2024 წლის ივლისის ჩათვლით, jobs.ge-ზე გამოქვეყნებული ვაკანსიების საშუალო წლიურმა ზრდამ 6.9% შეადგინა, რაც 2023 წლის შესაბამის პერიოდთან შედარებით, 4.2 პროცენტული პუნქტით შემცირებული მაჩვენებელია.

გრაფიკი 3: Jobs.ge-ზე გამოქვეყნებული ვაკანსიების რაოდენობა



Jobs.ge-ზე გამოქვეყნებული ვაკანსიების რაოდენობა კატეგორიების მიხედვით

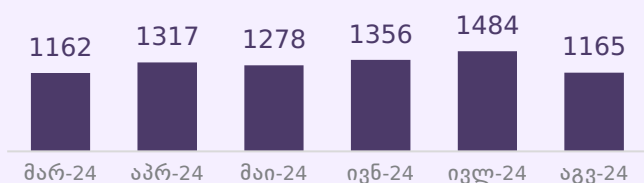
2024 წლის მარტიდან 2024 წლის აგვისტოს ჩათვლით, 7,762 ვაკანსია გამოქვეყნდა ლოჯისტიკა, ტრანსპორტი, დისტრიბუციის კატეგორიაში, რაც 2023 წლის შესაბამის პერიოდთან შედარებით 18.3%-ით მეტია.

2024 წლის მარტიდან 2024 წლის აგვისტოს ჩათვლით, 8,274 ვაკანსია გამოქვეყნდა ფინანსების, სტატისტიკის კატეგორიაში, რაც 2023 წლის შესაბამის პერიოდთან შედარებით 2.8%-ით გაზრდილი მაჩვენებელია.

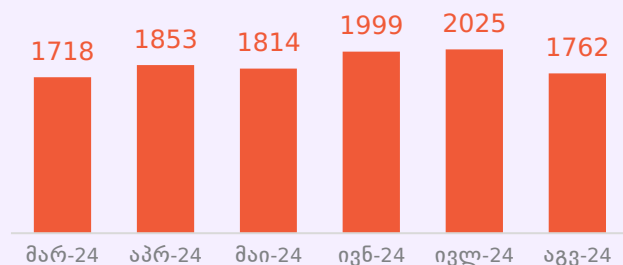
2024 წლის მარტიდან 2024 წლის აგვისტოს ჩათვლით, 10,821 ვაკანსია გამოქვეყნდა ადმინისტრაციის, მენეჯმენტის კატეგორიაში, რაც 2023 წლის შესაბამის პერიოდთან შედარებით 4.7%-ით მეტია.

გრაფიკი 4: Jobs.ge-ზე გამოქვეყნებული ვაკანსიების რაოდენობა, კატეგორიების მიხედვით

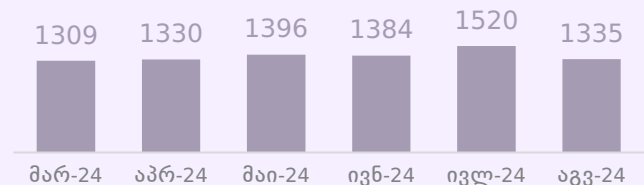
ლოჯისტიკა, ტრანსპორტი, დისტრიბუცია



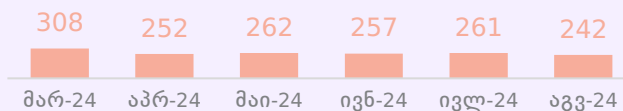
გაყიდვები, შესყიდვები



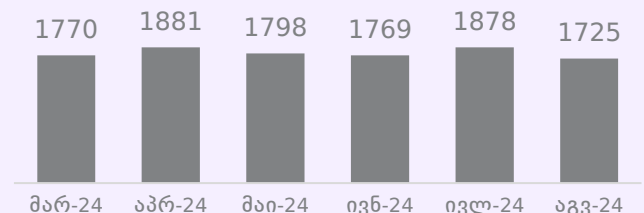
ფინანსები, სტატისტიკა



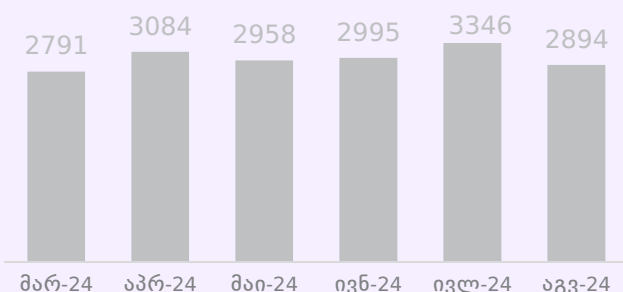
ინფორმაციული ტექნოლოგიები / პროგრამირება



ადმინისტრაცია, მენეჯმენტი



სხვა



შრომის ბაზრის ანალიზი: ბევრიჩის მრუდი

შრომის ბაზრის ეფექტიანობა გაიზარდა: სეზონურად შენონილი ბევრიჩის მრუდის მიხედვით, II კვ. 2024-ში, I კვ. 2024-თან შედარებით, შრომის ბაზრის ეფექტიანობა მცირედით გაიზარდა - შემცირდა უმუშევრობის დონე, ხოლო გაიზარდა ვაკანსიების გამოცხადების დონე.

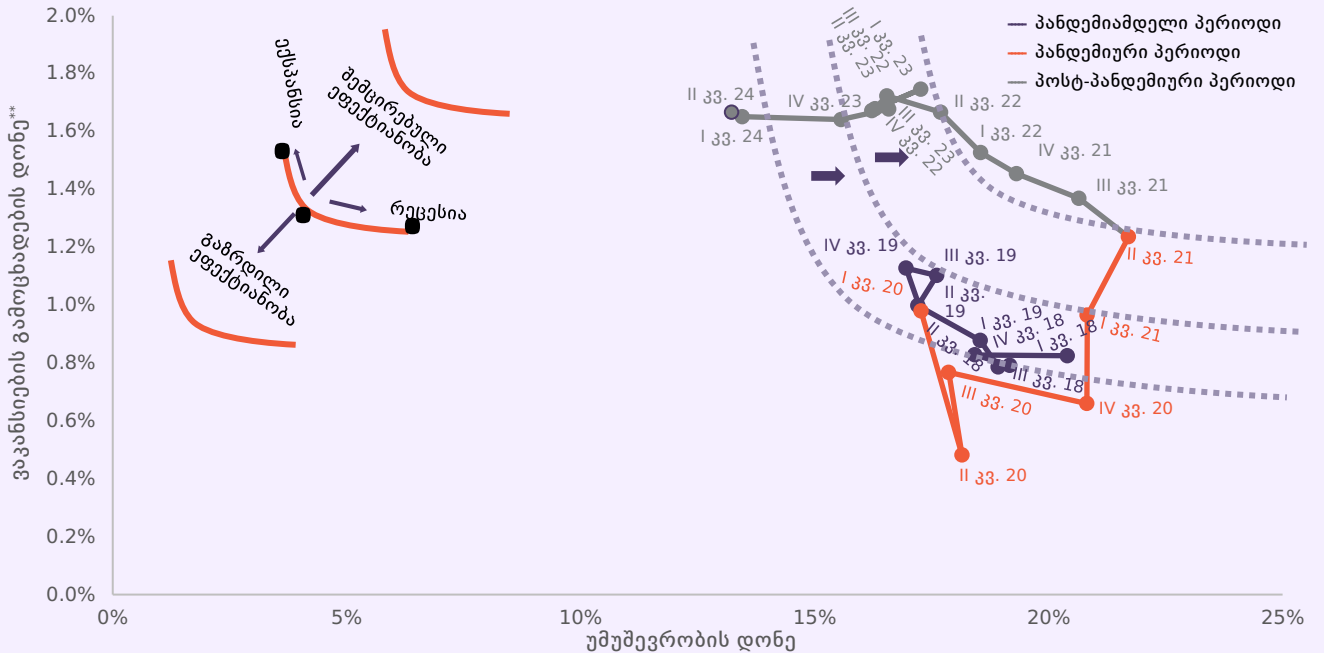
შრომის ბაზრის ეფექტიანობა პანდემიამდელ დონეს უბრუნდება: II კვ. 2024-ში სეზონურად შენონილი ბევრიჩის მრუდი პოტენციურად დაუბრუნდა მის წინაპანდემიურ დონეს. თუმცა, აღნიშნულზე საბოლოო დასკვნის საშუალებას მომავალი პერიოდების დაკვირვებები მოგვცემს.

რეცესია პანდემიის პერიოდში (I კვ. 2020 - II კვ. 2021): პანდემიურ პერიოდში, საქართველოს ეკონომიკა გადავიდა რეცესიის ფაზაში. ამ პერიოდში უმუშევრობის დონე გაიზარდა, ხოლო ვაკანსიების გამოცხადების დონე შემცირდა. I კვ. 2021-ში, COVID-19-ის შეზღუდვების

ეტაპობრივად მოხსნის პარალელურად, ბევრიჩის მრუდი გადაადგილდა მარჯვნივ, კოორდინატთა სათავიდან გარეთ, რაც მიანიშნებს შრომის ბაზრის ეფექტიანობის შემცირებაზე.

პოსტ-პანდემიური პერიოდი (III კვ. 2021 - II კვ. 2024): ბევრიჩის მრუდის მიხედვით, ეკონომიკა კვლავ გადავიდა ექსპანსიის ფაზაში. ამ პერიოდში შრომის ბაზრის სიმჭიდროვის დონე გაიზარდა - ვაკანსიების გამოცხადების დონის ზრდასთან ერთად, შემცირდა უმუშევრობის დონე. III კვ. 2022-ში ბევრიჩის მრუდი კიდევ ერთხელ გადაადგილდა - ამჯერად კოორდინატთა სათავისკენ, ვინაიდან უმუშევრობის დონე მკვეთრად შემცირდა, ხოლო ვაკანსიების გამოცხადების დონე მცირედით გაიზარდა, რაც შესაძლოა მიუთითებდეს, რომ შრომის ბაზრის ეფექტიანობის დონე ნელ-ნელა უბრუნდება პანდემიამდელ პერიოდს. II კვ. 2024-ში შრომის ბაზრის ეფექტიანობა კვლავ გაიზარდა.

გრაფიკი 5: ბევრიჩის მრუდი*



ბევრიჩის მრუდი პიკში კვლევითმა ცენტრმა საქართველოს ეროვნული ბანკის დახმარებით ააგო.

* ბევრიჩის მრუდი ასახავს ვაკანსიების გამოცხადების (Y ღერძზე) და უმუშევრობის დონეებს (X ღერძზე) შორის კავშირს. მასზე დაკვირვებით შრომის ბაზრისა და ეკონომიკის მდგომარეობის შესახებ მნიშვნელოვანი ინფორმაციის მიღება შესაძლებელია. კერძოდ: ა. მრუდის გადაადგილება მარცხნივ (კოორდინატთა სათავისკენ) შრომის ბაზრის ეფექტიანობის ზრდას ასახავს; ბ. მრუდის გადაადგილება მარჯვნივ (კოორდინატთა სათავიდან გარეთ) შრომის ბაზრის ეფექტიანობის შემცირებას ასახავს; გ. მრუდის გასწვრივ მარცხნივ მოძრაობა აჩვენებს, რომ ეკონომიკა ექსპანსიაში გადადის, ხოლო მრუდის გასწვრივ მარჯვნივ მოძრაობა აჩვენებს, რომ ეკონომიკა რეცესიაში გადადის. ვაკანსიების გამოცხადების დონე და უმუშევრობის დონე შენონილია სეზონურად.

** ვაკანსიების გამოცხადების დონე გამოითვლება, როგორც ვაკანსიების რაოდენობის შეფარდება დასაქმებულთა რაოდენობისა და ვაკანსიების რაოდენობის ჯამთან, გამრავლებული 100-ზე.

შრომის ბაზრის ინდიკატორები

	2021	2022	2023 I კვ.	2023 II კვ.	2023 III კვ.	2023 IV კვ.	2024 I კვ.	2024 II კვ.
სამუშაო ძალა (ათასი)	1523.7	1533.6	1551.1	1594.3	1618.5	1621.3	1630.5	1607.6
დასაქმებულები (ათასი)	1217.4	1283.7	1271.9	1327.4	1366.3	1372.7	1401.9	1387.8
დაქირავებით დასაქმებული (ათასი)	829.4	870.9	863.5	916.7	943.2	958.4	952.9	935.8
თვითდასაქმებუ ლი (ათასი)	387.1	412.1	407.7	410.2	422.8	413.8	448.2	451.5
უმუშევარი (ათასი)	316.2	267.9	279.2	266.9	252.2	248.6	228.6	219.7
სამუშაო ძალის მონაწილეობის დონე (%)	50.9	51.9	52.0	53.2	53.6	54.3	55.0	54.5
დასაქმების დონე (%)	40.4	42.9	42.6	44.3	45.3	46.0	47.3	47.0
უმუშევრობის დონე (%)	20.6	17.3	18.0	16.7	15.6	15.3	14.0	13.7
საშუალო ნომინალური ხელფასი (ლარი)	1304.5	1543.0	1716.6	1804.5	1855.4	2044.5	1943.4	2004.9

სამართლებრივი შეტყობინება

ვებგვერდზე წარმოდგენილი პუბლიკაციები მომზადებულია პოლიტიკის და მართვის კონსალტინგ ჯგუფის (PMCG) მიერ მხოლოდ საინფორმაციო და/ან მარკეტინგული მიზნებისთვის. პუბლიკაციებში ასახული ინფორმაცია წარმოადგენს მხოლოდ რჩევას და, შესაბამისად, მკითხველი თავად არის პასუხისმგებელი შინაარსის ნებისმიერ ინტერპრეტაციაზე. PMCG არ იღებს პასუხისმგებლობას მკითხველის მიერ მასალების გამოყენების შედეგად წარმოშობილ პრეტენზიებზე. პუბლიკაცია წარმოდგენილია ისე, „როგორც არის“, ყოველგვარი გამოხატული ან ნაგულისხმევი რეპრეზენტაციისა და გარანტიის გარეშე.

ზემოთ მოყვანილი აბზაცის ზოგად გზავნილთან წინააღმდეგობის გარეშე, PMCG არ იძლევა გარანტიას, რომ:

- პუბლიკაცია მუდმივად ხელმისაწვდომი იქნება;
- რომ პუბლიკაციაში მოცემული ინფორმაცია არის სრული, ჭეშმარიტი, ზუსტი ან არ არის შეცდომაში შემყვანი.

PMCG იტოვებს უფლებას, დროდადრო შეცვალოს პუბლიკაციების შინაარსი ისე, როგორც ამას მიზანშეწონილად ჩათვლის.

PMCG თავიდან იხსნის სხვა მხარეების უფლებების დარღვევას ან PMCG-ის პუბლიკაციების გამოყენების შედეგად გამონვეულ ნებისმიერ ზიანზე ყოველგვარ პასუხისმგებლობას. PMCG-ს არ აქვს მკითხველის წინაშე პასუხისმგებლობის ვალდებულება (კონტრაქტის კანონით, დელიქტური კანონით თუ სხვაგვარად) პუბლიკაციის შინაარსთან, გამოყენებასა ან პუბლიკაციასთან კავშირის ნებისმიერ სხვა ფორმასთან დაკავშირებით.

მკითხველი აღიარებს, რომ როგორც შეზღუდული პასუხისმგებლობის სუბიექტი, PMCG დაინტერესებულია, შეზღუდოს თავისი ოფიცრებისა და თანამშრომლების პირადი პასუხისმგებლობა. მკითხველი თანხმდება, რომ მისთვის პუბლიკაციით გამონვეული ნებისმიერ დანაკარგის შესახებ პრეტენზიებს არ წამოუყენებს პირადად PMCG-ის ოფიცრებს ან თანამშრომლებს.

მკითხველი თანხმდება, რომ გარანტიებისა და ვალდებულებების შეზღუდვები, რომლებიც მითითებულია ამ სამართლებრივ შეტყობინებაში, იცავს PMCG-ის მკვლევრებს, ოფიცრებს, თანამშრომლებს, აგენტებს, შვილობილ კომპანიებს, მემკვიდრეებს, უფლებამოსილ პირებს და ქვეკონტრაქტორებს, ისევე როგორც თავად PMCG-ს.

თუ ამ სამართლებრივი შეტყობინების რომელიმე დებულება მოქმედი კანონმდებლობით არის ან აღმოჩნდება არ აღსრულებადი, ეს არ იმოქმედებს პუბლიკაციის სხვა დებულებების აღსრულებადობაზე.

მის.: 61 აღმაშენებლის გამზირი, მე-3
სართული, თბილისი, 0102, საქართველო.
ტელ: (+995 32) 2921171, 2921181
ელ. ფოსტა: research@pmcginternational.com
ვებსაიტი: pmcresearch.org

გიორგი ხიშტოვანი
კვლევითი დირექტორი
g.khishtovani@pmcginternational.com

გუგულა ცუხიშვილი
უმცროსი მკვლევარი
g.tsukhishvili@pmcginternational.com

მარიამ ჯიქია
უმცროსი მკვლევარი
m.jikia@pmcginternational.com