

# BAG

## ინდუსტრი



საქართველოს ბიზნეს ასოციაცია  
BUSINESS ASSOCIATION OF GEORGIA



Leibniz Institute for Economic Research  
at the University of Munich



Research

# BAG ინდექსი



ბიზნეს  
კლიმატი



დასაქმების  
ბარომეტრი

# სარჩევი

<b>BAG</b> ინდექსი .....	1
<b>BAG</b> ბიზნეს კლიმატი .....	1
<b>BAG</b> ბიზნეს კლიმატი სექტორების მიხედვით .....	3
დასაქმება, გაყიდვები და გაყიდვების ფასები სექტორების მიხედვით .....	5
ბიზნესსაქმიანობისთვის ხელის შემშლელი ფაქტორები .....	8
დაფინანსება .....	13
მოლოდინი გაცვლითი კურსის შესახებ .....	15
<b>BAG</b> დასაქმების ბარომეტრი .....	16

საქართველოს ბიზნეს ასოციაციის (BAG) ინდექსი საქართველოს ბიზნეს ასოციაციის, პიემსი კვლევითი ცენტრისა და ifo ეკონომიკური კვლევების ინსტიტუტის ერთობლივი პროდუქტია. BAG ინდექსი მოიცავს BAG-ის წევრებისა და მათ ჯგუფში შემავალი კომპანიების<sup>1</sup> მმართველი მენეჯერების შეფასებას BAG ბიზნეს კლიმატის, BAG დასაქმების ბარომეტრის და BAG საინვესტიციო გარემოს შესახებ. პიემსი კვლევითი ცენტრი BAG ინდექსს აქვეყნებს ყოველკვარტალურად.

## BAG ბიზნეს კლიმატი

BAG ბიზნეს კლიმატის მაჩვენებელი გამოითვლება BAG-ის წევრებისა და მათ ჯგუფში შემავალი კომპანიების გამოკითხვის საფუძველზე. კითხვარის მეშვეობით კომპანიები აფასებენ თავიანთ მიმდინარე მდგომარეობას და მომდევნო ექვსი თვის მოლოდინს.<sup>2</sup> კომპანიები, ასევე, აფასებენ გაყიდვების, გაყიდვების ფასების, დასაქმებულთა რაოდენობის და დასაქმებულთა ანაზღაურების ცვლილებას გასულ და მიმდინარე კვარტლებში და აფიქსირებენ მოლოდინს მომდევნო კვარტლისთვის. დამატებით, კომპანიები ასახელებენ თავიანთი ბიზნესსაქმიანობისთვის ხელის შემშლელ ფაქტორებს, აფიქსირებენ გაცვლითი კურსის შესახებ არსებულ მოლოდინს, და აფასებენ ფინანსებზე ხელმისაწვდომობას. აღნიშნული ინდექსის ფარგლებში, BAG-ის წევრები და მათ ჯგუფში შემავალი კომპანიები გადანაწილდა ოთხ სექტორში: ვაჭრობა, მომსახურება, მრეწველობა და მშენებლობა. 2024 წლის მეორე კვარტლის გამოკითხვა ჩატარდა 2024 წლის 20 მაისი - 9 ივნისის პერიოდში.

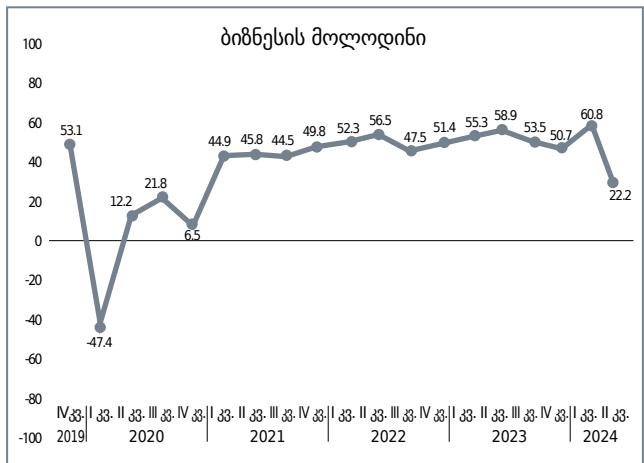
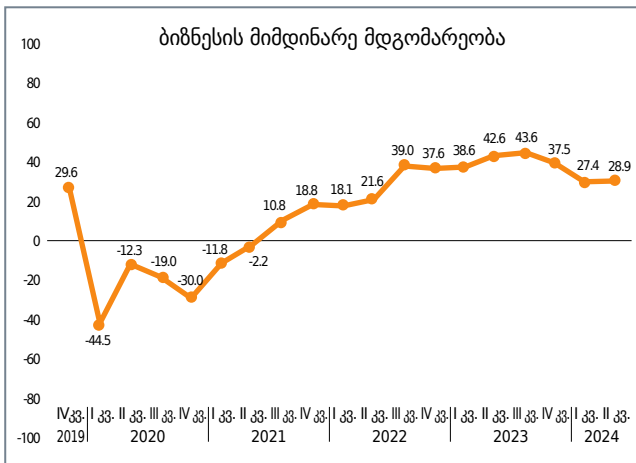
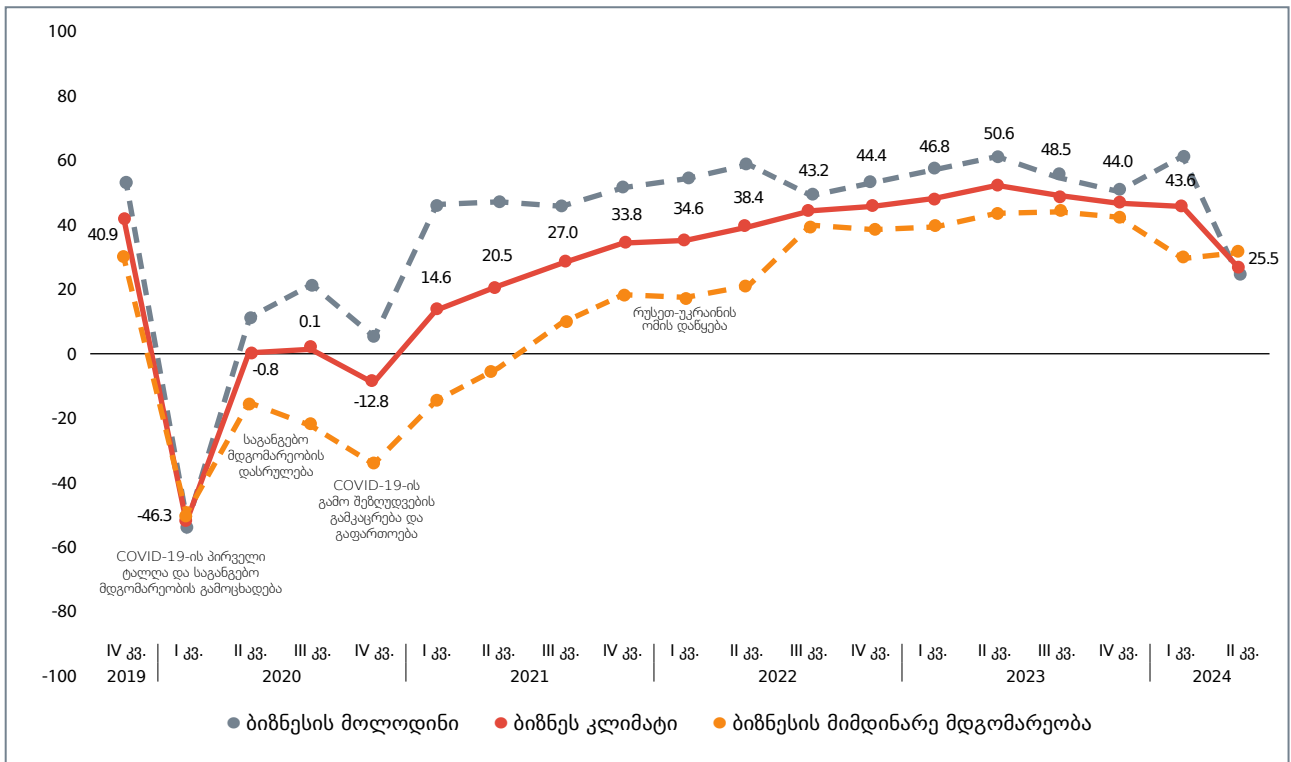
**2024 წლის II კვარტალში, გამოკითხულმა კომპანიებმა თავიანთი მიმდინარე მდგომარეობა და მომდევნო ექვსი თვის მოლოდინი დადებითად შეაფასეს. 2024 წლის II კვარტალში, BAG ბიზნეს კლიმატის მაჩვენებელმა 25.5 უულა შეადგინა, მათ შორის, ბიზნესის მიმდინარე მდგომარეობის მაჩვენებელი 28.9, ხოლო ბიზნესის მოლოდინის მაჩვენებელი 22.2 უულაა.**

2024 წლის II კვარტალში, 2024 წლის I კვარტალთან შედარებით, BAG ბიზნეს კლიმატი 18.0 ქულით გაუარესდა. აღნიშნულ პერიოდში, გამოკითხული კომპანიების მიერ მიმდინარე მდგომარეობის შეფასება გაუმჯობესდა 1.4 ქულით, ხოლო მომდევნო 6 თვის მოლოდინის მაჩვენებელი გაუარესდა 38.6 ქულით.

2024 წლის II კვარტლის შედეგები მნიშვნელოვნად გაუარესებულია 2023 წლის II კვარტალთან შედარებით, როდესაც BAG ბიზნეს კლიმატის მაჩვენებელი 50.6-ს, მიმდინარე მდგომარეობის შეფასება 42.6-ს, ხოლო მომდევნო 6 თვის მოლოდინის ქულა 58.9-ს შეადგენდა (იხილეთ გრაფიკი 1).

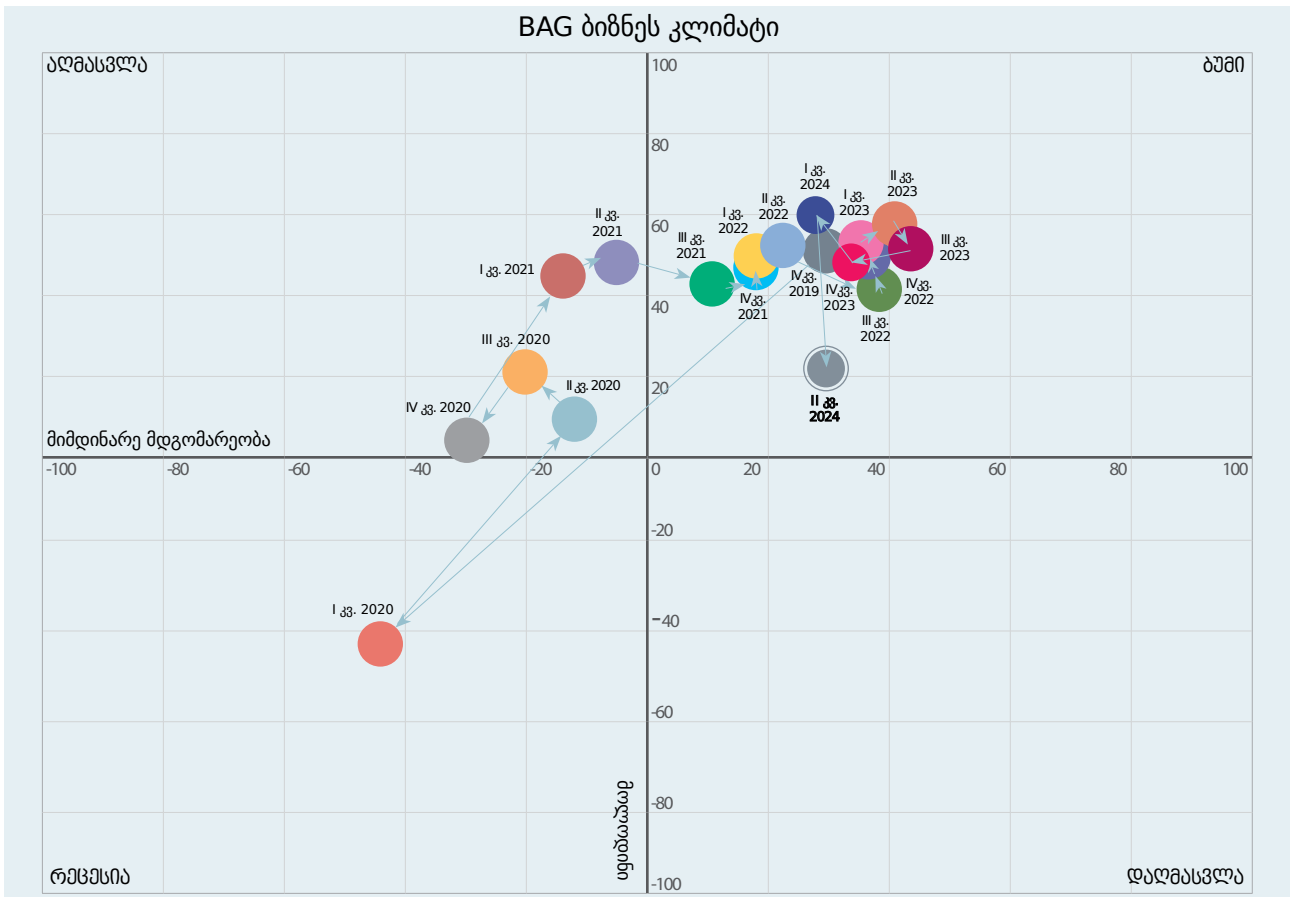
<sup>1</sup> 2021 წლის I კვარტალში BAG ინდექსის მეთოდოლოგიაში განხორციელდა ცვლილება, კერძოდ გაიზარდა გამოსაკითხი კომპანიების რაოდენობა: გამოსაკითხ კომპანიათა ბაზას დაემატა BAG-ის წევრების ჯგუფში შემავალი კომპანიები.

<sup>2</sup> საბალანსო მნიშვნელობა მიმდინარე მდგომარეობისთვის არის სხვაობა „კარგი“ და „ცუდი“ შეფასებების პროცენტულ წილებს შორის, ხოლო საბალანსო მნიშვნელობა მომდევნო ექვსი თვის მოლოდინისათვის არის სხვაობა „უფრო ხელსაყრელი“ და „ნაკლებად ხელსაყრელი“ შეფასებების პროცენტულ წილებს შორის. BAG ბიზნეს კლიმატის მაჩვენებელი წარმოადგენს ბიზნესის მიმდინარე მდგომარეობისა და მომდევნო ექვსი თვის მოლოდინის საბალანსო მნიშვნელობების ტრანსფორმირებულ საშუალოს. BAG ბიზნეს კლიმატის მაჩვენებელი შესაძლოა იყოს -100-სა და +100-ს შორის. +100 ნიშნავს, რომ ყველა გამოკითხული ბიზნესი მიმდინარე მდგომარეობას და მოლოდინს აფასებს დადებითად, ხოლო -100 ნიშნავს, რომ ყველა გამოკითხული ბიზნესი მიმდინარე მდგომარეობას და მოლოდინს აფასებს უარყოფითად.



**გრაფიკი 1:** BAG ბიზნეს კლიმატი, ბიზნესის მოლოდინი და ბიზნესის მიმდინარე მდგომარეობა

2024 წლის II კვარტალში, 2024 წლის I კვარტლის მსგავსად, BAG ბიზნეს კლიმატის მაჩვენებელი ბუმის ფაზაში იმყოფება.



გრაფიკი 2: BAG ბიზნეს კლიმატი<sup>3</sup>

## BAG ბიზნეს კლიმატი სექტორების მიხედვით

2024 წლის II კვარტალში ბიზნეს კლიმატის მაჩვენებელი ყველა სექტორში დადებითია. 2024 წლის II კვარტალში, 2024 წლის I კვარტალთან შედარებით, აღნიშნული მაჩვენებელი გაუმჯობესდა მრეწველობის სექტორში, ხოლო ვაჭრობის, მშენებლობის და მომსახურების სექტორებში გაუარესდა (იხილეთ გრაფიკი 3).

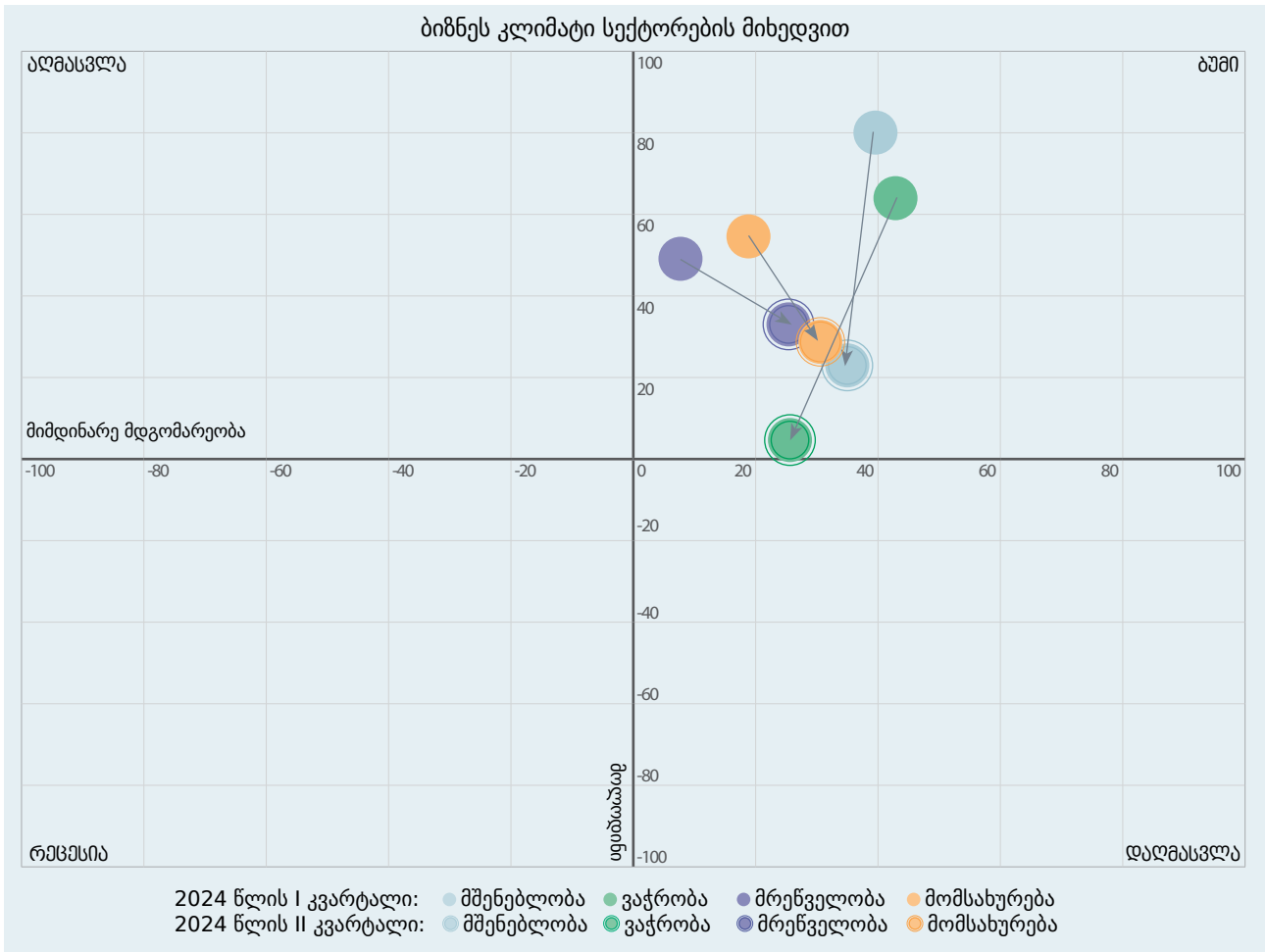
2024 წლის II კვარტალში, 2024 წლის I კვარტალთან შედარებით, ბიზნესის მიმდინარე მდგომარეობის შეფასება გაუარესდა ვაჭრობის (-17.4 ქულით) და მშენებლობის (-4.7 ქულით) სექტორებში, ხოლო გაუმჯობესდა მრეწველობის (17.9 ქულით) და მომსახურების (11.7 ქულით) სექტორებში. რაც შეეხება ბიზნესის მომდევნო ექვსი თვის მოლოდინს, მოლოდინების გაუარესება დაფიქსირდა ოთხივე სექტორში. კერძოდ, მოლოდინების შეფასება ვაჭრობის სექტორში 60.5 ქულით, მშენებლობის სექტორში 56.5 ქულით, მომსახურების სექტორში 26.0 ქულით, ხოლო მრეწველობის სექტორში 12.5 ქულით გაუარესდა.

აღსანიშნავია, რომ 2024 წლის II კვარტალში ბიზნესის მიმდინარე მდგომარეობის ყველაზე დადებითი შეფასება მშენებლობის სექტორში დაფიქსირდა, ხოლო ყველაზე დაბალი ვაჭრობისა და მრეწველობის სექტორში. ამასთანავე, სექტორებს შორის, ყველაზე პოზიტიური ბიზნესის მოლოდინი მრეწველობის სექტორში დაფიქსირდა, ხოლო ყველაზე ნეგატიური ვაჭრობის სექტორში (იხილეთ ცხრილი 1).

<sup>3</sup> გრაფიკი 2 საკოორდინატო სისტემაზე ასახავს დამოკიდებულებას ბიზნესის მიმდინარე მდგომარეობასა და ბიზნესის მომდევნო ექვსი თვის მოლოდინს შორის. თუკი ბიზნესები მიმდინარე მდგომარეობას აფასებენ უარყოფითად, ხოლო ექვსი თვის მოლოდინს დადებითად, კლიმატის მაჩვენებელი ხვდება „აღმასვლის“ მეოთხედში. თუკი მიმდინარე მდგომარეობა და მოლოდინი დადებითად ფასდება, მაჩვენებელი „ბუმის“ მეოთხედში ხვდება. იმ შემთხვევაში, თუ მიმდინარე მდგომარეობა დადებითადაა შეფასებული, ხოლო მოლოდინი უარყოფითად, კლიმატის მაჩვენებელი ხვდება „დაღმასვლის“ მეოთხედში. ხოლო, თუ მიმდინარე მდგომარეობაც და მოლოდინიც უარყოფითადაა შეფასებული, მაჩვენებელი „რეცესიის“ მეოთხედში ხვდება.

**ცხრილი 1:** საბალანსო მნიშვნელობები სექტორების მიხედვით 2024 წლის II კვარტალში

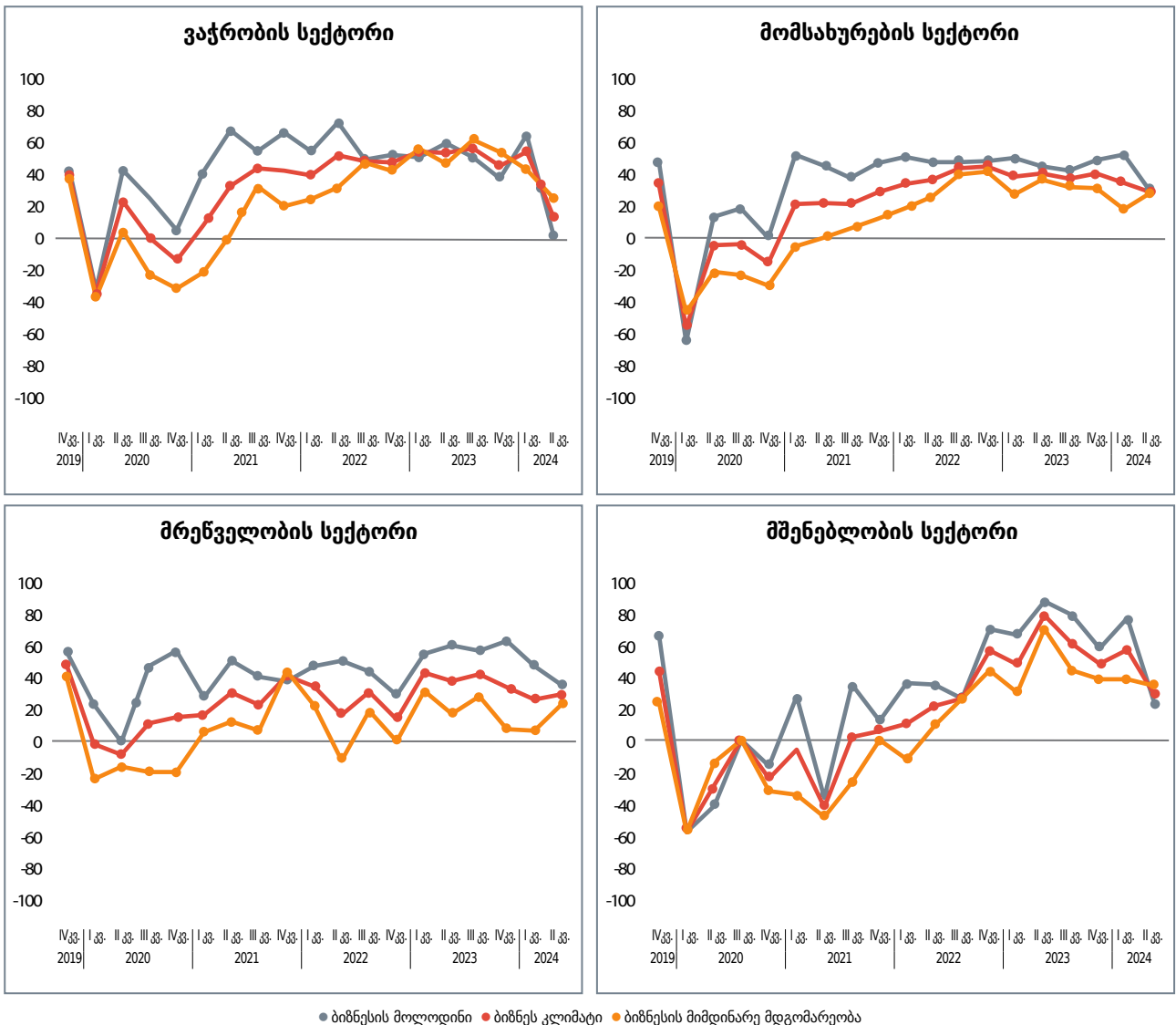
სექტორი	ბიზნეს კლიმატი	ბიზნესის მიმდინარე მდგომარეობა	ბიზნესის მოლოდინი
ვაჭრობის სექტორი	13.8	25.0	3.1
მომსახურების სექტორი	31.1	31.1	31.1
მრეწველობის სექტორი	31.2	25.0	37.5
მშენებლობის სექტორი	29.3	35.3	23.5
ყველა სექტორი	25.5	28.9	22.2



**გრაფიკი 3:** ბიზნეს კლიმატი სექტორების მიხედვით 2024 წლის I და II კვარტლებში

2024 წლის II კვარტალში, 2023 წლის II კვარტალთან შედარებით, ბიზნეს კლიმატის მდგომარეობა გაუარესებულია ოთხივე სექტორში, განსაკუთრებით კი მშენებლობისა (-52.3 ქულით) და ვაჭრობის (-38.7 ქულით) სექტორებში. აღნიშნული კლება ძირითადად ბიზნესის მოლოდინების გაუარესებას უკავშირდება.

აღსანიშნავია, რომ 2023 წლის I კვარტლიდან 2024 წლის II კვარტლამდე, წინა წლის შესაბამის პერიოდებთან შედარებით, მშენებლობისა და ვაჭრობის სექტორებში ბიზნესის კლიმატის მაჩვენებელი, ძირითადად, ზრდის ტენდენციით გამოირჩეოდა. რაც შეეხება მრეწველობის სექტორს, უარყოფითი დინამიკა 2024 წლის I კვარტლიდან ფიქსირდება, ხოლო მომსახურების სექტორში 2023 წლის III კვარტლიდან (იხილეთ გრაფიკი 4).



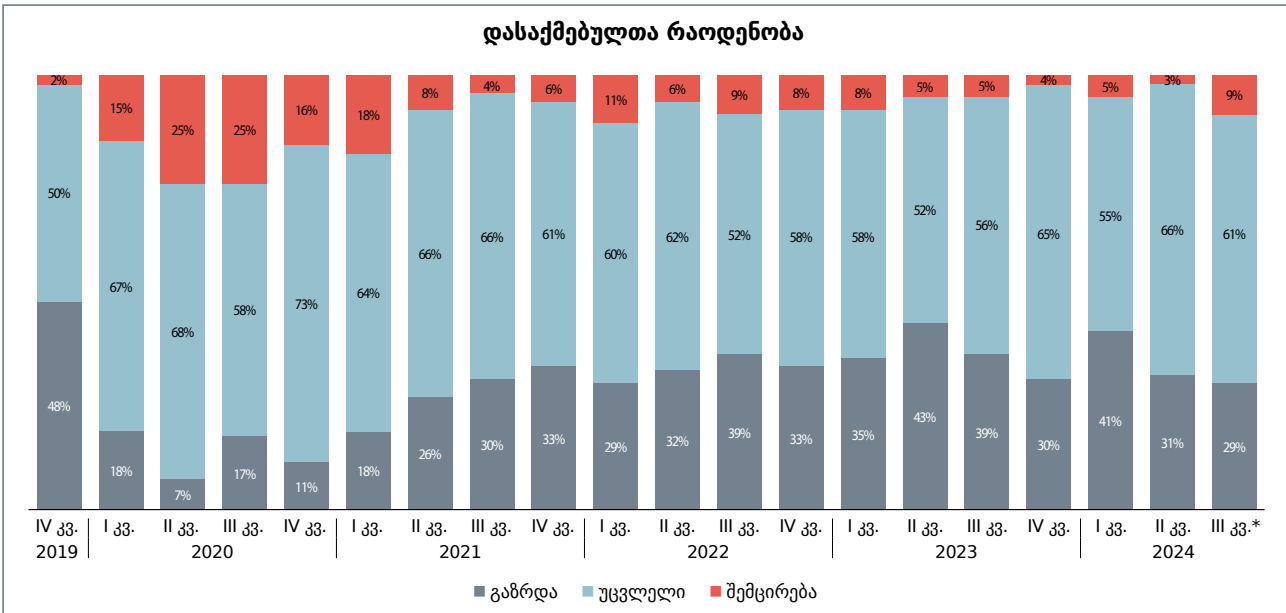
**გრაფიკი 4:** ბიზნეს კლიმატი, ბიზნესის მოლოდინი და ბიზნესის მიმდინარე მდგომარეობა ვაჭრობის, მომსახურების, მრეწველობის და მშენებლობის სექტორებში

## დასაქმება, ბაყიდვები და ბაყიდვების ფასები სექტორების მიხედვით

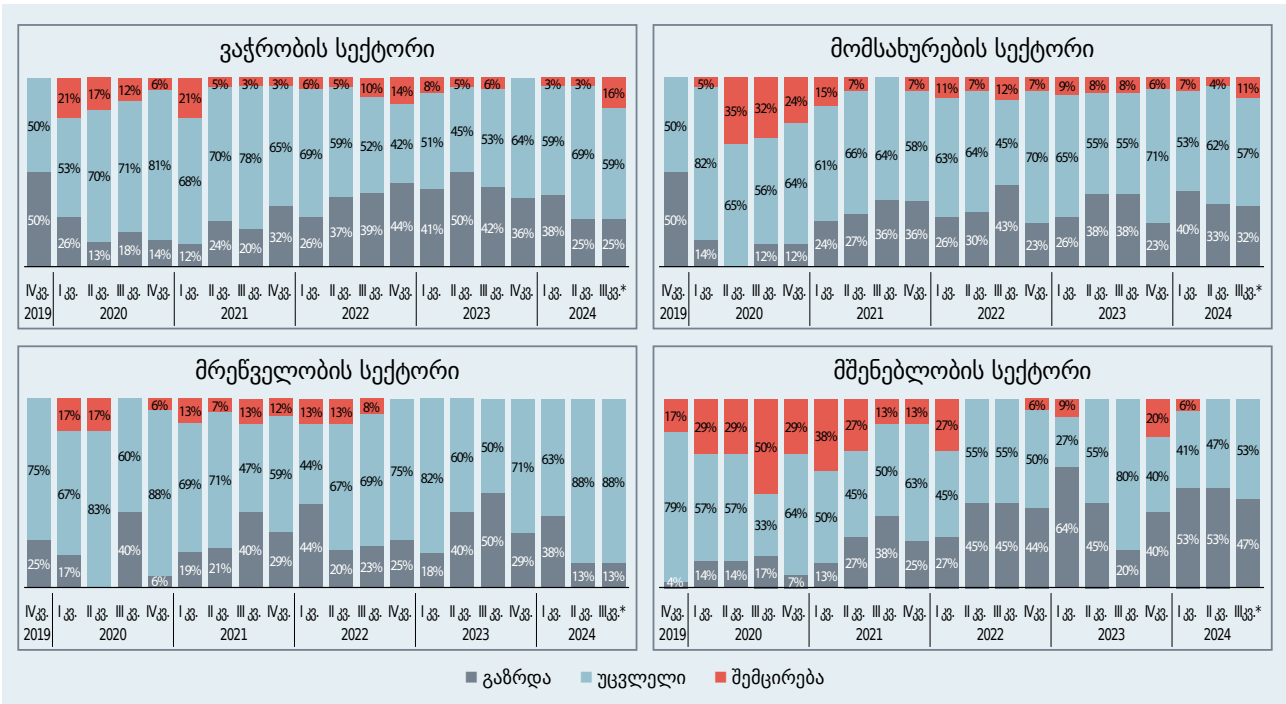
### დასაქმება

- ✦ 2024 წლის II კვარტალში, გამოკითხულ კომპანიათა 31%-მა განაცხადა, რომ მათთან დასაქმებულთა რაოდენობა იზრდება. რაც შეეხება 2024 წლის III კვარტლის მოლოდინს, გამოკითხული კომპანიების 29% ელის დასაქმებულთა რაოდენობის ზრდას (იხილეთ გრაფიკი 5).
- ✦ სექტორებს შორის, 2024 წლის II კვარტლის მდგომარეობას დასაქმებულთა რაოდენობის შესახებ ყველაზე პოზიტიურად მშენებლობის სექტორში აფასებენ. რაც შეეხება 2024 წლის III კვარტლის მოლოდინს დასაქმებულთა რაოდენობის შესახებ, ყველაზე პოზიტიური შეფასებითაც მშენებლობის სექტორი გამოირჩევა (იხილეთ გრაფიკი 6).





**გრაფიკი 5:** დასაქმებულთა რაოდენობა BAG-ის წევრ და მათ ჯგუფში შემავალ კომპანიებში<sup>4</sup>



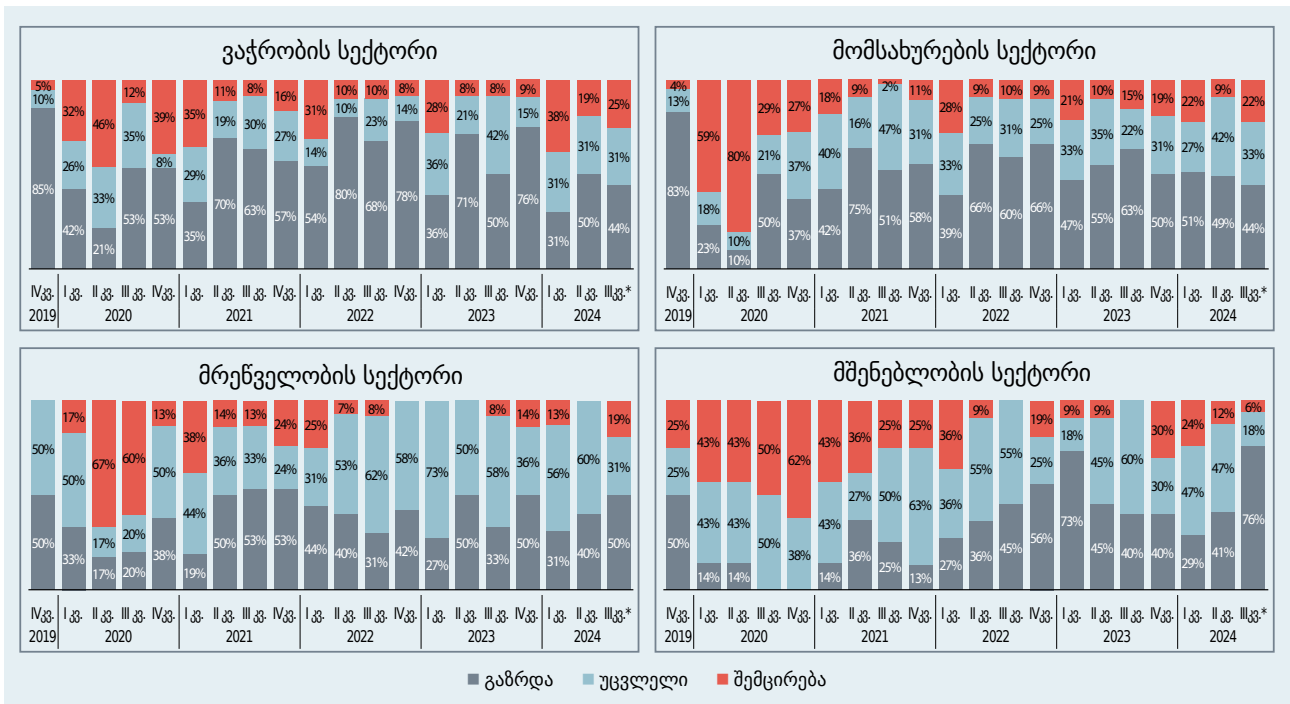
**გრაფიკი 6:** დასაქმებულთა რაოდენობა ვაჭრობის, მომსახურების, მრეწველობის და მშენებლობის სექტორებში

## გაყიდვები/მოთხოვნა/ადგილობრივი წარმოება

- \* გაყიდვების მხრივ, სექტორებს შორის, 2024 წლის II კვარტლის მდგომარეობას ყველაზე პოზიტიურად ვაჭრობის სექტორში აფასებენ. ხოლო, 2024 წლის III კვარტლისთვის ყველაზე პოზიტიური მოლოდინი მშენებლობის სექტორში ფიქსირდება (იხილეთ გრაფიკი 7).

<sup>4</sup> დამრგვალების გამო ანგარიშში მოცემულ ზოგიერთ გრაფიკზე მონაცემთა ჯამი ზუსტად 100%-ის ტოლი არ არის.

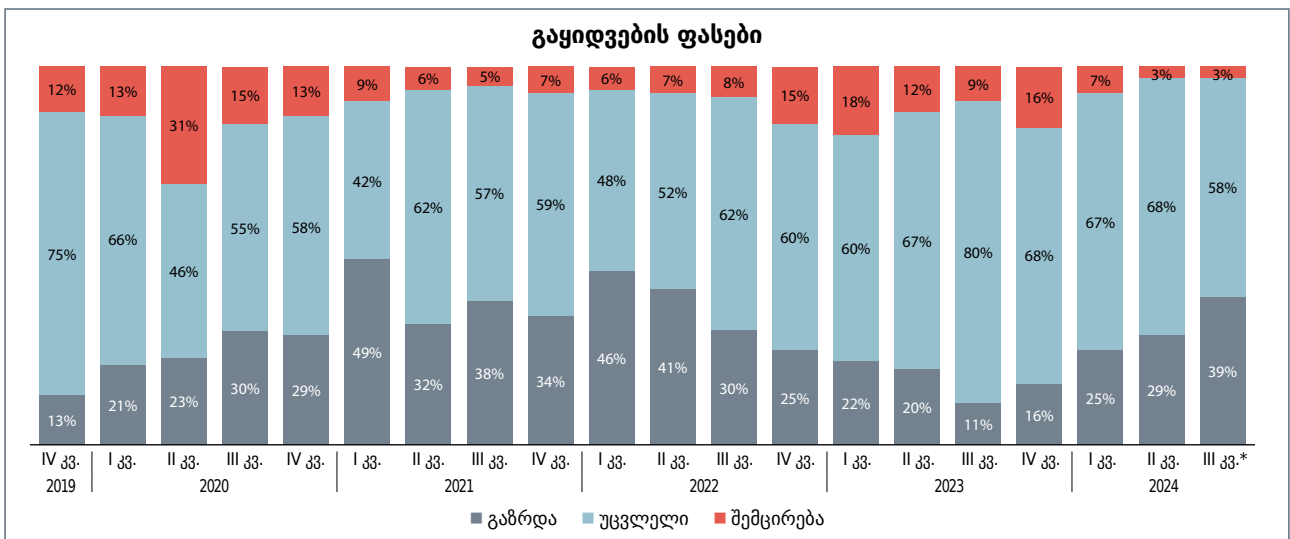
\* მოლოდინი.



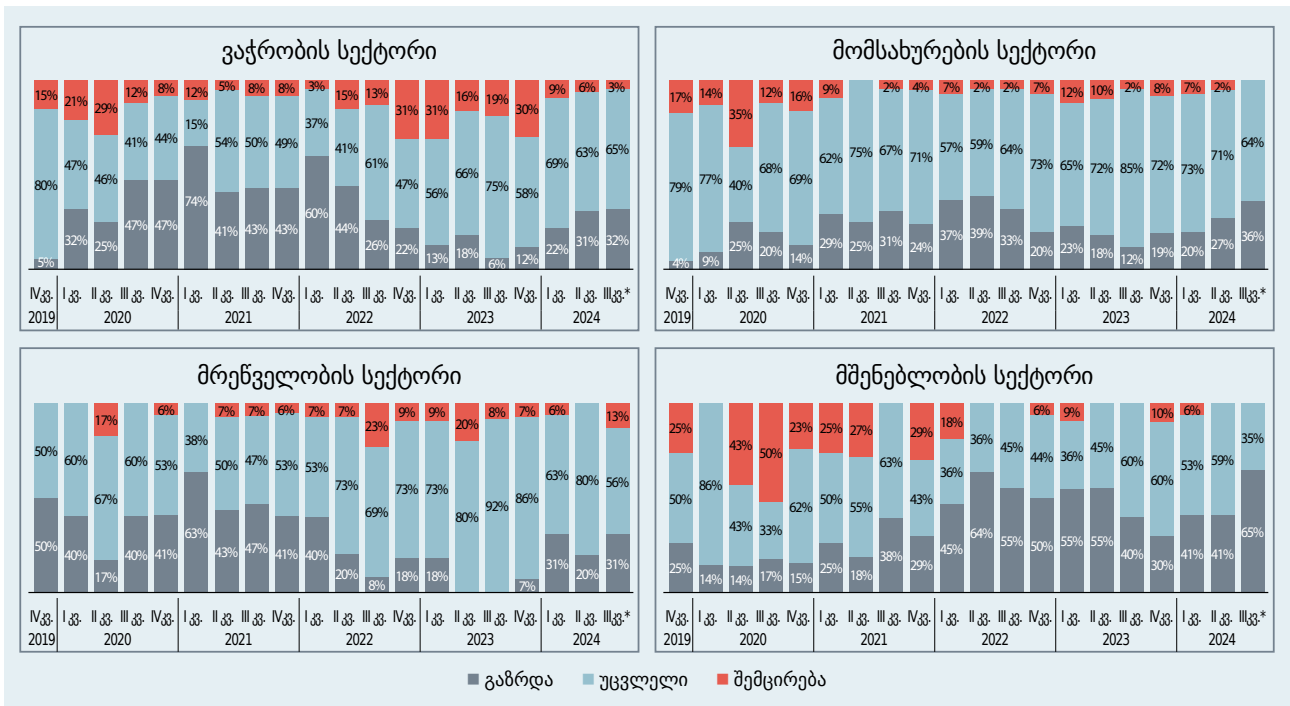
**გრაფიკი 7:** გაყიდვები, ადგილობრივი წარმოება და მოთხოვნა ვაჭრობის, მომსახურების, მრეწველობის და მშენებლობის სექტორებში

### გაყიდვების ფასები

- ✗ 2024 წლის II კვარტალში გამოკითხული კომპანიების 29%-მა გაზარდა გაყიდვების ფასები. რაც შეეხება 2024 წლის III კვარტლის მხოლოდინს, გამოკითხულ კომპანიათა 39% ვარაუდობს გაყიდვების ფასების ზრდას (იხილეთ გრაფიკი 8).
- ✗ სექტორებს შორის, 2024 წლის II კვარტალში, ფასების ზრდას პროცენტულად ყველაზე მეტი კომპანია მშენებლობის სექტორში აფიქსირებს. ამას გარდა, 2024 წლის III კვარტალში ფასების ზრდის მხოლოდინს ყველაზე მეტად მშენებლობის სექტორში ფიქსირდება (იხილეთ გრაფიკი 9).
- ✗ ფასების ზრდის დინამიკა ყველაზე ნაკლებად მრეწველობის სექტორში შეინიშნება, ვინაიდან გამოკითხულ კომპანიათა მხოლოდ 20%-მა გაზარდა ფასები 2024 წლის II კვარტალში.



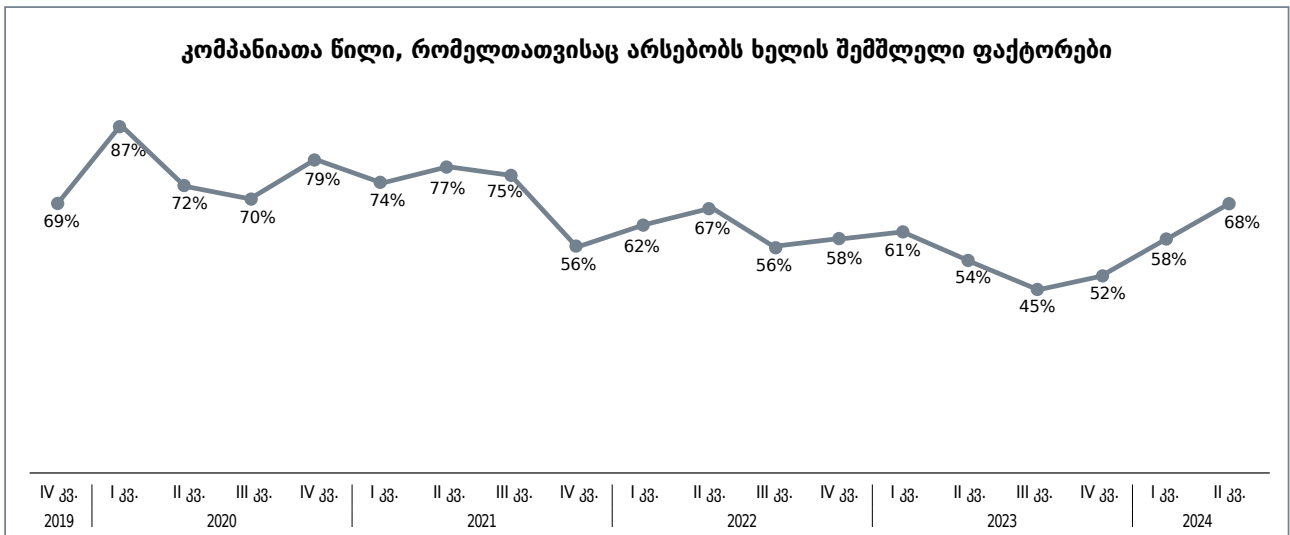
**გრაფიკი 8:** გაყიდვების ფასები BAG-ის წევრ და მათ ჯგუფში შემავალ კომპანიებში



**გრაფიკი 9:** გაყიდვების ფასები ვაჭრობის, მომსახურების, მრეწველობის და მშენებლობის სექტორებში

## ბიზნესსაქმიანობისთვის ხელის შემშლელი ფაქტორები

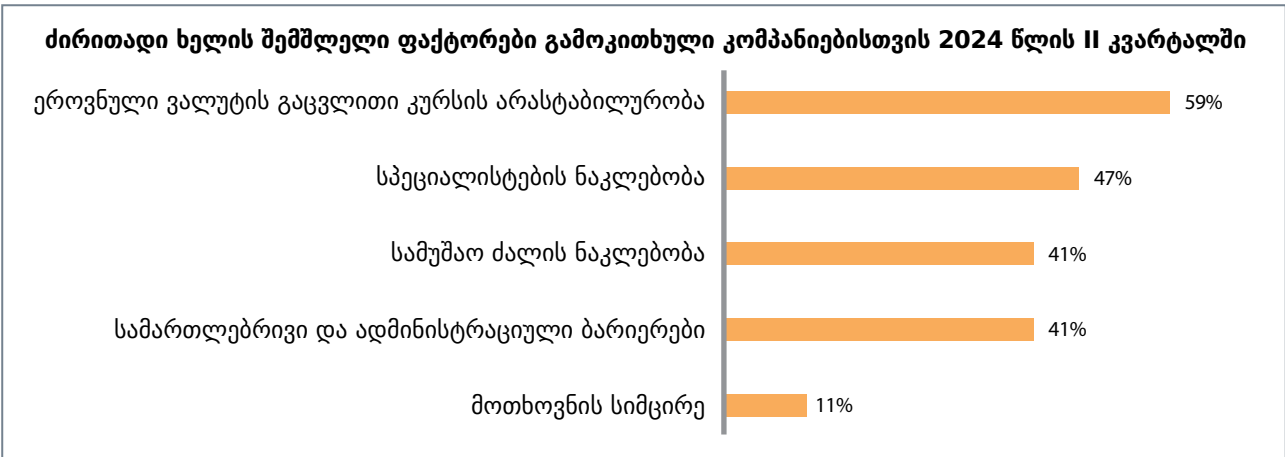
2024 წლის II კვარტალში, 2024 წლის I კვარტალთან შედარებით, გაიზარდა იმ კომპანიების წილი (10 პროცენტული პუნქტით), რომლებიც თვლიან, რომ მათი ბიზნესსაქმიანობისთვის არსებობს ხელის შემშლელი ფაქტორები.



**გრაფიკი 10:** ბიზნესისთვის ხელის შემშლელი ფაქტორების არსებობა

2024 წლის II კვარტალში, ბიზნესსაქმიანობისთვის ყველაზე მნიშვნელოვანი ხელის შემშლელი ხუთი ფაქტორია: ეროვნული ვალუტის გაცვლითი კურსის არასტაბილურობა,<sup>5</sup> სპეციალისტების ნაკლებობა, სამუშაო ძალის ნაკლებობა, სამართლებრივი და ადმინისტრაციული ბარიერები და მოთხოვნის სიმცირე (იხილეთ გრაფიკი 11).

<sup>5</sup> ეროვნული ვალუტის გაცვლითი კურსის არასტაბილურობა, როგორც ერთერთი ხელის შემშლელი ფაქტორი ბიზნესისთვის, ბიზნესსაქმიანობისთვის ხელის შემშლელი ფაქტორების შესახებ არსებულ კითხვარს 2021 წლის IV კვარტალში დაემატა



**გრაფიკი 11:** ძირითადი ხელის შემშლელი ფაქტორები გამოკითხული კომპანიებისთვის 2024 წლის II კვარტალში

მოცემულ კვარტალში, პრობლემათა შორის პირველი ადგილი **ეროვნული ვალუტის გაცვლითი კურსის არასტაბილურობამ** დაიკავა (აღნიშნულ პრობლემას კომპანიათა 59% ასახელებს ხელის შემშლელად). სექტორებს შორის, ეროვნული ვალუტის გაცვლითი კურსის არასტაბილურობა ყველაზე მეტად ვაჭრობის სექტორის კომპანიებისთვის (79%) წარმოადგენს ხელის შემშლელ ფაქტორს, ყველაზე ნაკლებად კი მომსახურების სექტორისთვის (42%) (იხილეთ გრაფიკი 12). საწარმოს ზომის მიხედვით,<sup>6</sup> ყველაზე მეტად მცირე ზომის კომპანიები ასახელებენ აღნიშნულ ფაქტორს ხელის შემშლელად (65%) (იხილეთ გრაფიკი 13).

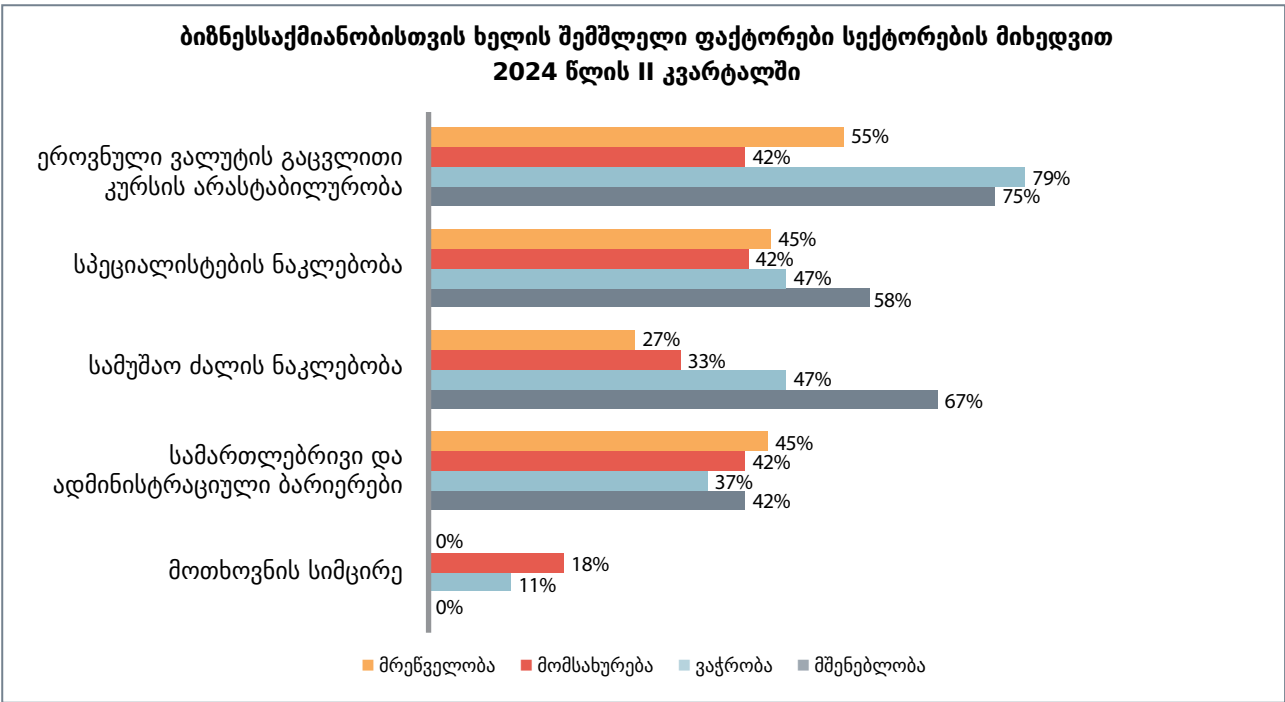
2024 წლის II კვარტალში, **სპეციალისტების ნაკლებობა** ბიზნესსაქმიანობისთვის ხელის შემშლელ ფაქტორად გამოკითხულ კომპანიათა 47%-მა დაასახელა. სექტორებს შორის, აღნიშნული პრობლემა ყველაზე მწვავე მშენებლობის სექტორისთვისაა (58%), ხოლო ყველაზე ნაკლებად - მომსახურების სექტორისთვის (42%). საწარმოთა ზომის მიხედვით, აღნიშნული ფაქტორი ყველაზე მეტად საშუალო ზომის კომპანიებისთვის წარმოადგენს პრობლემას (58%-მა დაასახელა ხელის შემშლელად).

2024 წლის II კვარტალში, **სამუშაო ძალის ნაკლებობა** ბიზნესსაქმიანობისთვის ხელის შემშლელ ფაქტორად გამოკითხულ კომპანიათა 41%-მა დაასახელა. სამუშაო ძალის ნაკლებობის პრობლემა ყველაზე მწვავე მშენებლობის სექტორისთვისაა (67%), ხოლო ყველაზე ნაკლებად - მრეწველობის სექტორისთვის (27%). საწარმოთა ზომის მიხედვით, სამუშაო ძალის ნაკლებობა ყველაზე მეტად მსხვილი კომპანიებისთვის წარმოადგენს პრობლემას (45%-მა დაასახელა ხელის შემშლელად).

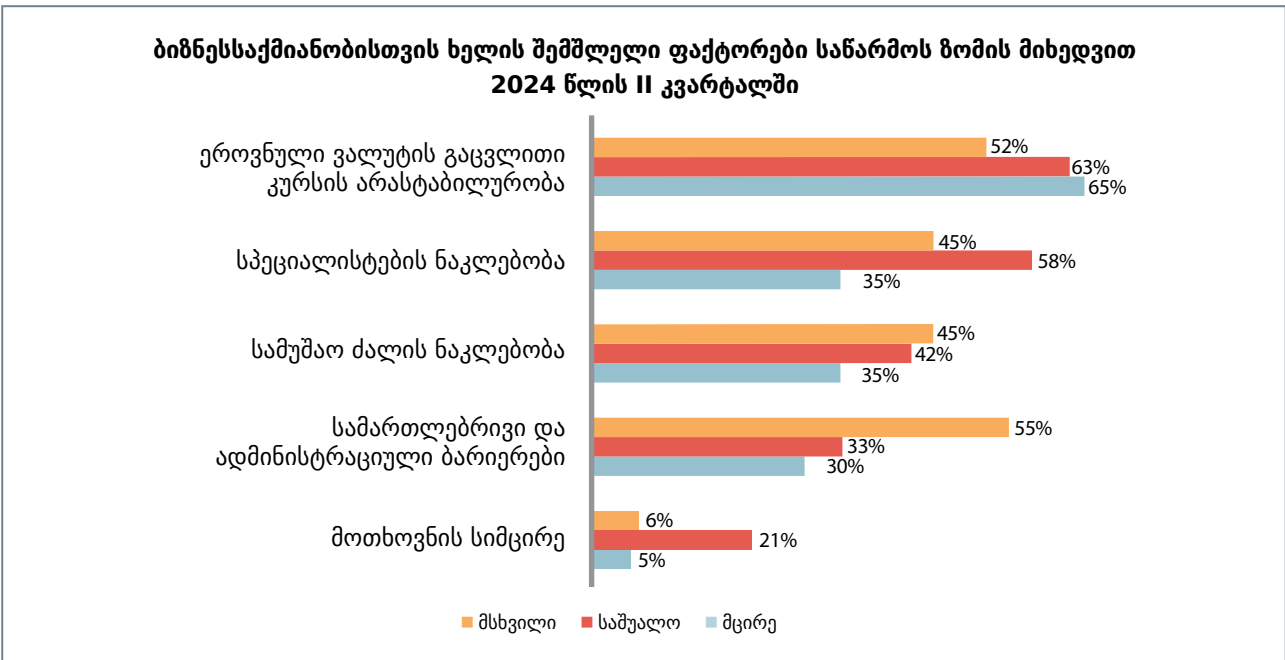
2024 წლის II კვარტალში, **სამართლებრივი და ადმინისტრაციული ბარიერები** ბიზნესსაქმიანობისთვის ხელის შემშლელ ფაქტორად გამოკითხულ კომპანიათა 41%-მა დაასახელა. სექტორებს შორის, სამართლებრივი და ადმინისტრაციული ბარიერები ყველაზე მეტად მრეწველობის სექტორის კომპანიებისთვის (45%) წარმოადგენს ხელის შემშლელ ფაქტორს, ყველაზე ნაკლებად კი ვაჭრობის სექტორისთვის (37%). საწარმოს ზომის მიხედვით, სამართლებრივი და ადმინისტრაციული ბარიერები ყველაზე მეტად მსხვილი ზომის კომპანიებისთვის წარმოადგენს პრობლემას (55%-მა დაასახელა ხელის შემშლელად).

2024 წლის II კვარტალში, **მოთხოვნის სიმცირე** ხელის შემშლელ ფაქტორად გამოკითხულ კომპანიათა 11%-მა დაასახელა. მოთხოვნის სიმცირე ხელის შემშლელ ფაქტორს ყველაზე მეტად მომსახურების სექტორისთვის (18%) წარმოადგენს. საწარმოთა ზომის მიხედვით, მოთხოვნის სიმცირის პრობლემა ყველაზე მეტად საშუალო ზომის კომპანიებს აქვთ (21%).

<sup>6</sup> საწარმოს ზომა განისაზღვრა საქართველოს სტატისტიკის ეროვნული სამსახურის მეთოდოლოგიის მიხედვით: მცირე, საშუალო და მსხვილი.



**გრაფიკი 12:** ძირითადი ხელის შემშლელი ფაქტორები გამოკითხული კომპანიებისთვის სექტორების მიხედვით 2024 წლის II კვარტალში

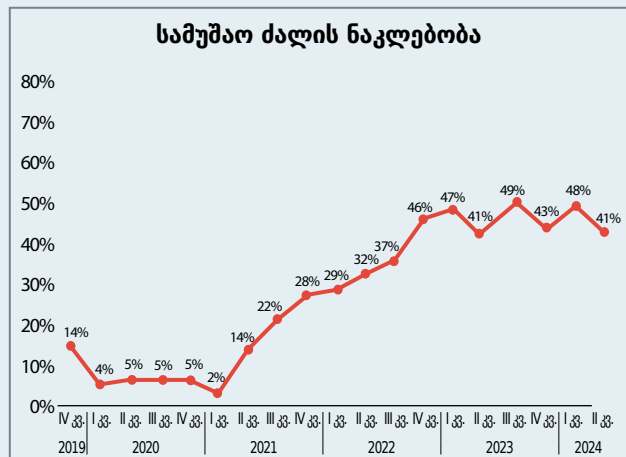
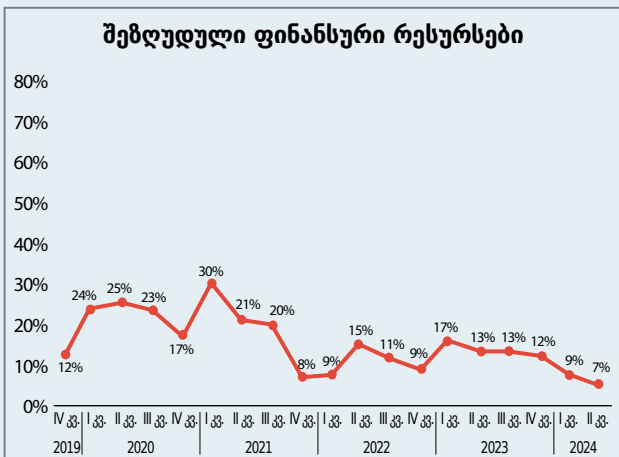
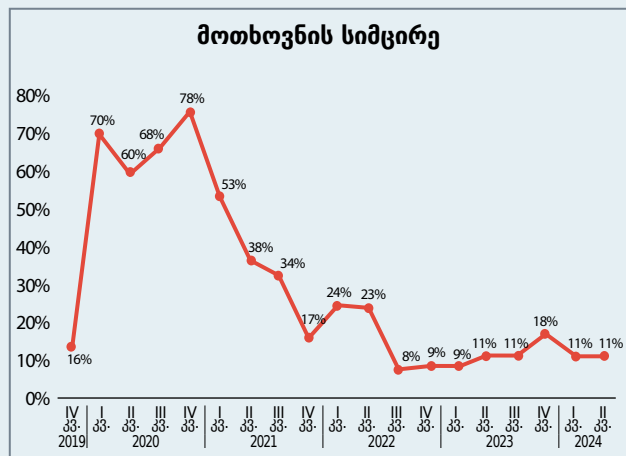
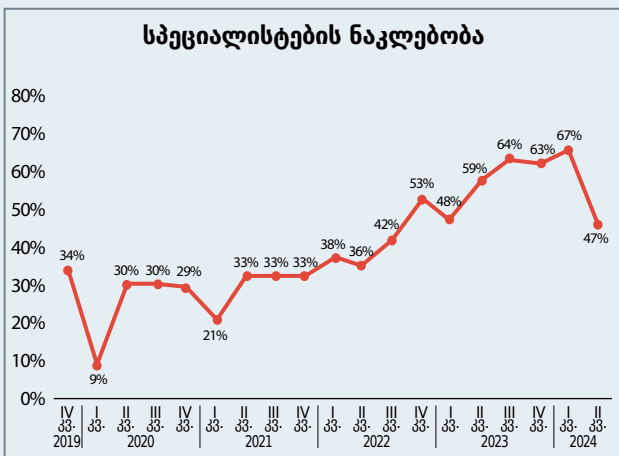
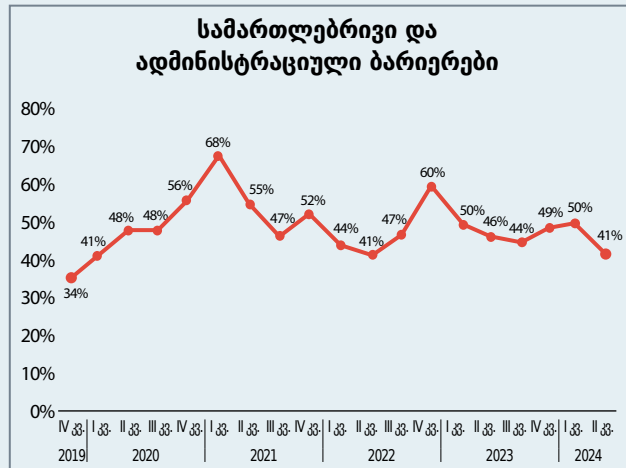
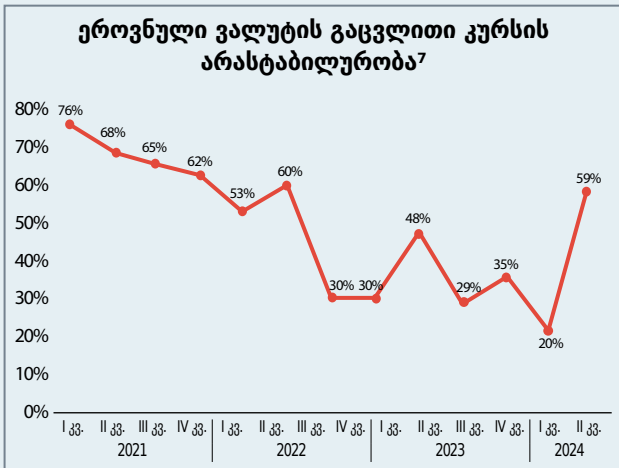


**გრაფიკი 13:** ძირითადი ხელის შემშლელი ფაქტორები გამოკითხული კომპანიებისთვის სანარმოთა ზომის მიხედვით 2024 წლის II კვარტალში

ხელის შემშლელ ფაქტორებს შორის, წინა კვარტალთან შედარებით, ყველაზე მეტად ეროვნული ვალუტის გაცვლითი კურსის არასტაბილურობის პრობლემა გამძაფრდა (39 პროცენტული პუნქტით), ხოლო ყველაზე მეტად სპეციალისტების ნაკლებობის პრობლემა შემსუბუქდა (20 პროცენტული პუნქტით) (იხილეთ გრაფიკი 14).

მიმდინარე კვარტალში, ბიზნესსაქმიანობისთვის ხელის შემშლელ დამატებით ფაქტორებში გამოკითხული კომპანიების 14%-მა ქვეყანაში არსებული არასტაბილურობა დაასახელა. აღნიშნული კომპანიები არასტაბილურობის თანმდევ პრობლემებად ასახელებენ ბაზრის არაპროგნოზირებადობას, სპეციალისტების შესაძლო გადინებასა და ინვესტორებში ნეგატიური განწყობის ზრდას.

**ბიზნესსაქმიანობისთვის ხელის შეშლელი ძირითადი ფაქტორები  
IV კვ. 2019 - II კვ. 2024**



**გრაფიკი 14:** ძირითადი ხელის შეშლელი ფაქტორები გამოკითხული კომპანიებისთვის

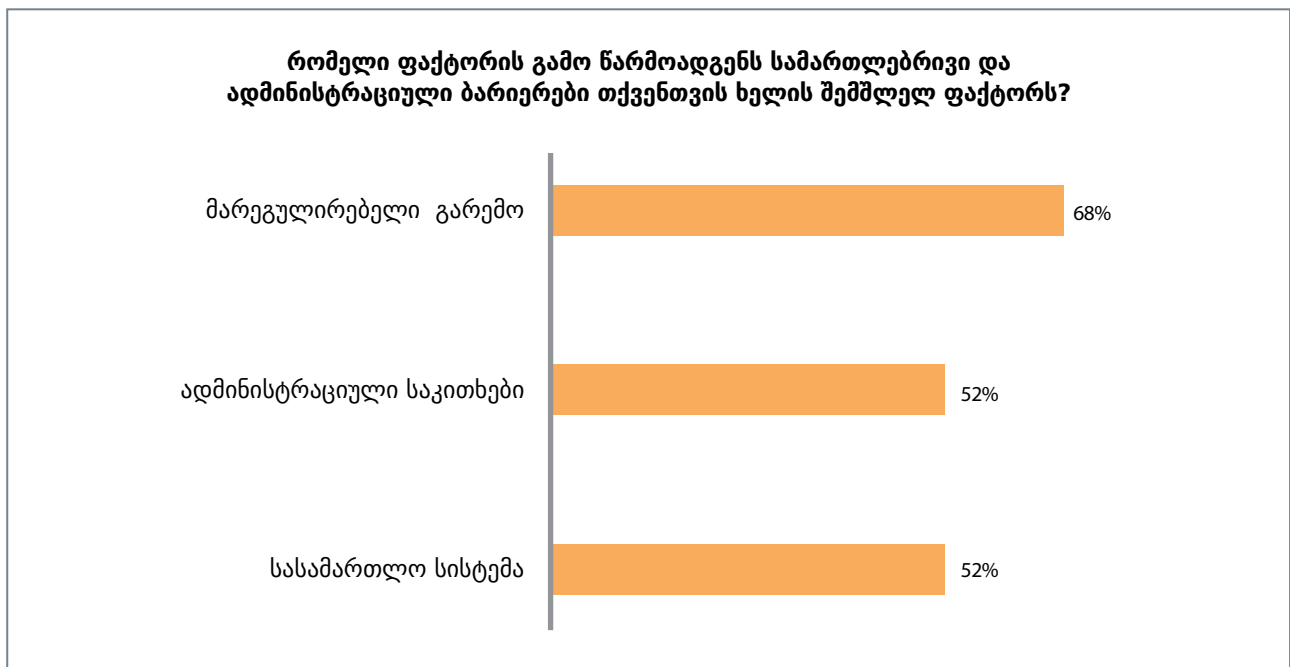
<sup>7</sup> ეროვნული ვალუტის გაცვლითი კურსის არასტაბილურობა, როგორც ერთ-ერთი ხელის შეშლელი ფაქტორი ბიზნესისთვის, არსებულ კითხვარს 2021 წლის IV კვარტალში დაემატა.

## ბიზნესისთვის სამართლებრივი და ადმინისტრაციული ბარიერების განმაპირობებელი ძირითადი ფაქტორები

2024 წლის II კვარტალში, იმ კომპანიათა უმეტესობამ, რომლებმაც სამართლებრივი და ადმინისტრაციული ბარიერები დაასახელეს ხელის შემშლელ ფაქტორად, წინა პერიოდების მსგავსად, **მარეგულირებელი გარემო** მიიჩნიეს ყველაზე მნიშვნელოვან ხელისშემშლელ ბარიერად. სექტორებს შორის, მარეგულირებელი გარემო ხელის შემშლელ ფაქტორად ყველაზე ხშირად მრეწველობის სექტორში (100%) დასახელდა, ხოლო ყველაზე იშვიათად მშენებლობის სექტორში (40%).

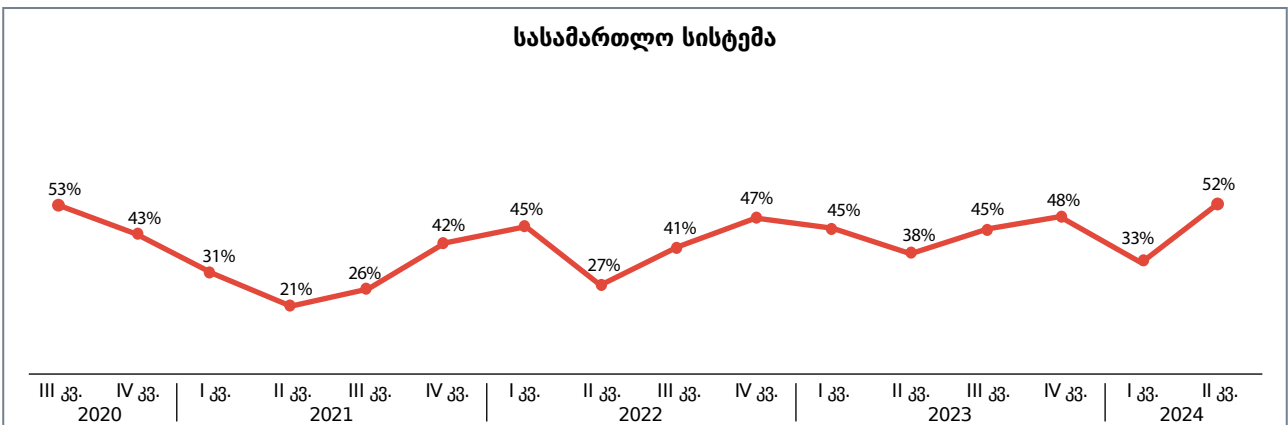
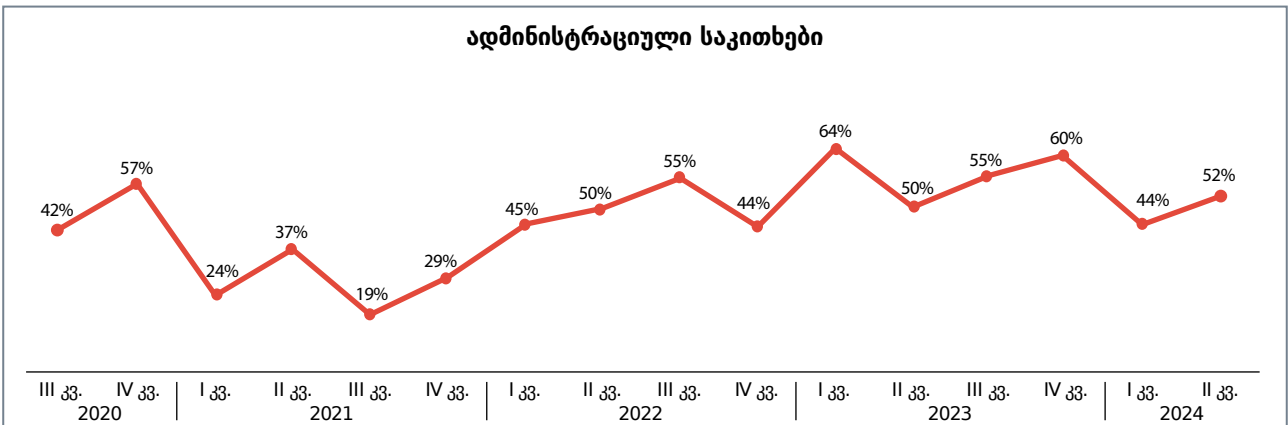
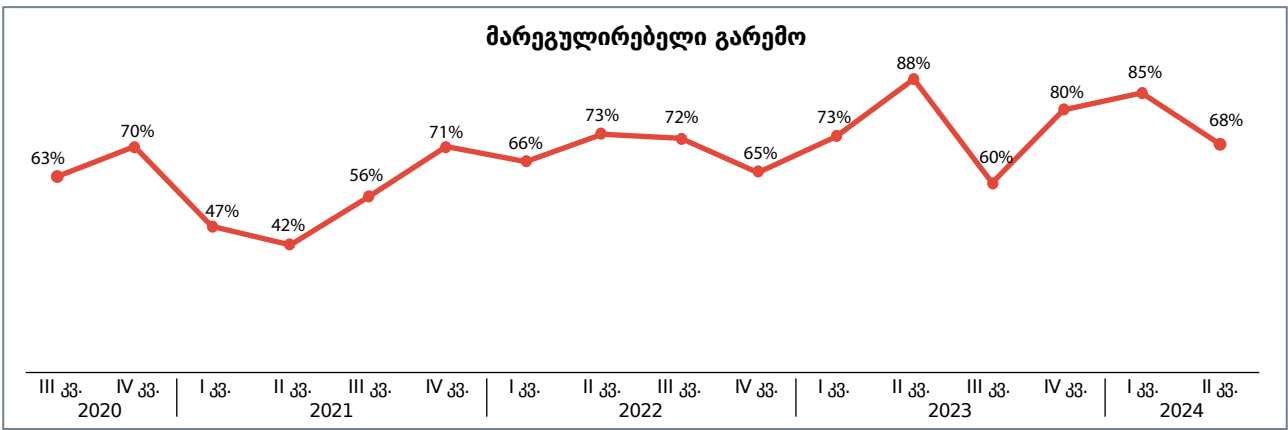
სამართლებრივ და ადმინისტრაციულ ბარიერებს შორის, მეორე ადგილს **ადმინისტრაციული საკითხები** იკავებს. აღნიშნული ფაქტორი სექტორებს შორის, ხელის შემშლელ ფაქტორად ყველაზე მეტად მშენებლობის სექტორში დაფიქსირდა (60%), ხოლო ყველაზე ნაკლებად მრეწველობის სექტორში (20%).

რაც შეეხება **სასამართლო სისტემას**, აღნიშნული ფაქტორი ხელის შემშლელად ყველაზე მეტად მრეწველობის სექტორში დაფიქსირდა (80%), ხოლო ყველაზე ნაკლებად ვაჭრობის სექტორში (14%).



**გრაფიკი 15:** ძირითადი ხელის შემშლელი სამართლებრივი და ადმინისტრაციული ბარიერები გამოკითხული კომპანიებისთვის

მთლიანობაში, წინა კვარტალთან შედარებით, გაზრდილია იმ კომპანიათა წილი, რომელიც სასამართლო სისტემასა და ადმინისტრაციულ საკითხებს ასახელებდა ხელის შემშლელად (შესაბამისად 19 და 8 პროცენტული პუნქტით), ხოლო შემცირებულია იმ კომპანიათა წილი, რომელიც მარეგულირებელ გარემოს ასახელებდა ხელის შემშლელად (17 პროცენტული პუნქტით).



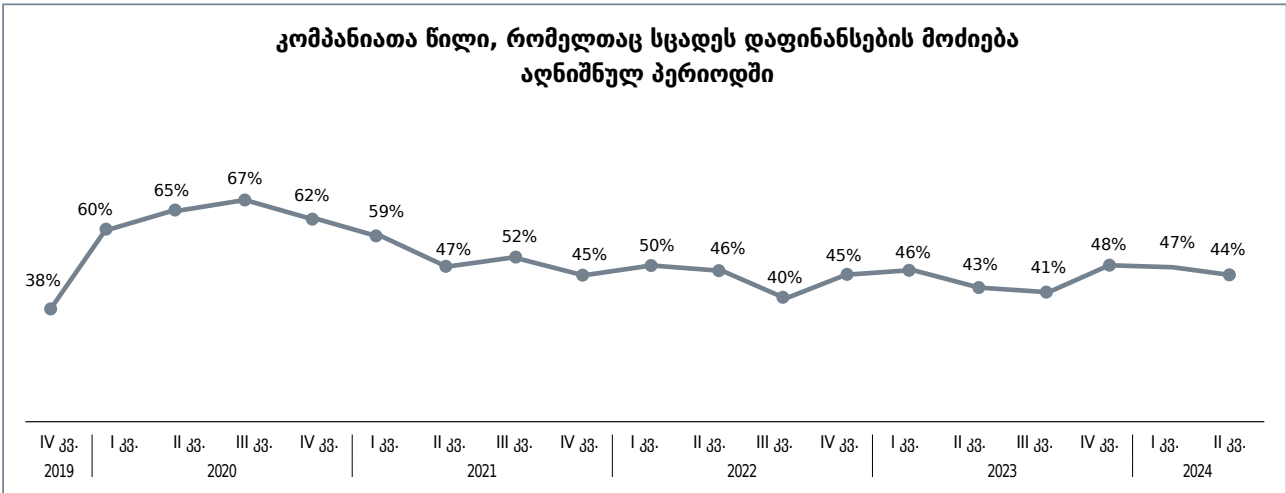
**გრაფიკი 16:** ძირითადი ხელის შემშლელი სამართლებრივი და ადმინისტრაციული ბარიერები გამოკითხული კომპანიებისთვის

## დაფინანსება

2024 წლის II კვარტალში, დაფინანსების მოძიება სცადა გამოკითხულ კომპანიათა 44%-მა, რაც წინა კვარტალთან შედარებით შემცირებული მაჩვენებელია (3 პროცენტული პუნქტით) (იხილეთ გრაფიკი 17). საწარმოს ზომის მიხედვით, ბიზნესისთვის დაფინანსების მოძიება უფრო მეტად მსხვილმა (49%) და მცირე (42%) საწარმოებმა სცადეს, შედარებით ნაკლებად კი საშუალო საწარმოებმა (36%).



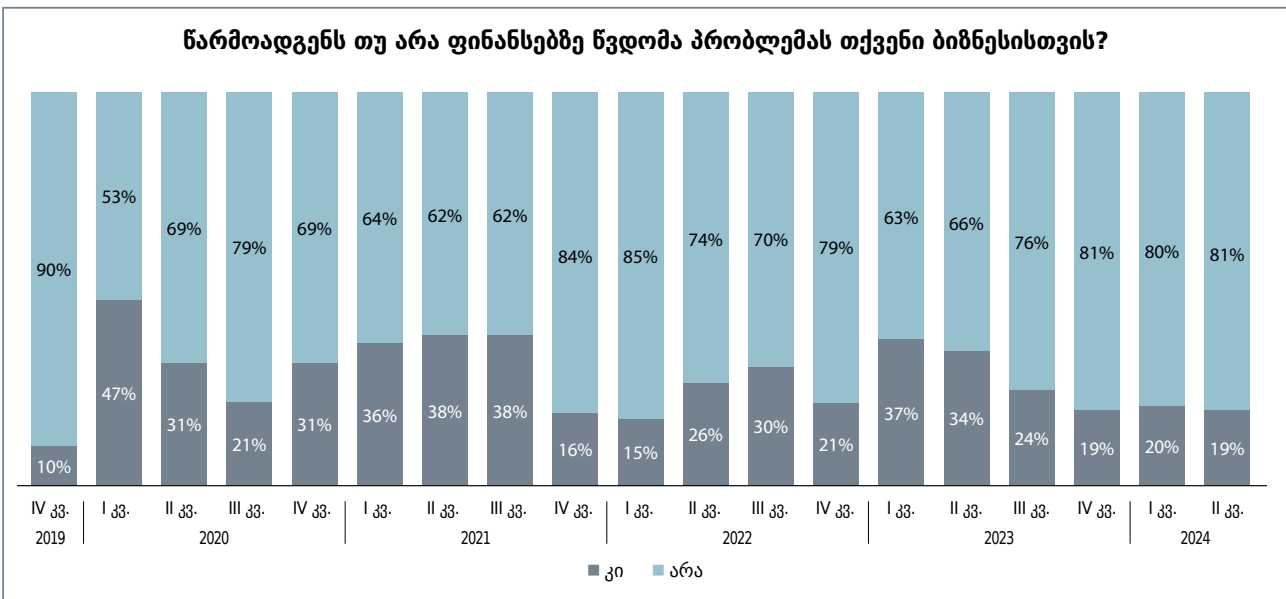
**კომპანიათა წილი, რომელთაც სცადეს დაფინანსების მოძიება ადნიშნულ პერიოდში**



**გრაფიკი 17:** დაფინანსების მოძიება

2024 წლის II კვარტალში, მათგან, ვინც ბოლო პერიოდში დაფინანსების მოძიება სცადა, 19% აცხადებს, რომ ფინანსებზე წვდომა პრობლემას წარმოადგენს. აღნიშნული მაჩვენებელი წინა კვარტალთან შედარებით 1 პროცენტული პუნქტით შემცირდა (იხილეთ გრაფიკი 18). ფინანსებზე წვდომის პრობლემა უფრო ხშირად მცირე საწარმოებში დაფიქსირდა (22% იმ მცირე საწარმოთაგან, რომლებმაც სცადეს დაფინანსების მოძიება), ხოლო შედარებით ნაკლებად მსხვილ (19%) და საშუალო (18%) საწარმოებში.

**წარმოადგენს თუ არა ფინანსებზე წვდომა პრობლემას თქვენი ბიზნესისთვის?**

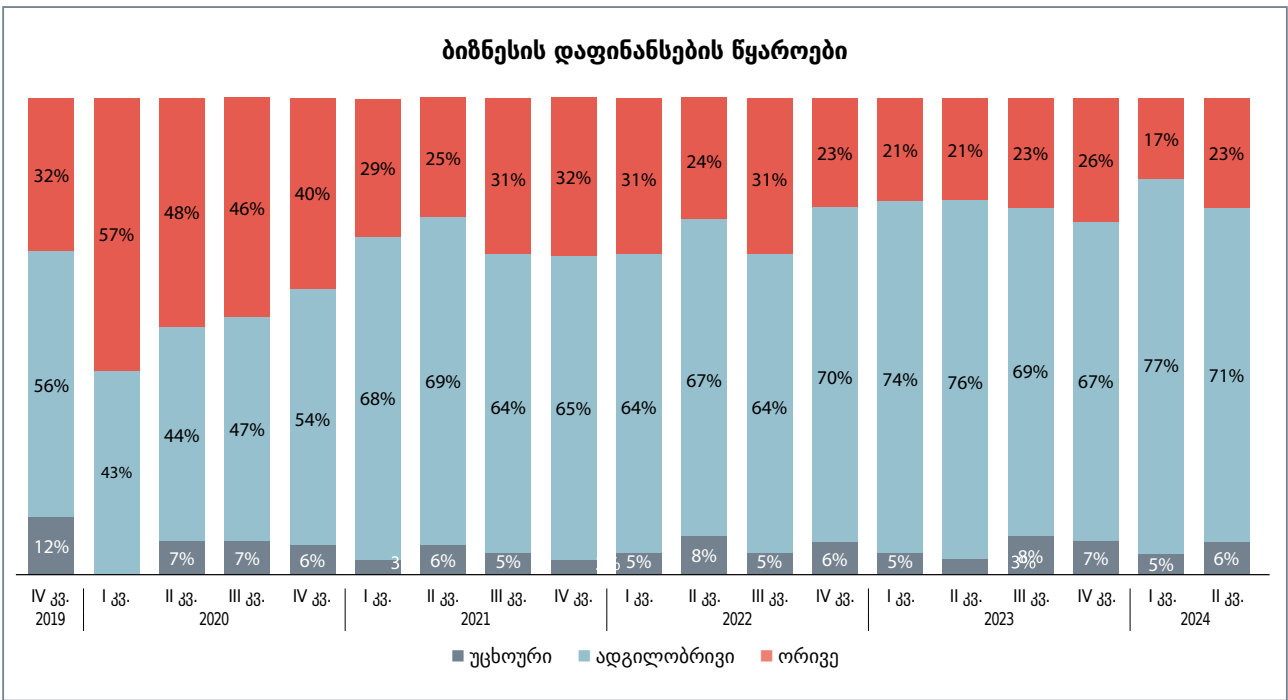


**გრაფიკი 18:** ფინანსებზე წვდომა<sup>8</sup>

რაც შეეხება ბიზნესის დაფინანსების წყაროებს<sup>9</sup>, 2024 წლის II კვარტალში, წინა პერიოდების მსგავსად, კომპანიათა უმეტესობის განცხადებით, ისინი ფინანსდებიან ადგილობრივი წყაროებიდან. ამასთან იმ კომპანიათა პროცენტული წილი, რომლებიც მხოლოდ უცხოური წყაროებიდან ფინანსდებიან, 2024 წლის II კვარტალში, წინა კვარტალთან შედარებით, 1 პროცენტული პუნქტით გაიზარდა და 6% შეადგინა. აღსანიშნავია, რომ საწარმოს ზომის მიხედვით, უცხოური წყაროებიდან უფრო ხშირად საშუალო (9%) და მსხვილი (6%) საწარმოები ფინანსდებიან, ხოლო შედარებით იშვიათად მცირე საწარმოები (4%).

<sup>8</sup> კითხვას პასუხი გასცა გამოკითხულთა მხოლოდ იმ ნაწილმა, რომელმაც უკანასკნელ პერიოდში სცადა ფინანსების მოძიება.

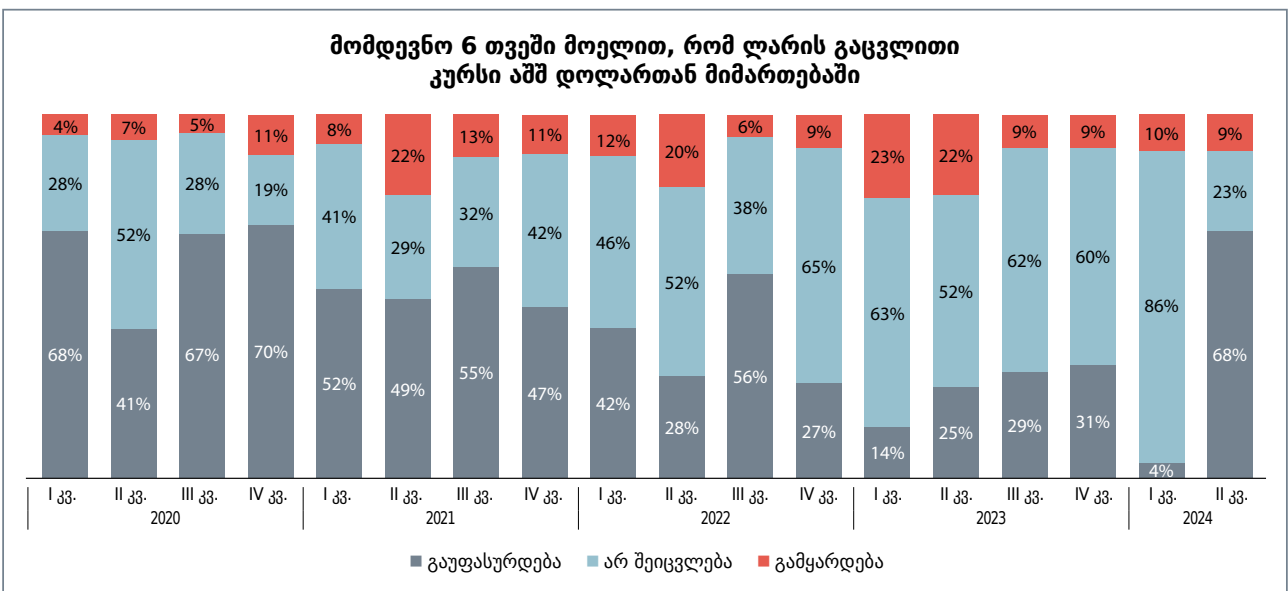
<sup>9</sup> 2021 წლის I კვარტალში ინდექსის მეთოდოლოგიაში განხორციელებულმა ცვლილებამ (გამოსაკითხი კომპანიების ბაზის გაზრდამ) გავლენა იქონია ბიზნესის დაფინანსების წყაროების სტრუქტურაზე. სხვა მაჩვენებელზე მეთოდოლოგიურ ცვლილებას არსებითი გავლენა არ ჰქონია.



**გრაფიკი 19:** დაფინანსების წყაროები

## მოლოდინი გაცვლითი კურსის შესახებ

2024 წლის II კვარტალში, 2024 წლის I კვარტალთან შედარებით, მნიშვნელოვნად გაიზარდა (64 პროცენტული პუნქტით) იმ კომპანიების წილი, რომლებსაც მომდევნო 6 თვეში ლარის აშშ დოლართან გაცვლითი კურსის გაუფასურების მოლოდინი აქვთ. ამასთან, 2024 წლის II კვარტალში, წინა კვარტალთან შედარებით, 63 პროცენტული პუნქტით შემცირდა იმ კომპანიების წილი, რომლებიც მომდევნო 6 თვეში ეროვნული ვალუტის გაცვლითი კურსის ცვლილებას არ ელიან.

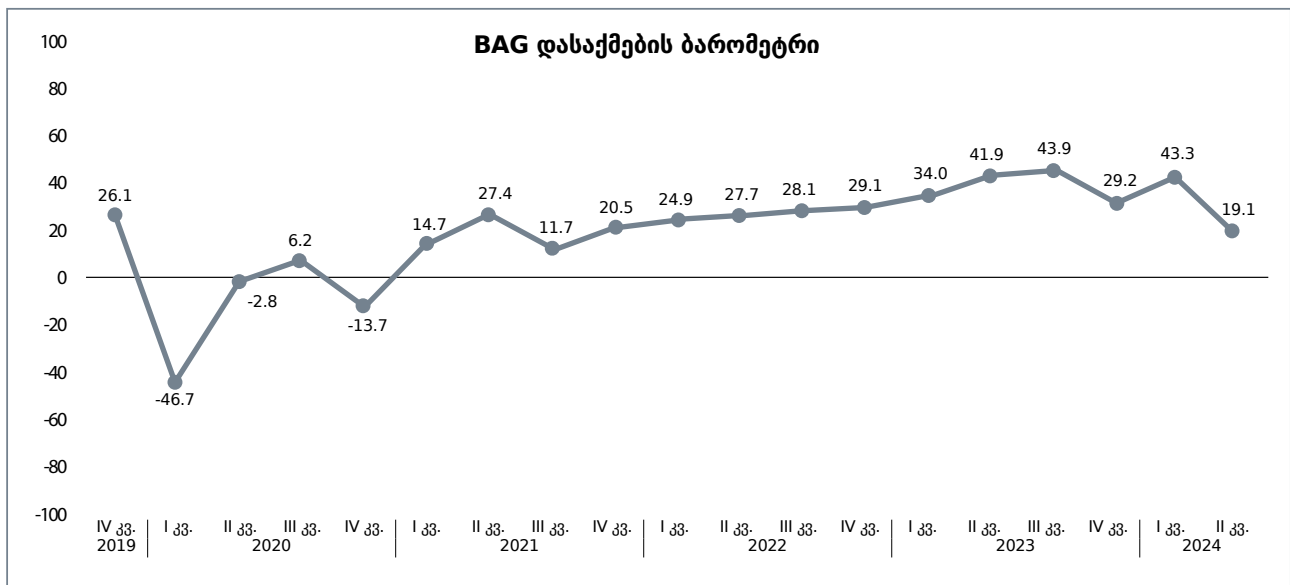


**გრაფიკი 20:** ლარის აშშ დოლართან გაცვლითი კურსის ცვლილების მოლოდინი

## BAG დასაქმების ბარომეტრი

BAG დასაქმების ბარომეტრი ასახავს კომპანიების მოლოდინს მომავალ სამ თვეში დასაქმების სავარაუდო ცვლილების შესახებ.<sup>10</sup>

2024 წლის II კვარტალში გამოკითხულ კომპანიებს მომავალ სამ თვეში დასაქმების მიმართულებით დადებითი მოლოდინი აქვთ. BAG-ის დასაქმების ბარომეტრმა 19.1 ქულა შეადგინა. აღნიშნული მაჩვენებელი წინა კვარტალთან შედარებით 24.2 ქულით, ხოლო 2023 წლის II კვარტალთან შედარებით 22.8 ქულით გაუარესდა.



გრაფიკი 21: BAG დასაქმების ბარომეტრი

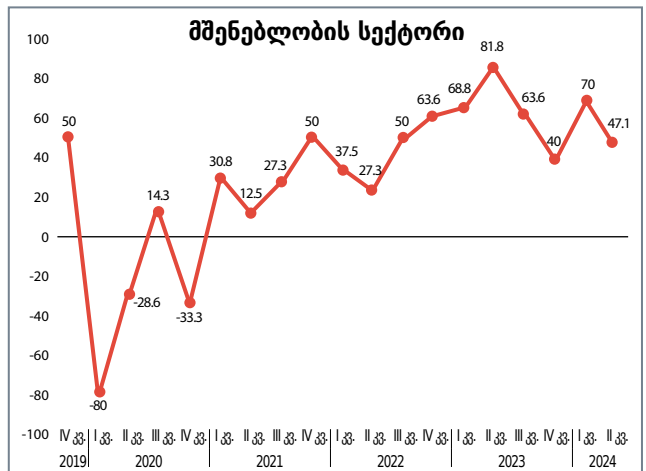
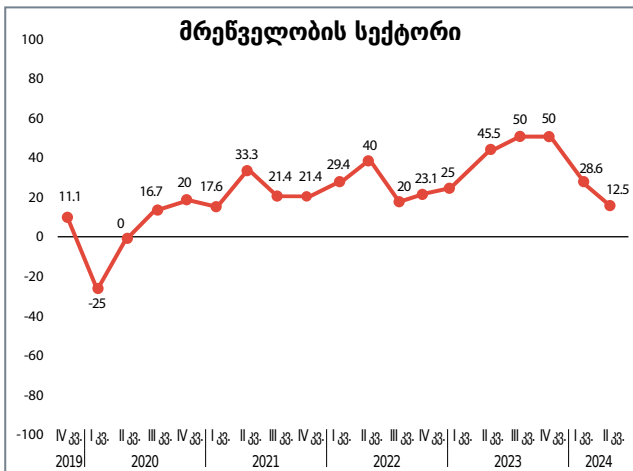
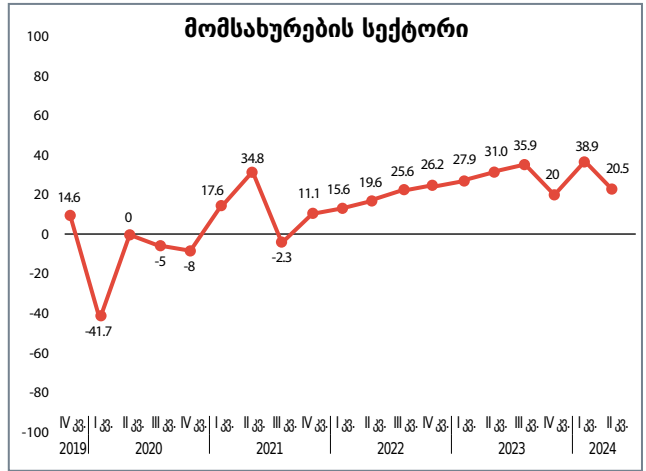
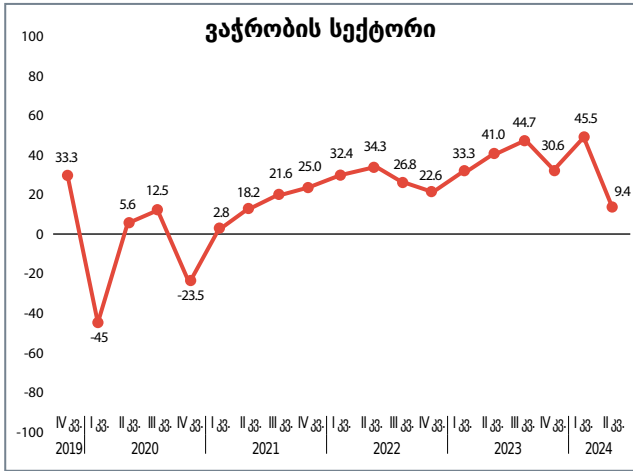
2024 წლის II კვარტალში დასაქმების ბარომეტრის მაჩვენებელი ყველა სექტორში დადებითია. 2024 წლის II კვარტალში, 2024 წლის I კვარტალთან შედარებით, დასაქმების ბარომეტრის მაჩვენებელი გაუარესდა ოთხივე, მშენებლობის (22.9 ქულით), მომსახურების (18.4 ქულით), ვაჭრობის (36.1 ქულით) და მრეწველობის (16.1 ქულით), სექტორში (იხილეთ გრაფიკი 22).

2024 წლის II კვარტალში, 2024 წლის I კვარტალთან შედარებით, ოთხივე სექტორში დასაქმების ბარომეტრის მაჩვენებლის გაუარესება შესაძლოა უკავშირდებოდეს ბიზნესის მოლოდინების გაუარესებას.

<sup>10</sup> კომპანიებს შეუძლიათ, დასაქმებულთა რაოდენობის შესახებ არსებული მომდევნო სამი თვის გეგმები აღწერონ, როგორც „მზარდი“, „სტაბილური“ ან „კლებადი“. ამ გეგმების საბალანსო მნიშვნელობა გამოითვლება პასუხების - „მზარდი“-სა და „კლებადი“-ს პროცენტულ წილებს შორის სხვაობით. BAG დასაქმების ბარომეტრი არის სექტორების საბალანსო მნიშვნელობების შეწონილი საშუალო. BAG დასაქმების ბარომეტრის მნიშვნელობა შესაძლოა იყოს -100-დან +100-მდე. -100 ნიშნავს, რომ ყველა გამოკითხული ბიზნესი მომდევნო სამი თვის განმავლობაში მოელის დასაქმებულთა რაოდენობის შემცირებას, ხოლო +100 ნიშნავს, რომ ყველა გამოკითხული ბიზნესი მომდევნო სამი თვის განმავლობაში მოელის დასაქმებულთა რაოდენობის ზრდას.

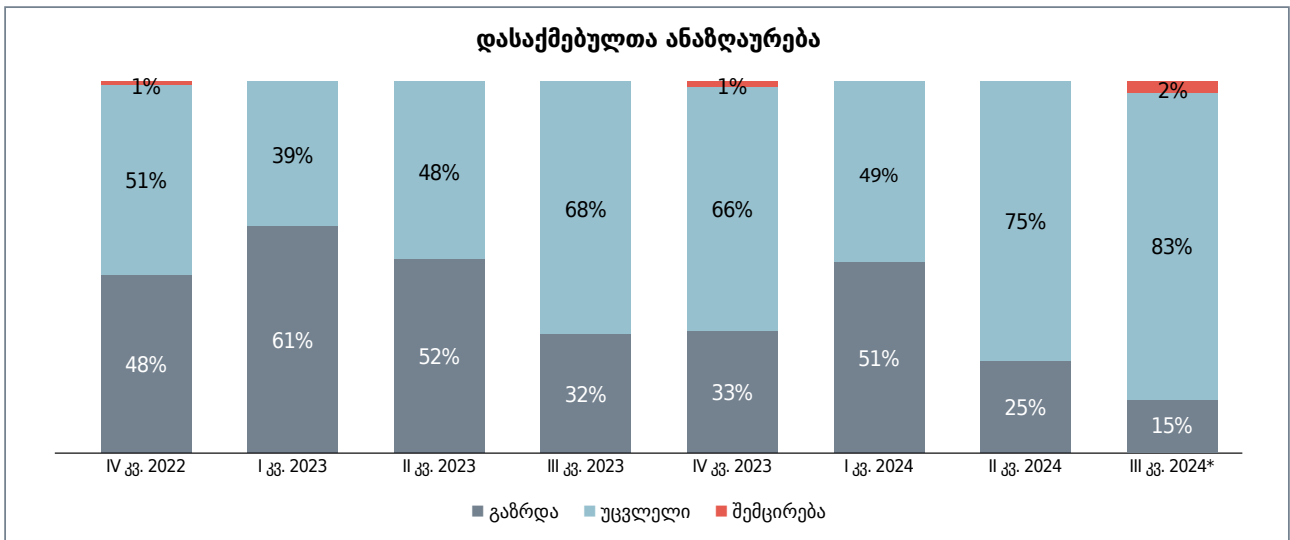
**ცხრილი 2:** დასაქმების ბარომეტრი. საბალანსო მნიშვნელობები სექტორის მიხედვით

სექტორი	IV კვ. 2019	I კვ. 2020	II კვ. 2020	III კვ. 2020	IV კვ. 2020	I კვ. 2021	II კვ. 2021	III კვ. 2021	IV კვ. 2021	I კვ. 2022	II კვ. 2022	III კვ. 2022	IV კვ. 2022	I კვ. 2023	II კვ. 2023	III კვ. 2023	IV კვ. 2023	I კვ. 2024	II კვ. 2024
ვაჭრობა	33.3	-45.0	5.6	12.5	-23.5	2.8	18.2	21.6	25.0	32.4	34.3	26.8	22.6	33.3	41.0	44.7	30.6	45.5	9.4
მომსახურება	14.6	-41.7	0.0	-5.0	-8.0	17.6	34.8	-2.3	11.1	15.6	19.6	25.6	26.2	27.9	31.0	35.9	20.0	38.9	20.5
მრეწველობა	11.1	-25.0	0.0	16.7	20.0	17.6	33.3	21.4	21.4	29.4	40.0	20.0	23.1	25.0	45.5	50.0	50.0	28.6	12.5
მშენებლობა	50.0	-80.0	-28.6	14.3	-33.3	30.8	12.5	27.3	50.0	37.5	27.3	50.0	63.6	68.8	81.8	63.6	40.0	70.0	47.1
BAG	26.1	-46.7	-2.8	6.2	-13.7	14.7	27.4	11.7	20.5	24.9	27.7	28.1	29.1	34.0	41.9	43.9	29.2	43.3	19.1



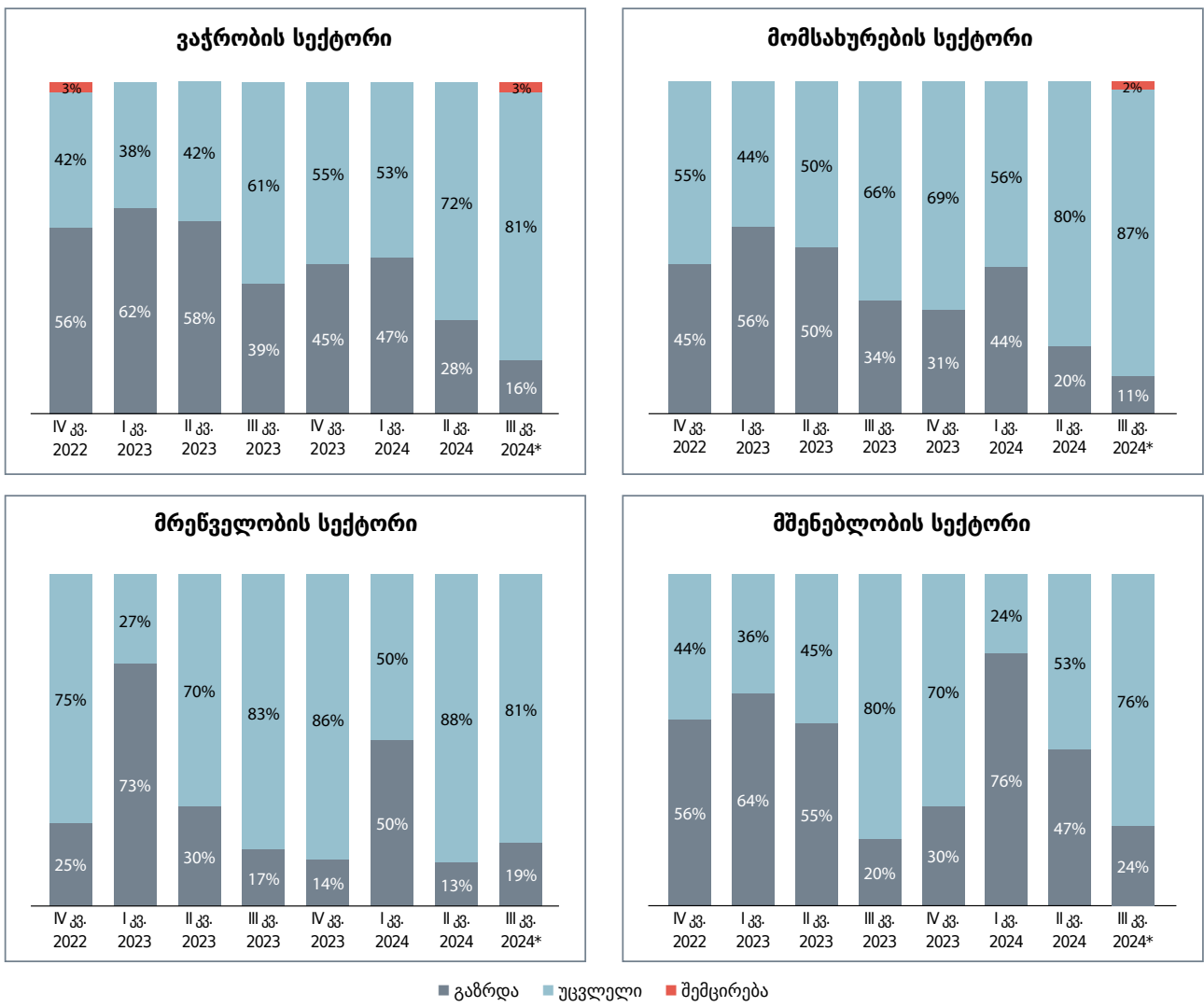
**გრაფიკი 22:** BAG დასაქმების ბარომეტრი სექტორების მიხედვით

დასაქმებულთა რაოდენობასთან ერთად, მნიშვნელოვანია, გავანალიზოთ კომპანიებში დასაქმებულთა ანაზღაურების დინამიკაც. გამოკითხვის შედეგების მიხედვით, 2024 წლის II კვარტალში კომპანიათა 25%-მა გაზარდა დასაქმებულთა ხელფასები, რაც მნიშვნელოვნად ჩამორჩება როგორც წინა კვარტლის, ასევე, წინა წლის შესაბამისი კვარტლის მაჩვენებელს (იხილეთ გრაფიკი 23).



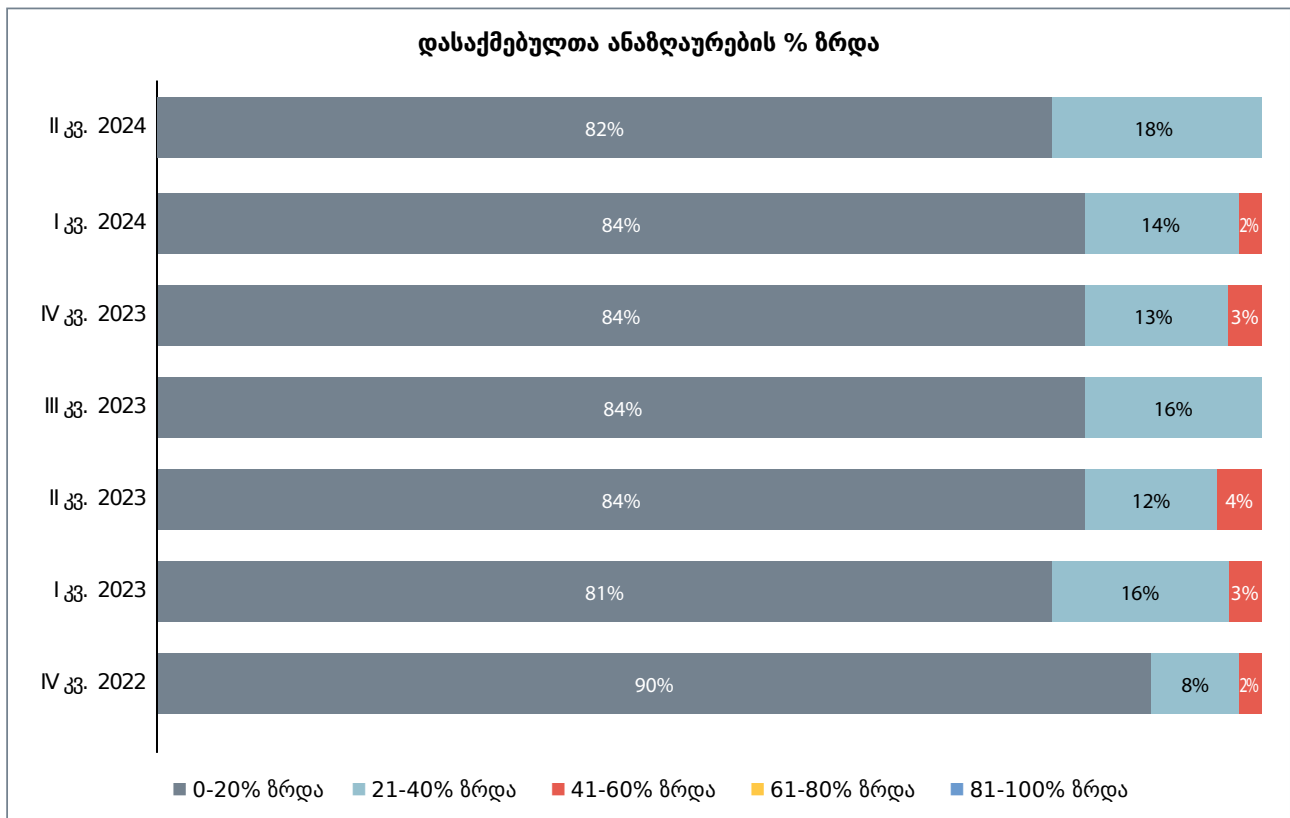
**გრაფიკი 23:** დასაქმებულთა ანაზღაურება

სექტორების მიხედვით, 2024 წლის II კვარტალში, კომპანიათა ყველაზე დიდმა ნაწილმა მშენებლობის სექტორში (47%) დააფიქსირა დასაქმებულთა ანაზღაურების ზრდა. 2024 წლის III კვარტალშიც დასაქმებულთა ანაზღაურების ზრდას კომპანიათა ყველაზე დიდი წილი მშენებლობის სექტორში (24%) გეგმავს (იხილეთ გრაფიკი 24).

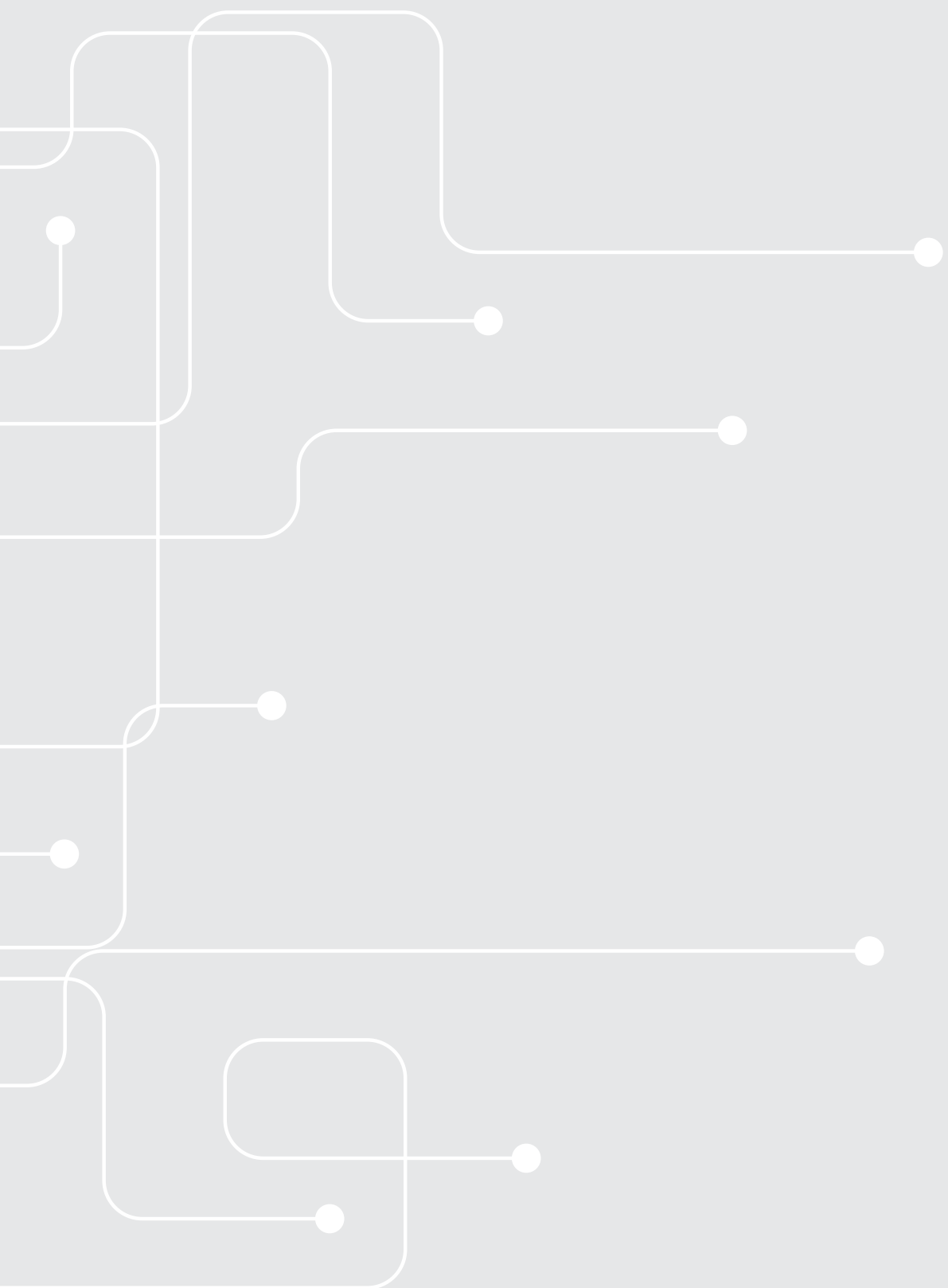


**გრაფიკი 24:** დასაქმებულთა ანაზღაურება ვაჭრობის, მომსახურების, მრეწველობის და მშენებლობის სექტორებში

გამოკითხულ კომპანიათა შორის, ვინც 2024 წლის II კვარტალში თანამშრომელთა ხელფასების ზრდა დააფიქსირა, უმრავლესობამ (82%) დასაქმებულთა ანაზღაურება 0-20%-ით გაზარდა, ხოლო დანარჩენმა კომპანიებმა (18%) დასაქმებულთა ანაზღაურება 20-40%-ით გაზარდეს.



**გრაფიკი 25:** დასაქმებულთა ანაზღაურების % ზრდა



## კონტაქტი:

გ. ლეონიძის ქ. 2, თბილისი, საქართველო

☎ +995 32 2 202-215

✉ info@bag.ge

f Business Association of Georgia

[www.bag.ge](http://www.bag.ge)