



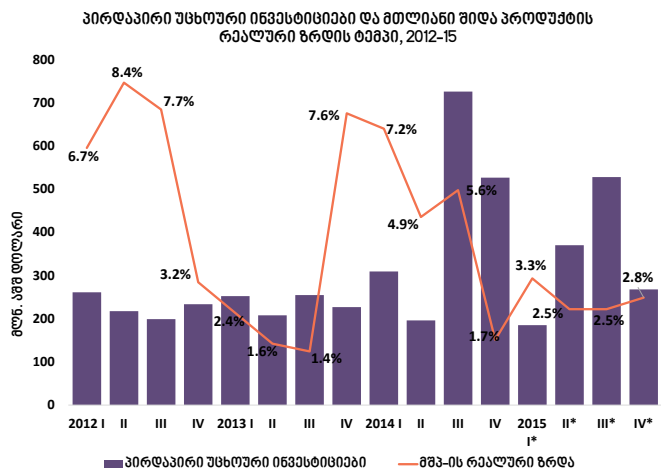
Delivering Progress

# პირდაპირი უცხოური ინვესტიციები - 2015 ეკონომიკური მიმოხილვა და ინდიკატორები

გამოცემა #68 / 18.03.2016

2015 წლის წინასწარი მონაცემების მიხედვით, საქართველოში 1 351 მლნ. აშშ დოლარის ოდენობის პირდაპირი უცხოური ინვესტიცია შემოვიდა, რაც 2014 წლის დაზუსტებულ მაჩვენებელზე 407.4 მლნ. აშშ დოლარით ნაკლებია. აღნიშნული მაჩვენებელი ეკონომიკური გარემოსა და გაცვლითი კურსის სტაბილურობის ერთ-ერთი მნიშვნელოვანი წყაროა.

ამ პერიოდში, საქართველოში ყველაზე მსხვილი ინვესტორი ქვეყნები არიან ამერბაიჯანი (40.1%), გაერთიანებული სამეფო (14.1%) და ნიდერლანდები (8.2%). პირდაპირი უცხოური ინვესტიციების 44% ტრანსპორტისა და კავშირგაბმულობის სექტორზე მოდის, ხოლო ინვესტორებისთვის ყველაზე მიმზიდველი კვლავ თბილისია (81%).



2015 წელს, პირდაპირი უცხოური ინვესტიციების მოცულობა 23.2%-ით არის შემცირებული 2014 წელთან შედარებით. აღნიშნული მაჩვენებლის კლება ფიქსირდება პირველ (-40.2%), მესამე (-27.3%) და მეოთხე (-49.1%) კვარტლებში, ხოლო მეორე კვარტალში ინვესტიციები, მნიშვნელოვნად, 88.6%-ით არის გაზრდილი.

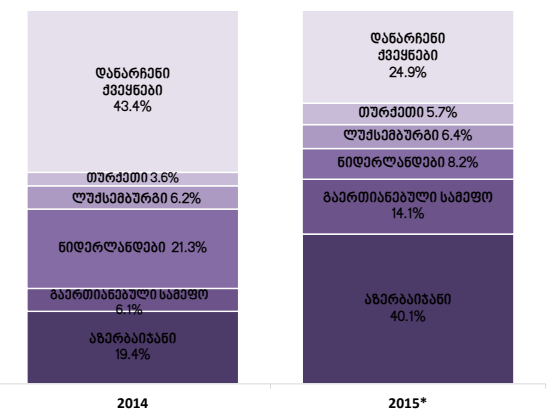
აღნიშნულ საანგარიშო პერიოდში, პირდაპირი უცხოური ინვესტიციები, მთლიანი შიდა პროდუქტის 8%-ს შეადგენს, რაც წინა წლის შესაბამის მაჩვენებელზე 2.7% პუნქტით ნაკლებია.

2015 წელს წინასწარი მონაცემებით, რეალური მთლიანი შიდა პროდუქტის ზრდამ 2.8% შეადგინა. მათ შორის, პირველ კვარტალში მშპ 3.2%-ით, მეორე და მესამე კვარტლებში - 2.5%-ით, ხოლო მეოთხე კვარტალში 2.9%-ით გაიზარდა.

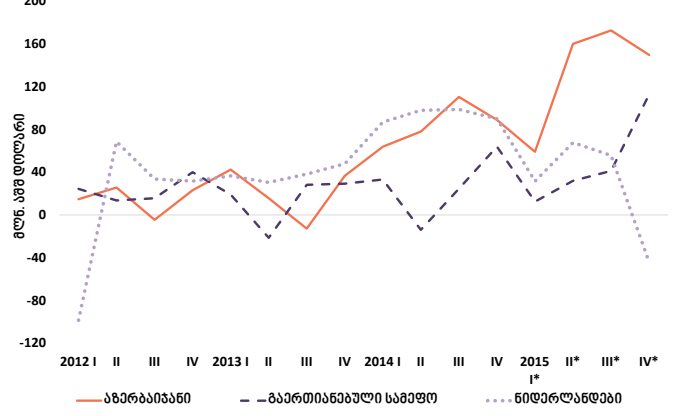
წყარო: საქსტატი

2015 წლის მდგომარეობით, უმსხვილესი ინვესტორი ქვეყნების ხუთეული ასე გამოიყურება: ამერბაიჯანი (40.1%; 541.8 მლნ. აშშ დოლარი), გაერთიანებული სამეფო (14.1%; 198.4 მლნ. აშშ დოლარი), ნიდერლანდები (14.2%; 111.0 მლნ. აშშ დოლარი), ლუქსემბურგი (6.1%; 86.6 მლნ. აშშ დოლარი) და თურქეთი (10.8%; 77.3 მლნ. აშშ დოლარი). აღნიშნული სტრუქტურა განსხვავდება წინა წლის სტრუქტურისგან. 2014 წელს, პირდაპირი უცხოური ინვესტიციების შემოდინების თვალსაზრისით, ხუთეულში შედიოდა ჩინეთი (12.4%, 217.9 მლნ. აშშ დოლარი) და აშშ (10.3%, 181.9 მლნ. აშშ დოლარი), ხოლო არ შედიოდა თურქეთი და გაერთიანებული სამეფო.

პირდაპირი უცხოური ინვესტიციების სტრუქტურა ქვეყნების მიხედვით, 2014-15



პირდაპირი უცხოური ინვესტიციების დინამიკა სამი ყველაზე მსხვილი პარტნიორი ქვეყნიდან, 2012-15



წყარო: საქსტატი

2015 წელს, 2014 წელთან შედარებით, პირდაპირი უცხოური ინვესტიციების მოცულობა ამერბაიჯანიდან (58.7%), გაერთიანებული სამეფოდან (96.3%) და თურქეთიდან (22.5%) გაზრდილია, ხოლო ნიდერლანდებიდან (-70.3%) და ლუქსემბურგიდან (-21.0%) შემცირებული.

2015 წლის მდგომარეობით, პირდაპირი უცხოური ინვესტიციების სტრუქტურა სექტორების მიხედვით შემდეგია: ტრანსპორტი და კავშირგაბმულობა (44%), საფინანსო საქმიანობა (14.2%), მშენებლობა (9.6%), დამამუშავებელი მრეწველობა (6.7%), ენერჯეტიკა (6.7%) და დანარჩენი სექტორები (19%). აღნიშნული სტრუქტურა განსხვავდება 2014 წლის სტრუქტურისგან, რომელშიც საფინანსო სექტორის ნაცვლად ხუთეულში შედიოდა უძრავი ქონების სექტორი 7.9%-იანი წილით.

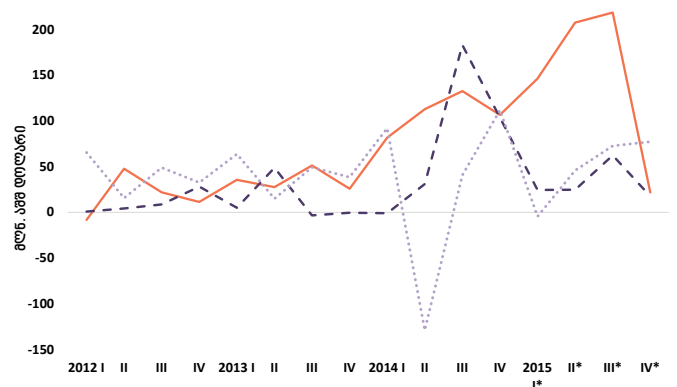
ტრანსპორტისა და კავშირგაბმულობის სექტორში, 2015 წელს, წინა წელთან შედარებით, გაზრდილია როგორც პირდაპირი უცხოური ინვესტიციების მოცულობა (37%), ასევე ამ სექტორის წილი მთლიან პირდაპირ უცხოურ ინვესტიციებში (19.3% პუნქტი). აღსანიშნავია, რომ ტრანსპორტისა და კავშირგაბმულობის სექტორში ინვესტიციებს, 2012-15 წლებში, ზრდადი ტენდენცია ახასიათებს, თუმცა 2015 წლის მეოთხე კვარტალში ინვესტიციების მოცულობა მნიშვნელოვნადაა შემცირებული (-79.5%).

2015 წელს, 2014 წელთან შედარებით, ინვესტიციების მოცულობა გაიზარდა ასევე საფინანსო სექტორში (65.8%), ხოლო მშენებლობის (-59.2%), დამამუშავებელი მრეწველობისა (-55.8%) და ენერჯეტიკის (-52.7%) სექტორებში შემცირდა.

პირდაპირი უცხოური ინვესტიციების სტრუქტურა საქართვების მიხედვით, 2014-15



პირდაპირი უცხოური ინვესტიციების დინამიკა სამ ყველაზე მსხვილ სექტორში, 2012-15

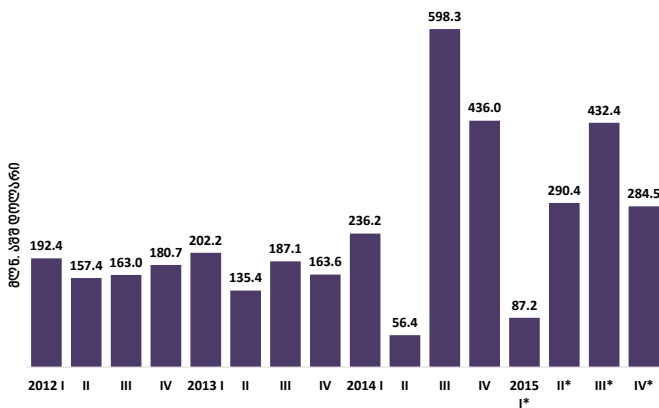


წყარო: საქსტატი

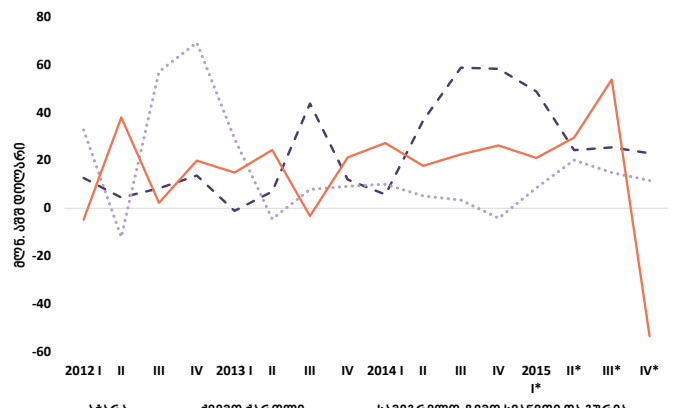
2015 წლის მდგომარეობით, თბილისში განხორციელებული პირდაპირი უცხოური ინვესტიციების ჯამური მოცულობა, წინა წელთან შედარებით, 17.5%-ით არის შემცირებული. იმის გამო, რომ დანარჩენ საქართველოში პირდაპირი უცხოური ინვესტიციები კიდევ უფრო მეტად შემცირდა, ვიდრე თბილისში, დედაქალაქში განხორციელებული ინვესტიციების წილი მთლიან პირდაპირ უცხოურ ინვესტიციებში 5.5% პუნქტით გაიზარდა და 81% შეადგინა.

2015 წელს, თბილისის შემდეგ, უცხოელი ინვესტორებისთვის ყველაზე მიმზიდველი რეგიონებია აჭარა (9%), ქვემო ქართლი (4.1%) და სამეგრელო-ზემო სვანეთი და გურია (3.8%). მათ შორის, წინა წელთან შედარებით, ინვესტიციების მოცულობა გაზრდილია ქვემო ქართლში (0.3%), ხოლო შემცირებულია აჭარის (-23.8%), სამეგრელო-ზემო სვანეთისა და გურიის (-45.7%) რეგიონებში.

პირდაპირი უცხოური ინვესტიციების თბილისში, 2012-15



პირდაპირი უცხოური ინვესტიციების დინამიკა სამ ყველაზე მსხვილ რეგიონში, 2012-15



წყარო: საქსტატი

ძირითადი ეკონომიკური ინდიკატორები	2012	2013	2014	I 2015	II 2015	III 2015	IV 2015	2015
ნომინალური მშპ (მლნ. აშშ დოლარი)	15846.8	16139.9	16528.5	3325.0*	3407.6*	3545.0*		
მშპ ერთ სულ მოსახლეზე (აშშ დოლარი)	3523.4	3599.6	3680.8	884.5*	913.4*	950.5*		
მშპ-ს რეალური ზრდა	6.4%	3.3%	4.8%	3.2%*	2.5%*	2.5%*	2.9%*	2.8%*
სამომხმარებლო ფასების ინდექსი (საშუალო წლიური)	99.1	99.5	103.1					104.0
პირდაპირი უცხოური ინვესტიციები (მლნ. აშშ დოლარი)	911.6	941.9	1 758.4	175.3*	354.7*	489.0*	267.9*	1 351.1
უმუშევრობის დონე	15%	14.6%	12.4%					
საგარეო ვალი (მლნ. აშშ დოლარი)	4739	4202	4200	3989	4181	4195	4315	4315
სიღარიბის დონე (ფარდობითი)	22.4%	21.4%	21.4%					

წყარო: საქართველოს სტატისტიკის ეროვნული სამსახური საქართველოს ეროვნული ბანკი საქართველოს ფინანსთა სამინისტრო

საპროგნოზო\*