



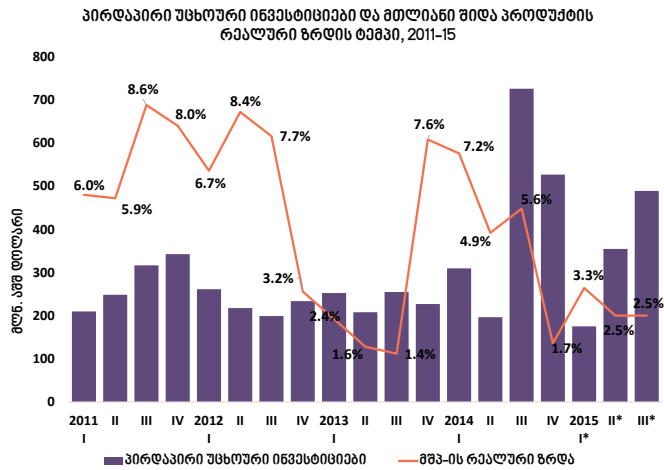
Delivering Progress

# პირდაპირი უცხოური ინვესტიციები - I-III კვარტალი, 2015 ეკონომიკური მიმოხილვა და ინდიკატორები

გამოცემა #65 / 15.01.2016

წინასწარი მონაცემებით, 2015 წლის პირველ სამ კვარტალში, საქართველოში 1019.0 მლნ. აშშ დოლარის ოდენობის პირდაპირი უცხოური ინვესტიცია შემოვიდა, რაც ეკონომიკური ზრდის ერთ-ერთი მნიშვნელოვანი წყაროა.

აღნიშნულ პერიოდში, საქართველოში ყველაზე მსხვილი ინვესტორი ქვეყნები არიან ამერბაიჯანი (38.5%), ნიდერლანდები (14.2%) და თურქეთი (10.8%). პირდაპირი უცხოური ინვესტიციების 56.1% ტრანსპორტისა და კავშირგაბმულობის სექტორზე მოდის, ხოლო ინვესტორებისთვის ყველაზე მიმზიდველი კვლავ თბილისია (78.0%).

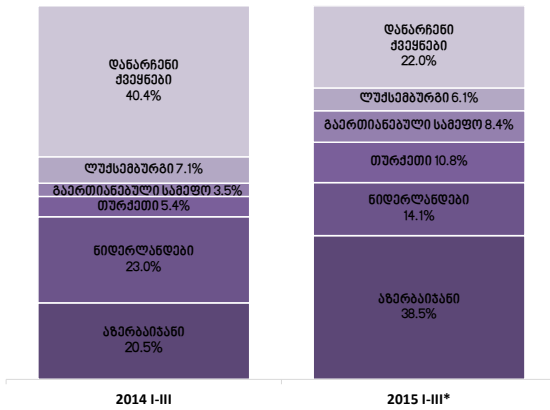


2015 წლის პირველ სამ კვარტალში, პირდაპირი უცხოური ინვესტიციების მოცულობა 17.3%-ით არის შემცირებული 2014 წლის შესაბამის პერიოდთან შედარებით. აღნიშნული მაჩვენებლის კლება ფიქსირდება პირველ და მესამე კვარტალებში (-43.4%; -32.6%), ხოლო მეორე კვარტალში პირდაპირი უცხოური ინვესტიციების მოცულობა მნიშვნელოვნად არის გაზრდილი (80.8%).

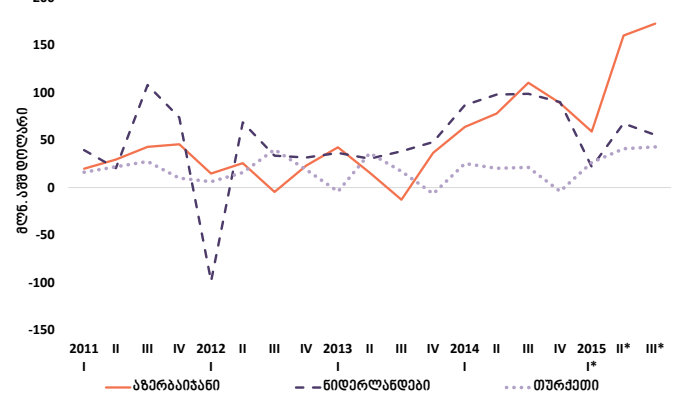
ამავე პერიოდში, წინასწარი მონაცემებით, რეალური მთლიანი შიდა პროდუქტის საშუალო წლიურმა ზრდამ 2.7% შეადგინა. მათ შორის, პირველ კვარტალში მშპ 3.2%-ით, ხოლო მეორე და მესამე კვარტალებში 2.5%-ით გაიზარდა.

წყარო: საქსტატი

პირდაპირი უცხოური ინვესტიციების სტრუქტურა ქვეყნების მიხედვით, 2014-15



პირდაპირი უცხოური ინვესტიციების დინამიკა სამი ყველაზე მსხვილი პარტნიორი ქვეყნიდან, 2011-15



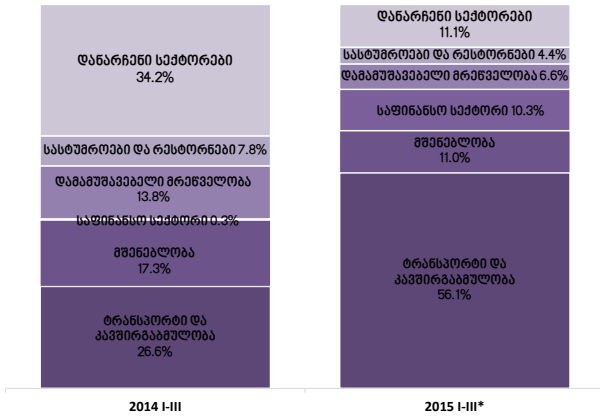
წყარო: საქსტატი

2015 წლის პირველი სამი კვარტლის მდგომარეობით, უმსხვილეს ინვესტორთა ხუთეულს ქვეყნების მიხედვით წარმოადგენს: ამერბაიჯანი (38.5%; 392.0 მლნ. აშშ დოლარი), ნიდერლანდები (14.2%; 144.7 მლნ. აშშ დოლარი), თურქეთი (10.8%; 110.4 მლნ. აშშ დოლარი), გაერთიანებული სამეფო (8.4%; 85.7 მლნ. აშშ დოლარი) და ლუქსემბურგი (6.1%; 62.3 მლნ. აშშ დოლარი). აღნიშნული სტრუქტურა განსხვავდება 2014 წლის შესაბამისი პერიოდის სტრუქტურისგან. 2014 წელს, პირდაპირი უცხოური ინვესტიციების შემოდინების თვალსაზრისით, ხუთეულში შედიოდა ჩინეთი (14.1%, 174.2 მლნ. აშშ დოლარი) და აშშ (13.3%, 164.1 მლნ. აშშ დოლარი), ხოლო არ შედიოდა თურქეთი და გაერთიანებული სამეფო.

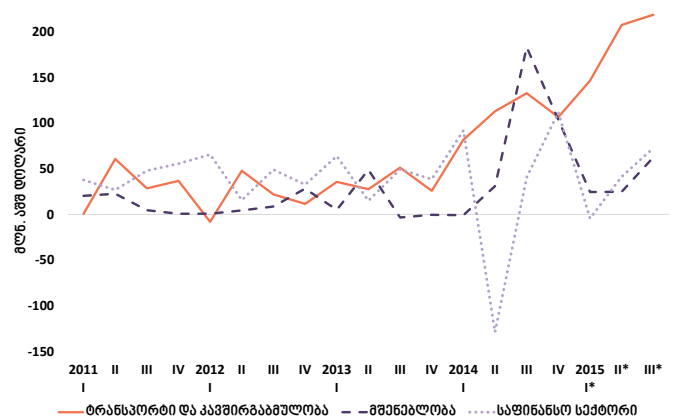
ამ პერიოდში, პირდაპირი უცხოური ინვესტიციების მოცულობა ამერბაიჯანიდან (55.3%), თურქეთიდან (64.8%) და გაერთიანებული სამეფოდან (96.3%) გაზრდილია, ხოლო ნიდერლანდებიდან (-49.0%) და ლუქსემბურგიდან (-28.5%) შემცირებული, 2014 წლის შესაბამის პერიოდთან შედარებით.

აღსანიშნავია, რომ 2015 წლის მესამე კვარტალში, ამერბაიჯანიდან და თურქეთიდან შემოსული პირდაპირი უცხოური ინვესტიციების ყველაზე დიდი რაოდენობა (172.7 მლნ. აშშ დოლარი და 55.4 მლნ. აშშ დოლარი შესაბამისად) დაფიქსირდა.

პირდაპირი უცხოური ინვესტიციების სტრუქტურა საქართვების მიხედვით, 2014-15



პირდაპირი უცხოური ინვესტიციების დინამიკა სამ ყველაზე მსხვილ სექტორში, 2011-15

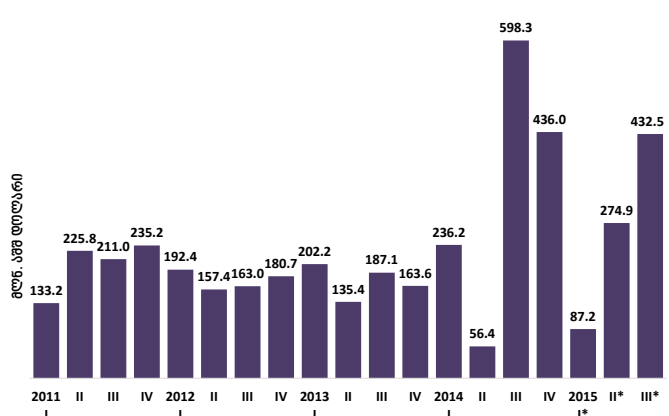


წყარო: საქსტატი

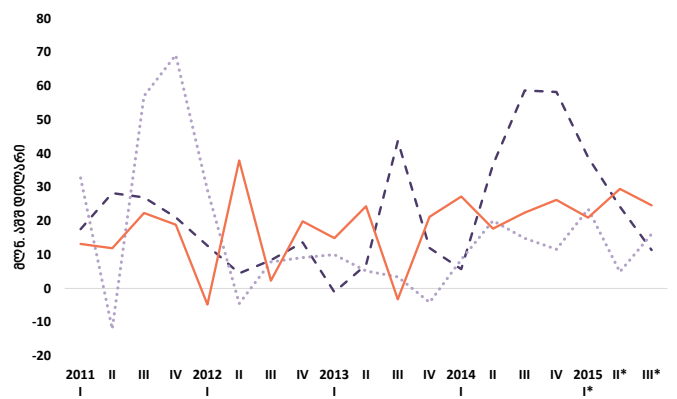
2015 წლის პირველი სამი კვარტლის მდგომარეობით, პირდაპირი უცხოური ინვესტიციების სტრუქტურა სექტორების მიხედვით შემდეგია: ტრანსპორტი და კავშირგაბმულობა (56.1%), მშენებლობა (11.0%), საფინანსო სექტორი (10.8%), დამამუხაველი მრეწველობა (6.6%), სასტუმროები და რესტორნები (4.4%) და დანარჩენი სექტორები (11.1%). აღნიშნული სტრუქტურა განსხვავდება 2014 წლის შესაბამისი პერიოდის სტრუქტურისგან, რომელშიც საფინანსო სექტორისა და სასტუმროებისა და რესტორნების ნაცვლად ხუთეულში შედიოდა უძრავი ქონებისა და ენერჯეტიკის სექტორები 14.1% და 12.4%-იანი წილით.

2015 წლის სამ კვარტალში, 2014 წლის შესაბამის პერიოდთან შედარებით, გაზრდილია როგორც პირდაპირი უცხოური ინვესტიციების მოცულობა ტრანსპორტისა და კავშირგაბმულობის სექტორში (74.9%), ასევე ამ სექტორის წილი მთლიან პირდაპირ უცხოურ ინვესტიციებში (29.6% პუნქტი). აღნიშნული მაჩვენებელი ზრდადი ტენდენციით ხასიათდება და 2015 წლის აღნიშნულ პერიოდში ყველაზე მაღალ ნიშნულს მიაღწია. ასევე, მნიშვნელოვნად გაიზარდა ინვესტიციების მოცულობა საფინანსო სექტორში (29.6-ჯერ), ხოლო მშენებლობის სექტორში შემცირდა (-47.5%).

პირდაპირი უცხოური ინვესტიციები თბილისში, 2011-15



პირდაპირი უცხოური ინვესტიციების დინამიკა სამ ყველაზე მსხვილ რეგიონში, 2011-15



წყარო: საქსტატი

2015 წლის პირველი სამი კვარტლის მდგომარეობით, პირდაპირი უცხოური ინვესტიციების 78.0% თბილისზე მოდის, აღნიშნული წილი, 2014 წლის შესაბამისი მაჩვენებელთან შედარებით, 5.7% პუნქტით არის გაზრდილი, თუმცა თბილისში განხორციელებული პირდაპირი უცხოური ინვესტიციების ჯამური მოცულობა 10.8%-ით არის შემცირებული.

2015 წლის პირველ სამ კვარტალში, თბილისის შემდეგ, ინვესტიციებისთვის ყველაზე მიმზიდველი რეგიონებია სამეგრელო-ზემო სვანეთი და გურია (7.4%), აჭარა (7.3%) და ქვემო ქართლი (4.4%). მათ შორის, წინა წლის სამ კვარტალთან შედარებით, ინვესტიციების მოცულობა გაზრდილია სამეგრელო-ზემო სვანეთსა და გურიაში (11.4%) და ქვემო ქართლში (2.4%), ხოლო აჭარაში შემცირებულია (-26.3%).

ძირითადი ეკონომიკური ინდიკატორები	2012	2013	I 2014	II 2014	III 2014	IV 2014	2014	I 2015	II 2015	III 2015
ნომინალური მშპ (მლნ. დოლარი)	15846.8	16139.9	3605.3*	4064.1*	4320.4*	4527.8*	16528.5*	3325.0*	3407.6*	3545.0*
მშპ ერთ სულ მოსახლეზე (დოლარი)	3523.4	3599.6	802.9*	905.0*	962.1*	1 008.3*	3680.8*	884.5*	913.4*	950.5*
მშპ-ს რეალური ზრდა	6.4%	3.3%	7.2%*	5.2%*	5.6%*	1.8%*	4.8%*	3.2%*	2.5%*	2.5%*
სამომხმარებლო ფასების ინდექსი (საშუალო წლიური)	99.1	99.5					103.1			
პირდაპირი უცხოური ინვესტიციები (მლნ. დოლარი)	911.6	941.9	309.5	196.2	726.0	526.7	1 758.4	175.3*	354.7*	489.0*
უმუშევრობის დონე	15%	14.6%					12.4%			
საგარეო ვალი (მლნ.დოლარი)	4739	4202	4145	4082	4074	4200	4200	3989	4181	4195
სიღარიბის დონე (ფარდობითი)	22.4%	21.4%					21.4%			

წყარო: საქართველოს ეროვნული ბანკი საქართველოს ფინანსთა სამინისტრო საქართველოს სტატისტიკის ეროვნული სამსახური

საპროგნოზო\*