



დეკემბერი 2020

- 2020 წლის დეკემბერში, 2019 წლის ანალოგიურ პერიოდთან შედარებით. საერთაშორისო მოგზაურთა რიცხვი 92.4%-ით შემცირდა. მათ შორის, საერთაშორისო ვიზიტორების რაოდენობა 90.8%-ით, ხოლო საერთაშორისო ტურისტების რაოდენობა 86.3%-ით შემცირდა.
- სასტუმროს ფასების ცვლილებები აჭარასა და გურიაში ტურიზმის შემცირებას ყველაზე კარგად ასახავს. 2020 წლის დეკემბერში, სასტუმროების ფასების წლიური ინდექსი გურიაში 41%-ით, აჭარაში 39%-ით, ხოლო სამცხე-ჯავახეთში 31.3%-ით შემცირდა.
- 2020 წელს მსოფლიოში ტურიზმში COVID-19 პანდემიის გამო გაჩერდა. 2020 წლის მარტიდან ამოქმედებულმა სხვადასხვა ლოქდაუნმა, მათ შორის, საერთაშორისო გადაადგილების შეზღუდვამ, ტურიზმის სექტორი დააბრკოლა. ამ სირთულეების დასაძლევად, 2020 წლის განმავლობაში, ტურიზმთან დაკავშირებული ინდუსტრიების წარმომადგენლებისთვის სხვადასხვა მხარდაჭერის მექანიზმები შემუშავდა, რომელთა გარკვეული ნაწილი 2021 წელსაც გრძელდება.

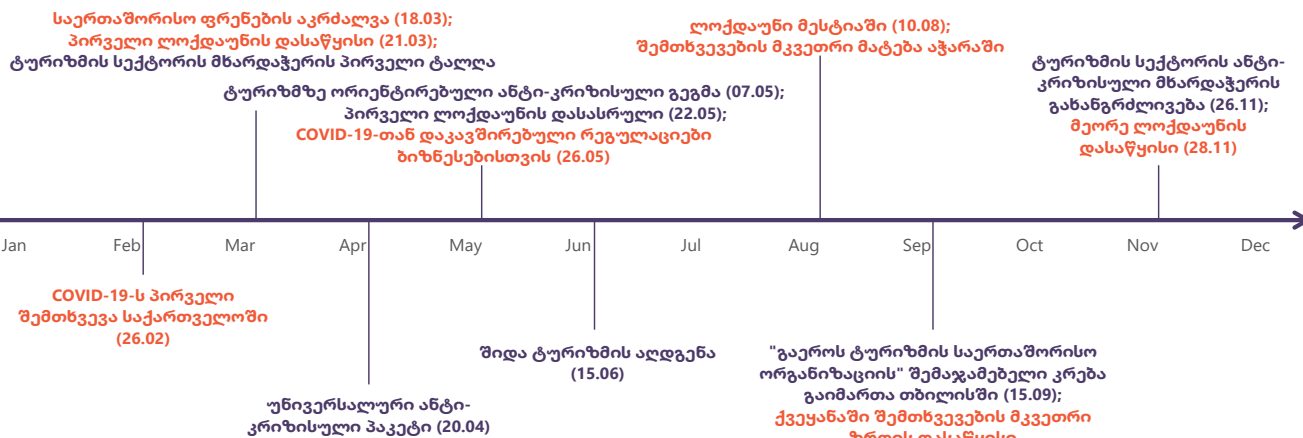
ტურიზმი და COVID-19 2020 წელს - მიმოხილვა

COVID-19 პანდემიამ პრობლემები შეუქმნა ტურიზმს მთელ მსოფლიოში, და ამ მხრივ არც საქართველო ყოფილა გამონაკლისი. მას შემდეგ, რაც ქვეყნებს შორის მასიურად შეიზღუდა მოგზაურობა, საქართველომ საერთაშორისო ვიზიტორების სიმცირე განიცადა. მაისის ტურიზმის განახლებაში, ჩვენ წარმოვადგინეთ პირველი ლოქდაუნის (2020 წლის მარტი-მაისი) მიმოხილვა და პირველი ტალღის დროს მიღებული მხარდაჭერის ზომები ტურიზმის სექტორისთვის. ამ განახლებაში მიმოვიხილავთ თუ როგორ გაიარა 2020 წლის დარჩენილი პერიოდი საქართველოს ტურიზმის სექტორმა.

პირველი ლოქდაუნის დასრულების შემდეგ, საქართველოში ტურიზმის ინდუსტრიის წარმომადგენლებმა საზაფხულო სეზონისთვის მზადება დაიწყეს. 15 ივნისს შიდა ტურიზმი განახლდა, თუმცა, COVID 19-თან დაკავშირებული უსაფრთხოების ნორმების დაცვის მოთხოვნით. 1 ივლისიდან, რეგულარული საერთაშორისო ფრენების განახლება იგეგმებოდა, თუმცა, ფრენების აღდგენა რამდენჯერმე გადაიდო და მთელი წლის განმავლობაში ფრენები თავდაპირველად დაგეგმილი მასშტაბით არ განხორციელებულა. უახლესი ინფორმაციის თანახმად, რეგულარული საერთაშორისო ფრენები 2021 წლის თებერვლიდან განახლდება. გეგმის ასეთმა ხშირმა ცვლილებამ კიდევ უფრო მეტი გაურკვეველობა გამოიწვია ტურიზმის სექტორისთვის.

ამრიგად, ზაფხულის ტურისტული სეზონი მოიცავდა მხოლოდ ადგილობრივ ტურისტებს, რომლებმაც ვერ აანაზღაურეს საერთაშორისო ვიზიტორების დანაკლისი. სექტემბრიდან ქვეყანაში ეპიდემიოლოგიურმა მდგომარეობამ გაუარესება დაიწყო. COVID-19 შემთხვევების შემცირების მიზნით, 28 ნოემბერს მთავრობამ 2 თვიანი ლოქდაუნი გამოაცხადა. პირველისგან განსხვავებით, მეორე ლოქდაუნის დროს ნაკლებად მკაცრი შეზღუდვები იქნა შემოღებული. მეორე ლოქდაუნის დროს, ზამთრის კურორტებზე სასტუმროებს მხოლოდ COVID-19-ის საკარანტინო სივრცეებზე შეუძლიათ ფუნქციონირება და საბაგიროების ფუნქციონირება შეწყვეტილია, რამაც ზამთრის ტურისტული სეზონის ჩავარდნა გამოიწვია.

26 ნოემბერს, მთავრობამ ტურიზმის ინდუსტრიის მხარდამჭერი ზოგიერთი ღონისძიება 2021 წლამდე გაახანგრძლივა, ზოგიერთი კი დააკორექტრა. კერძოდ, თავდაპირველად გადავადებული ქონების გადასახადი ტურიზმთან დაკავშირებული ინდუსტრიის წარმომადგენლებისთვის ჩამოიწერა (45 მლნ ლარი), ასევე, ჩამოიწერა ამ ინდუსტრიისთვის მანამდე 4 თვით გადავადებული საშემოსავლო გადასახადი (20 მლნ ლარი). ამის გარდა, სასტუმროებისთვის საბანკო სესხებზე პროცენტის სუბსიდირება ექვსი თვით გაახანგრძლივდა.



სასტუმროს ფასების ინდექსი

რეგიონი	სასტუმრო		3*, 4*, 5*		საოჯახო	
	2020 დეკ/2020 ნოე	2020 დეკ/2019 დეკ	2020 დეკ/2020 ნოე	2020 დეკ/2019 დეკ	2020 დეკ/2020 ნოე	2020 დეკ/2019 დეკ
კახეთი	1.8%	21.0%	-2.2%	-2.6%	3.3%	28.5%
იმერეთი	-0.7%	12.6%	0.9%	17.9%	-2.0%	8.8%
გურია	2.6%	-41.0%	4.4%	-55.0%	0.0%	-22.7%
ქვემო ქართლი	-5.0%		-5.0%			
აჭარა	3.2%	-39.0%	2.8%	-43.8%	3.9%	-23.7%
რაჭა	-0.4%	-22.4%			-0.4%	-22.4%
შიდა ქართლი	0.0%	-6.8%	0.0%	8.3%	0.0%	-11.4%
სამეგრელო-ზემო სვანეთი	3.0%	-11.6%	8.1%	-4.8%	0.0%	-13.0%
სამცხე-ჯავახეთი	-0.9%	-31.3%	-11.3%	-40.3%	10.7%	-15.1%
მცხეთა-მთიანეთი	8.4%	4.8%	18.7%	1.8%	-6.7%	6.8%
თბილისი	7.4%	-4.0%	7.1%	-1.0%	13.4%	-19.4%
სულ ფასების % ცვლილება	4.9%	-12.0%	4.2%	-13.6%	7.4%	-15.9%

ცხრილი 1: ფასების % ცვლილება 2020 წლის დეკემბერში, 2020 წლის ნოემბრის ფასებთან შედარებით და 2019 წლის დეკემბრის ფასებთან შედარებით.

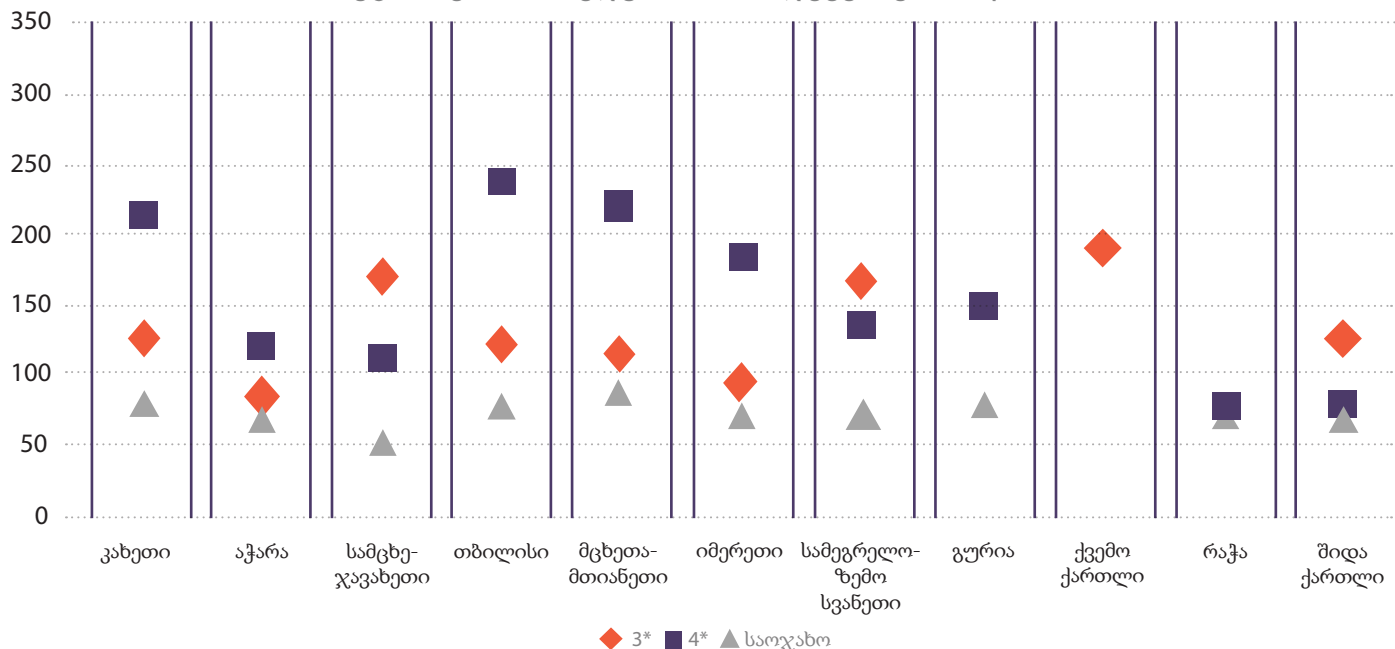
საქართველოში სასტუმროების ფასების ინდექსი<sup>3</sup> 2020 წლის დეკემბერში, 2020 წლის ნოემბერთან შედარებით, 4.9%-ით გაიზარდა, მათ შორის 3, 4 და 5 ვარსკვლავიანი სასტუმროების ფასების ინდექსი გაიზარდა 4.2%-ით, ხოლო საოჯახო ტიპის სასტუმროების ფასები გაიზარდა 7.4%-ით.

2020 წლის დეკემბერში, 2019 წლის დეკემბერთან შედარებით, სასტუმროების ფასების ინდექსი 12%-ით შემცირდა, მათ შორის 3, 4 და 5 ვარსკვლავიანი სასტუმროების ფასების ინდექსი 13.6%-ით შემცირდა, ხოლო საოჯახო ტიპის სასტუმროების ფასები 15.9%-ით შემცირდა.

## სასტუმროს საშუალო ფასები

2020 წლის დეკემბერში, საქართველოში 3-ვარსკვლავიანი სასტუმროების საშუალო ფასმა<sup>1</sup> 123 ლარი შეადგინა, ხოლო 4-ვარსკვლავიანი სასტუმროების საშუალო ფასმა - 197 ლარი. საოჯახო ტიპის სასტუმროების<sup>2</sup> საშუალო ფასმა დეკემბერში 70 ლარი შეადგინა.

### 3\*, 4\* და საოჯახო ტიპის სასტუმროთა საშუალო ფასები რეგიონების მიხედვით (2020 დეკემბერი, ლარი)



გრაფიკი 1: მოცემულია 3, 4 ვარსკვლავიანი და საოჯახო ტიპის სასტუმროებში სტანდარტული 2 ადგილიანი ნომრის საშუალო ფასები რეგიონების მიხედვით. 5-ვარსკვლავიანი სასტუმროების საშუალო ფასები იხილეთ ტექსტში.

5-ვარსკვლავიან სასტუმროთა საშუალო ფასმა დეკემბერში 352 ლარი შეადგინა. გურიაში, ამ ტიპის სასტუმროებში, სტანდარტული 2-ადგილიანი ნომრის საშუალო ფასმა 440 ლარი შეადგინა, თბილისში - 410 ლარი, კახეთში - 397 ლარი, ხოლო სამცხე-ჯავახეთში 377 ლარი.

### საბაზისო ეკონომიკური ინდიკატორები

	2018	I 2019	II 2019	III 2019	IV 2019	2019	I 2019	II 2019	III 2020	IV 2020	2020
1	1800	424.4	537.4	697	564.2	2 223	427.2*	310.4*	335.8*	-	-
2	8679.5	1617.5	2244.8	3375.1	2120.4	9357.9	1333.1	114.2	150.3	149.6	1749.3
3	4756.8	882.1	1245	1863.6	1089.7	5080.5	765.3	82.3	113.6	125.9	1087
4	3222.1	578.4	877.6	1126.8	685.8	3268.7	427.7	28.8	42.5	42.6	541.8
5	524.7	131.3	167.9	181.6	176.2	657.2	124.1	13.5	20.9	-	-
6	82.3	57.8	19.7	36.1	6.6	120.2	15.7*	3.0*	7.9*	-	-

- 1 მშპ მიმდინარე ფასებში განთავსების საშუალებებისა და საკვები ობიექტების აქტივობებიდან (მლნ)
- 2 საერთაშორისო მოგზაურების რაოდენობა (ათასი)
- 3 ტურისტების რაოდენობა (ათასი)
- 4 საერთაშორისო მოგზაურობიდან შემოსავალი (მლნ აშშ დოლარი)
- 5 ქართველი მოგზაურების დანახარჯები საზღვარგარეთ (მლნ აშშ დოლარი)
- 6 პირდაპირი უცხოური ინვესტიცია ჰორეკა სექტორში (მლნ აშშ დოლარი)

1 შედეგები მიღებულია საქართველოს 10 რეგიონში და თბილისში 3\*, 4\*, 5\* და საოჯახო ტიპის სასტუმროების სტანდარტული ორ ადგილიანი ნომრების ფასებზე დაკვირვების შედეგად. სასტუმროების შერჩევა მოხდა შემთხვევითი შერჩევის პრინციპით. ანალიზი მოიცავს booking.com-ზე დარეგისტრირებულ, საქართველოს ტერიტორიაზე განთავსებულ 3\*, 4\*, 5\* სასტუმროების 71%-ს (312 ობიექტი) და საოჯახო ტიპის სასტუმროების 25%-ს (456

ობიექტი). 3\*, 4\* და 5\* სასტუმროების ფასებზე მონაცემების მიღება ხდება სასტუმროებთან დაკავშირების საფუძველზე, ხოლო საოჯახო სასტუმროების ფასებზე ინფორმაციის წყარო booking.com-ია. საშუალო ფასები გამოითვლება სასტუმროების სტანდარტული ორ ადგილიანი ნომრების დღიური განაკვეთების საშუალო არითმეტიკული გამოანგარიშებით.

2 საოჯახო ტიპის სასტუმრო - სასტუმრო, რომლისთვისაც დამახასიათებელია ნომრების მცირე რაოდენობა და სადაც სტუმრებს მომსახურებას უწევს ოჯახი.  
3 სასტუმროების ფასების ინდექსის გაანგარიშება მოხდა საერთაშორისო სავალუტო ფონდის მიერ შემუშავებული რეკომენდაციების მიხედვით. უმცირესი ერთობლიობის ინდექსი გამოთვლილია Je-sons-ის ინდექსით.