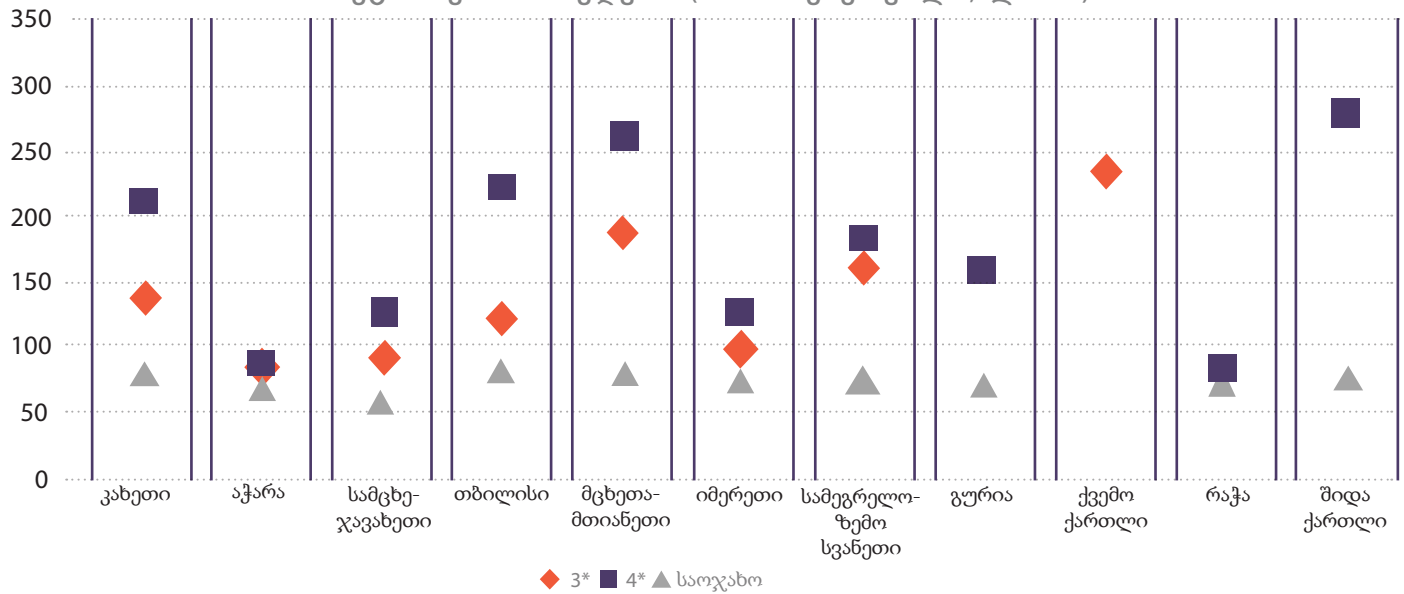


2021 წლის თებერვალში, საქართველოში 3-ვარსკვლავიანი სასტუმროების საშუალო ფასმა<sup>1</sup> 126 ლარი შეადგინა, ხოლო 4-ვარსკვლავიანი სასტუმროების საშუალო ფასმა - 180 ლარი. საოჯახო ტიპის სასტუმროების<sup>2</sup> საშუალო ფასმა თებერვალში 75 ლარი შეადგინა.

5-ვარსკვლავიანი სასტუმროთა საშუალო ფასმა თებერვალში 345 ლარი შეადგინა. გურიაში, ამ ტიპის სასტუმროებში, სტანდარტული 2-ადგილიანი ნომრის საშუალო ფასმა 464 ლარი შეადგინა, სამცხე-ჯავახეთში - 433 ლარი, თბილისში - 428 ლარი, ხოლო კახეთში - 329 ლარი.

## 3\*, 4\* და საოჯახო ტიპის სასტუმროთა საშუალო ფასები რეგიონების მიხედვით (2021 თებერვალი, ლარი)



გრაფიკი 1: მოცემულია 3, 4 ვარსკვლავიანი და საოჯახო ტიპის სასტუმროებში სტანდარტული 2 ადგილიანი ნომრის საშუალო ფასები რეგიონების მიხედვით. 5-ვარსკვლავიანი სასტუმროების საშუალო ფასები იხილეთ ტექსტში.

## სასტუმროს ფასების ინდექსი

საქართველოში სასტუმროების ფასების ინდექსი<sup>3</sup> 2021 წლის თებერვალში, 2021 წლის იანვართან შედარებით, 2.8%-ით შემცირდა, მათ შორის 3, 4 და 5 ვარსკვლავიანი სასტუმროების ფასების ინდექსი შემცირდა 3.1%-ით, ხოლო საოჯახო ტიპის სასტუმროების ფასები 0.5%-ით შემცირდა.

2021 წლის თებერვალში, 2020 წლის თებერვალთან შედარებით, სასტუმროების ფასების ინდექსი 9.8%-ით გაიზარდა, მათ შორის 3, 4 და 5 ვარსკვლავიანი სასტუმროების ფასების ინდექსი 6.7%-ით გაიზარდა, ხოლო საოჯახო ტიპის სასტუმროების ფასები 15.1%-ით გაიზარდა. აღსანიშნავია, რომ 2019 წლის თებერვალთან შედარებით, სასტუმროს ფასების ინდექსი 6.9%-ით შემცირდა.

რეგიონი	სასტუმრო		3*, 4*, 5*		საოჯახო	
	2021 თებ/2021 იან	2021 თებ/2020 თებ	2021 თებ/2021 იან	2021 თებ/2020 თებ	2021 თებ/2021 იან	2021 თებ/2020 თებ
კახეთი	0.9%	12.8%	3.3%	7.2%	-0.3%	15.9%
იმერეთი	-1.1%	13.9%	-1.9%	6.9%	-0.5%	18.9%
გურია	3.5%	4.0%	4.7%	12.4%	0.0%	-7.4%
ქვემო ქართლი	0.0%	23.1%	0.0%	26.3%	0.0%	20.0%
აჭარა	-0.7%	3.6%	1.1%	1.1%	-3.5%	6.9%
რაჭა	0.0%	-11.5%			0.0%	-11.5%
შიდა ქართლი	0.0%	14.2%	0.0%	21.2%	0.0%	4.3%
სამეგრელო-ზემო სვანეთი	0.9%	4.6%	1.2%	7.1%	0.7%	2.7%
სამცხე-ჯავახეთი	-0.9%	9.4%	1.5%	0.5%	-4.7%	15.4%
მცხეთა-მთიანეთი	2.5%	8.3%	5.1%	2.9%	0.5%	12.4%
თბილისი	-5.5%	12.4%	-7.3%	10.5%	3.1%	20.0%
სულ ფასების % ცვლილება	-2.8%	9.8%	-3.1%	6.7%	-0.5%	15.1%

ცხრილი 1: ფასების % ცვლილება 2021 წლის თებერვალში, 2021 წლის იანვრის ფასებთან შედარებით და 2020 წლის თებერვლის ფასებთან შედარებით

1 შედეგები მიღებულია საქართველოს 10 რეგიონში და თბილისში 3\*, 4\*, 5\* და საოჯახო ტიპის სასტუმროების სტანდარტული ორ ადგილიანი ნომრების ფასებზე დაკვირვების შედეგად. სასტუმროების შერჩევა მოხდა შემთხვევითი შერჩევის პრინციპით. ანალიზი მოიცავს booking.com-ზე დარეგისტრირებულ, საქართველოს ტერიტორიაზე განთავსებულ 3\*, 4\*, 5\* სასტუმროების 71%-ს (312 ობიექტი) და საოჯახო ტიპის სასტუმრო-

ების 25%-ს (456 ობიექტი). 3\*, 4\* და 5\* სასტუმროების ფასებზე მონაცემების მიღება ხდება სასტუმროებთან დაკავშირების საფუძველზე, ხოლო საოჯახო სასტუმროების ფასებზე ინფორმაციის წყარო booking.com-ია. საშუალო ფასები გამოითვლება სასტუმროების სტანდარტული ორ ადგილიანი ნომრების დღიური განაკვეთების საშუალო არითმეტიკული გამოანგარიშებით. 2 საოჯახო ტიპის სასტუმრო - სასტუმრო, რომლის-

-ვისაც დამახასიათებელია ნომრების მცირე რაოდენობა და სადაც სტუმრობის მომსახურებას უწევს ოჯახი. 3 სასტუმროების ფასების ინდექსის გაანგარიშება მოხდა საერთაშორისო სავალუტო ფონდის მიერ შემუშავებული რეკომენდაციების მიხედვით. უმცირესი ერთობლიობის ინდექსი გამოთვლილია Jevons-ის ინდექსით.