



Delivering Progress

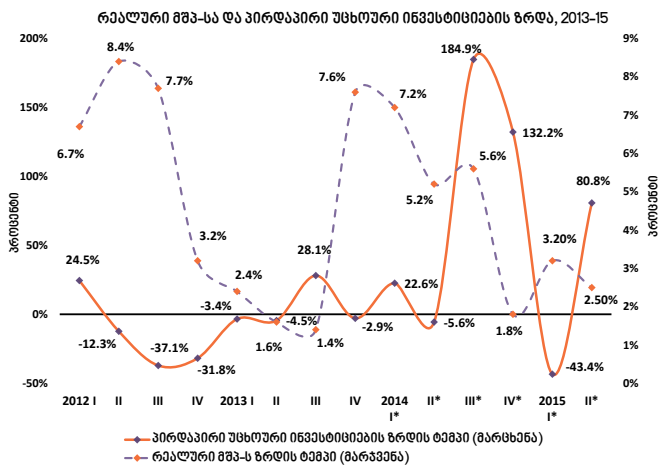
რეალური მშპ და პირდაპირი უცხოური ინვესტიციები - I-II კვარტალი, 2015

ეკონომიკური მიმოხილვა და ინდიკატორები

გამოცემა #57 / 09.10.2015

2015 წლის პირველ ორ კვარტალში, საქართველოს რეალური მთლიანი შიდა პროდუქტი (მშპ) 2.8%-ით (208.2 მლნ. ლარით) გაიზარდა 2014 წლის შესაბამის პერიოდთან შედარებით.

აღნიშნულ პერიოდში, საქართველოში 530 მლნ. აშშ დოლარის პირდაპირი უცხოური ინვესტიცია შემოვიდა, რაც გრძელვადიანი ეკონომიკური ზრდის ერთ-ერთი მნიშვნელოვანი წყაროა.

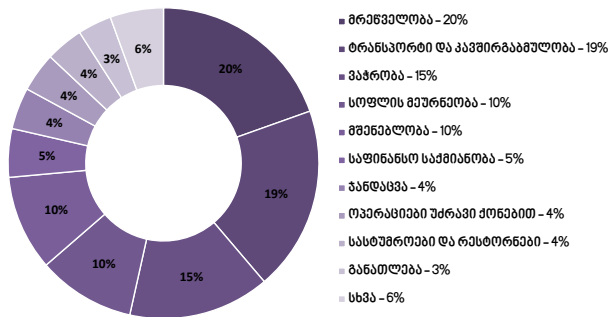


2015 წლის I-II კვარტლებში, 2014 წლის შესაბამის პერიოდთან შედარებით, რეალური მთლიანი შიდა პროდუქტი გაზარდილია 2.8%-ით. მათ შორის, I კვარტალში 3.2%, ხოლო II კვარტალში 2.5%-იანი ზრდა ფიქსირდება.

რეალური მშპ-სგან განსხვავებით, I კვარტალში პირდაპირი უცხოური ინვესტიციები 43.3%-ით შემცირდა 2014 წლის I კვარტალთან შედარებით, თუმცა 2015 წლის II კვარტალში აღნიშნული მაჩვენებლის მნიშვნელოვანი, 80.8%-იანი ზრდა ფიქსირდება, რაც დადებითად უნდა აისახოს მშპ-ს შემდგომ ზრდაზე. შედეგად, I-II კვარტლებში, პირდაპირი უცხოური ინვესტიციების ჯამურმა ზრდამ 4.8% შეადგინა.

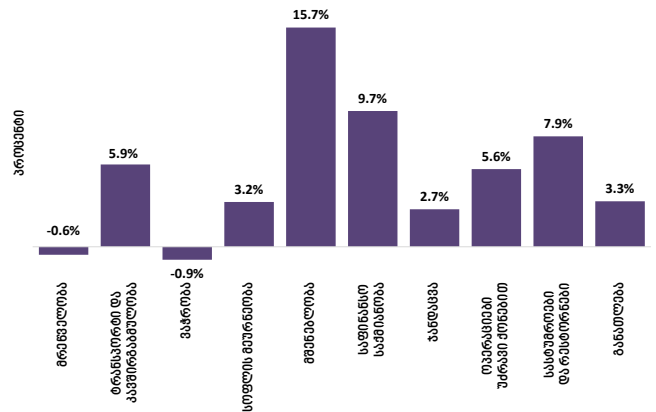
წყარო: საქსტატი

რეალური მშპ-ს სტრუქტურა, I-II კვარტალი, 2015



წყარო: საქსტატი

ეკონომიკის ათი უმსხვილესი სექტორის რეალური ზრდის ტემპი, I-II კვარტალი, 2015

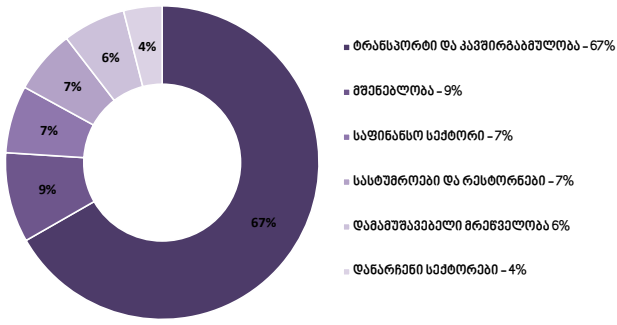


წყარო: საქსტატი

2015 წლის I-II კვარტლებში შექმნილი რეალური მთლიანი შიდა პროდუქტის 19.6% მრეწველობის, 19.2% - ტრანსპორტსა და კავშირგაბმულობის, 14.7% - ვაჭრობის, 10.1% - სოფლის მეურნეობის, 9.9% - მშენებლობის, 5.0% - საფინანსო, 4.3% - ჯანდაცვის, 4.1% - უძრავი ქონების, 3.9% - სასაქონლოებისა და რესტორნების და 3.5% - განათლების სექტორებზე მოდის. აღნიშნულ პერიოდში რეალური მშპ-ს სტრუქტურა 2014 წლის I-II კვარტლების მსგავსია.

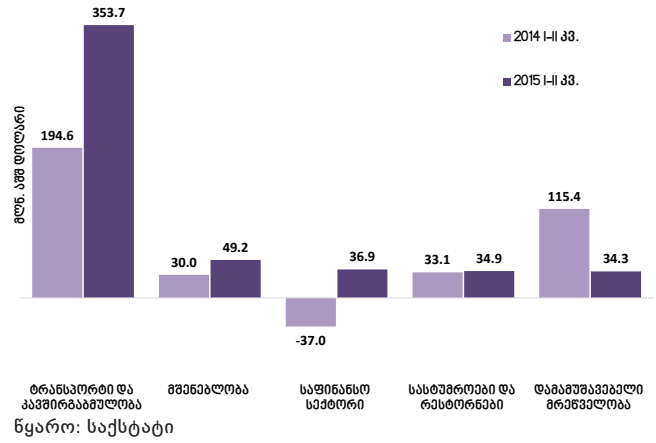
ამ პერიოდში, პროდუქციის რეალური ზრდა ფიქსირდება ყველა სექტორში გარდა მრეწველობისა (-0.6%) და ვაჭრობისა (-0.9%), რომელთაც რეალური მშპ-ს ფორმირებაში წილის სიდიდის მიხედვით პირველი (19.6%) და მესამე (14.7%) ადგილი აქვთ. ყველაზე მაღალი ზრდა ფიქსირდება მშენებლობის (15.7%), საფინანსო (9.7%) და სასაქონლოებისა და რესტორნების (7.9%) სექტორებში.

პირდაპირი უცხოური ინვესტიციების სტრუქტურა, I-II კვარტალი, 2015



წყარო: საქსტატი

პირდაპირი უცხოური ინვესტიციების ცვლილება სექტორების მიხედვით, I-II კვარტალი, 2014-15

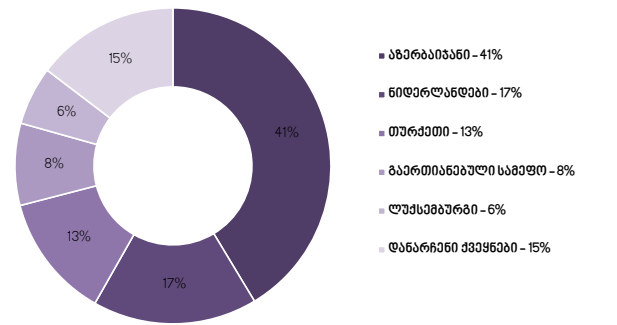


წყარო: საქსტატი

2015 წლის I-II კვარტლებში, იმის გათვალისწინებით, რომ პირდაპირი უცხოური ინვესტიციების 67% (353.7 მლნ. აშშ დოლარი) ტრანსპორტისა და კავშირგაბმულობის დარგზე მოდის, შეიძლება ითქვას, რომ აღნიშნულ პერიოდში საქართველოში უცხოელი ინვესტორებისთვის ყველაზე მეტად მიმზიდველი სექტორი ტრანსპორტი და კავშირგაბმულობაა. 2014 წლის I-II კვარტლებშიც მსგავსი სურათი იყო, იმ კუთხით, რომ პირდაპირი უცხოური ინვესტიციების ყველაზე მაღალი ტრანსპორტსა და კავშირგაბმულობის დარგში იყო, თუმცა მისი წილი მთლიან პირდაპირ უცხოურ ინვესტიციებში (38.5%), ისევე როგორც მოცულობა (194.6 მლნ. აშშ დოლარი) დაახლოებით 2-ჯერ ჩამოუვარდება 2015 წლის შესაბამის მაჩვენებლებს. 2014 წლის I-II კვარტლებში ქვეყანაში შემოდინებული უცხოური ინვესტიციების 20,1% (101.5 მლნ. აშშ დოლარი) ენერჯეტიკის დარგზე მოდიოდა, მაშინ როცა 2015 წლის შესაბამის პერიოდში აღნიშნული მაჩვენებელი მნიშვნელოვნად შემცირდა (-16.3% პუნქტი) და მხოლოდ 3.7%-ია (19.9 მლნ. აშშ დოლარი).

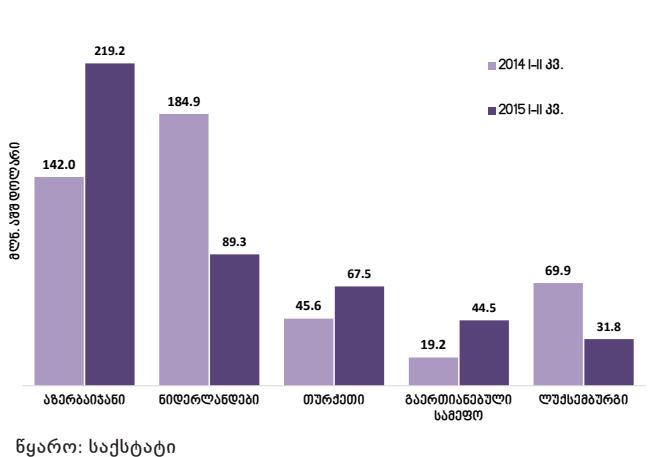
აღნიშნულ პერიოდში, პირდაპირი უცხოური ინვესტიციების მოცულობა მნიშვნელოვნად არის გაზრდილი ტრანსპორტისა და კავშირგაბმულობის (81.8%), მშენებლობისა (63.8%) და საფინანსო (2-ჯერ) სექტორებში, ხოლო შემცირებულია დამამუშავებელი მრეწველობის სექტორში (-70.3%).

პირდაპირი უცხოური ინვესტიციების სტრუქტურა ქვეყნების მიხედვით, I-II კვარტალი, 2015



წყარო: საქსტატი

პირდაპირი უცხოური ინვესტიციების ცვლილება ქვეყნების მიხედვით, I-II კვარტალი, 2014-15



წყარო: საქსტატი

2015 წლის I-II კვარტლების მდგომარეობით, უმსხვილეს ინვესტორთა ხუთეულს ქვეყნების მიხედვით წარმოადგენს: აზერბაიჯანი (41.4%; 219.3 მლნ. აშშ დოლარი), ნიდერლანდები (16.9%; 89.3 მლნ. აშშ დოლარი), თურქეთი (12.7%; 67.5 მლნ. აშშ დოლარი), გაერთიანებული სამეფო (8.4%; 44.5 მლნ. აშშ დოლარი) და ლუქსემბურგი (6.0%; 31.8 მლნ. აშშ დოლარი). აღნიშნული სტრუქტურა განსხვავდება 2014 წლის შესაბამისი პერიოდის სტრუქტურისგან. 2014 წელს პირდაპირი უცხოური ინვესტიციების შემოდინების თვალსაზრისით ხუთეულში შედიოდა რუსეთი (8.6%, 43.4 მლნ. აშშ. დოლარი), ხოლო არ შედიოდა გაერთიანებული სამეფო.

ამ პერიოდში, გაზრდილია აზერბაიჯანიდან (54.4%), თურქეთიდან (48.0%) და გაერთიანებული სამეფოდან (132.0%), ხოლო შემცირებულია ნიდერლანდებიდან (-51.7%) და ლუქსემბურგიდან (-54.5%) შემოსული პირდაპირი უცხოური ინვესტიციების მოცულობა 2014 წლის შესაბამის პერიოდთან შედარებით.

ძირითადი ეკონომიკური ინდიკატორები	2012	2013	I 2014	II 2014	III 2014	IV 2014	2014	I 2015	II 2015
ნომინალური მშპ (მლნ. დოლარი)	15846.8	16139.9	3605.3*	4064.1*	4320.4*	4527.8*	16528.5*	3298.9*	3406.5*
მშპ ერთ სულ მოსახლეზე (დოლარი)	3523.4	3599.6	802.9*	905.0*	962.1*	1 008,3*	3680.8*	884.5*	913.4*
მშპ-ს რეალური ზრდა	6.4%	3.3%	7.2%*	5.2%*	5.6%*	1.8%*	4.8%*	3.2%*	2.5*
სამომხმარებლო ფასების ინდექსი (საშუალო წლიური)	99.1	99.5					103.1		
პირდაპირი უცხოური ინვესტიციები (მლნ. დოლარი)	911.6	941.9	309.5	196.2	726.0	526.7	1 758.4	175.3*	354.7*
უმუშევრობის დონე	15%	14.6%					12.4%		
საგარეო ვალი (მლნ.დოლარი)	4739	4202	4145	4082	4074		4200	3989	4181
სიღარიბის დონე (რეგისტრირებული)	9.7%	9.7%					11.6%		

წყარო: საქართველოს ეროვნული ბანკი
საქართველოს ფინანსთა სამინისტრო
საქართველოს სტატისტიკის ეროვნული სამსახური

საპროგნოზო*