



Research



დასაქმების ტრეჯერი საქართველო

თებერვალი 2025

ადამიანების საშუალო რაოდენობა, რომლებიც იღებენ ხელფასს

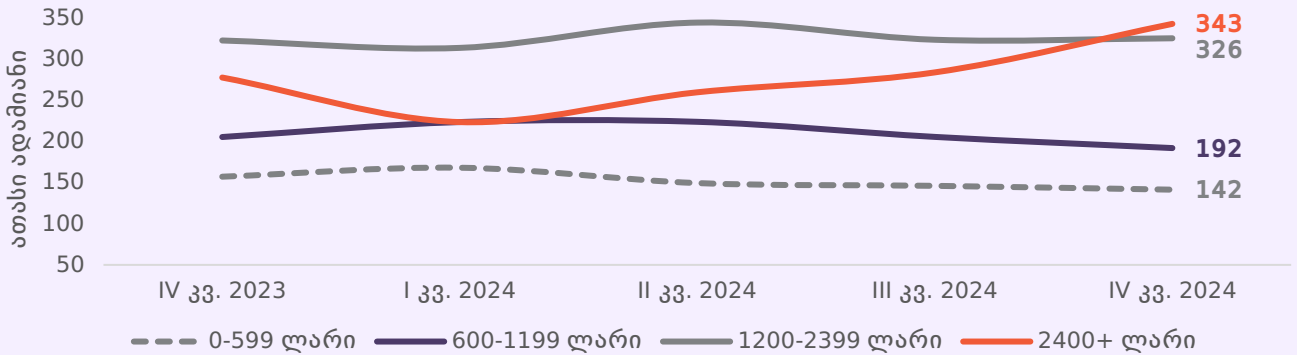
2025 წლის თებერვალში ადამიანების რაოდენობა, რომლებიც იღებდნენ თვიურ ხელფასს, გაიზარდა, 2024 წლის შესაბამის პერიოდთან შედარებით, 1.6%-ით, ხოლო 2023 წლის შესაბამის პერიოდთან შედარებით, 5.8%-ით და 966,305 შეადგინა.

2025 წლის თებერვალში იმ ადამიანების რაოდენობა, რომლებიც იღებდნენ 0-დან 600 ლარამდე თვიურ ხელფასს, 13.1%-ს შეადგენდა, რაც 2024 წლის შესაბამის პერიოდთან შედარებით, 2.7 პროცენტული პუნქტით, ხოლო 2023 წლის შესაბამის პერიოდთან შედარებით, 6.2 პროცენტული პუნქტით შემცირებული მაჩვენებელია.

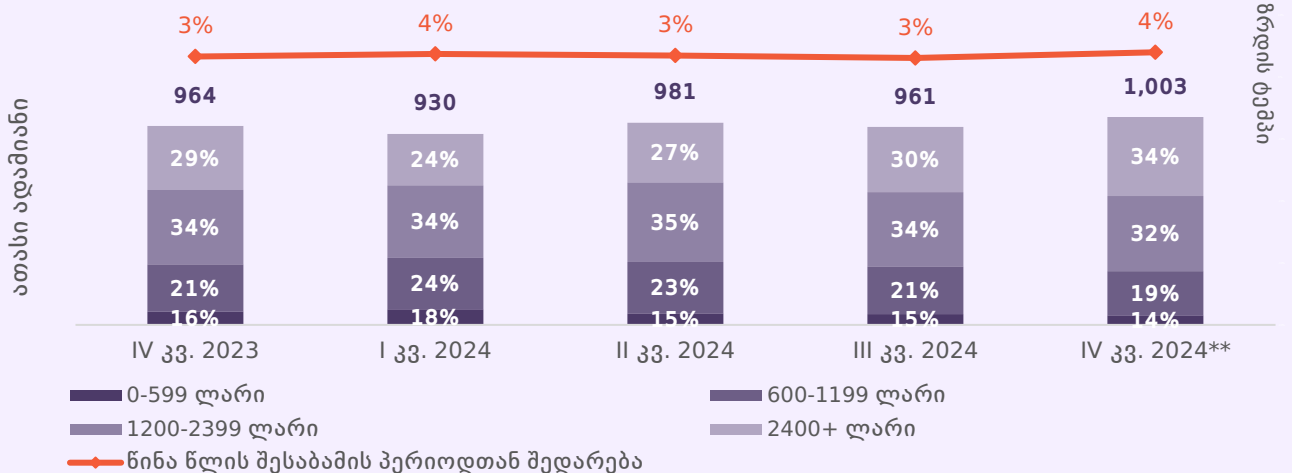
2025 წლის თებერვალში იმ ადამიანების რაოდენობა, რომლებიც იღებდნენ 2,400 ლარს ან მეტ თვიურ ხელფასს, 30.9%-ს შეადგენდა, რაც 2024 წლის შესაბამის პერიოდთან შედარებით, 5.8 პროცენტული პუნქტით, ხოლო 2023 წლის შესაბამის პერიოდთან შედარებით, 10.8 პროცენტული პუნქტით გაზრდილი მაჩვენებელია.

2025 წლის თებერვალში იმ ადამიანების რაოდენობა, რომლებიც იღებდნენ 9,600 ლარს ან მეტ თვიურ ხელფასს, 2.8%-ს შეადგენდა, რაც 2024 წლის შესაბამის პერიოდთან შედარებით, 0.5 პროცენტული პუნქტით, ხოლო 2023 წლის შესაბამის პერიოდთან შედარებით, 1.0 პროცენტული პუნქტით გაზრდილი მაჩვენებელია.

გრაფიკი 1: ადამიანთა რაოდენობა, რომლებიც იღებენ ხელფასს, სახელფასო კატეგორიების მიხედვით



გრაფიკი 2: ადამიანთა რაოდენობა, რომლებიც იღებენ ხელფასს, მათი ზრდა და წილი სახელფასო კატეგორიების მიხედვით



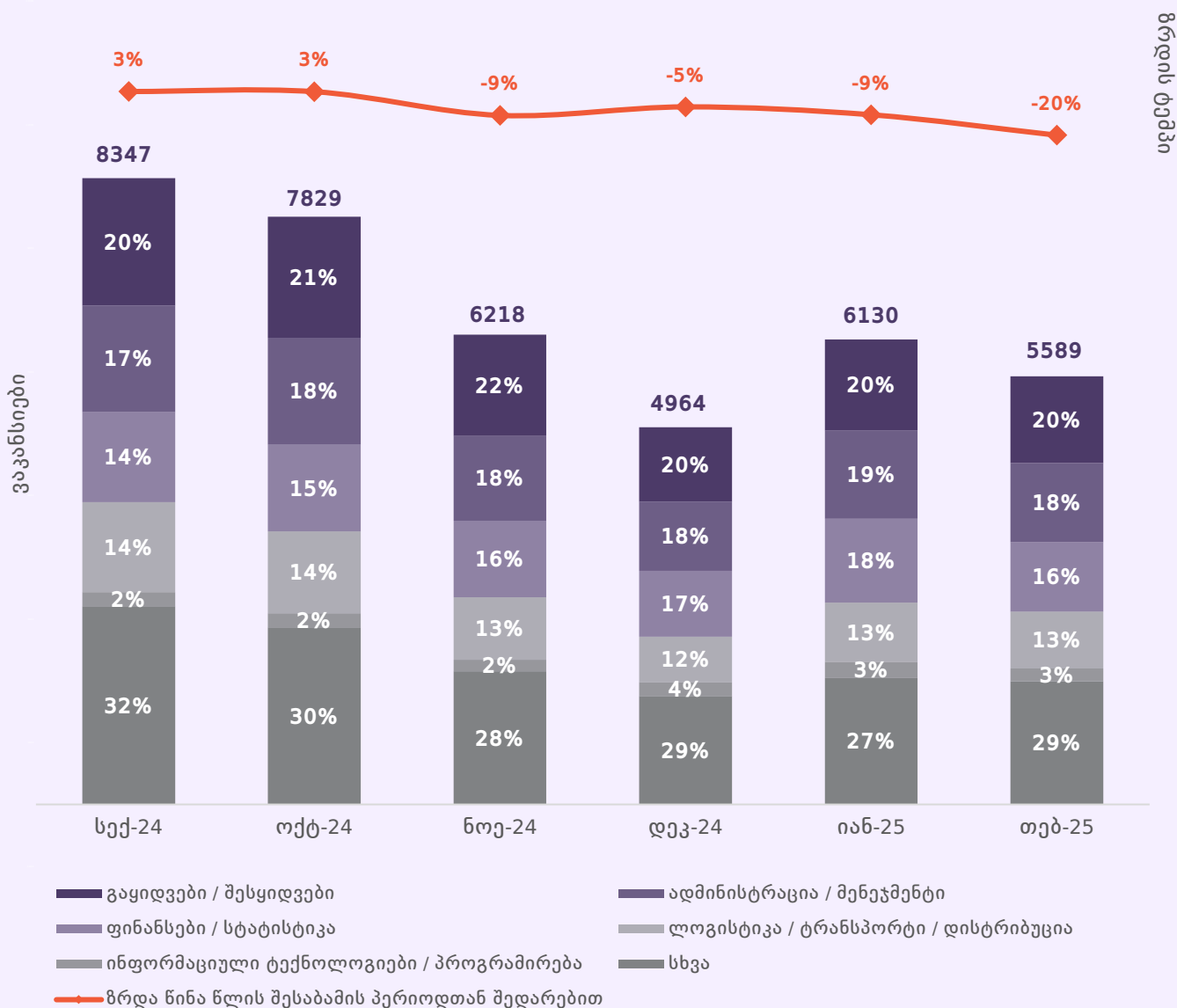
* შემოსავლების სამსახურის მონაცემები არ არის საბოლოო და შეიძლება მცირედით გაიზარდოს (ბოლოს განახლდა 20.03.2025; მონაცემები წარმოადგენს დარიცხულ ხელფასს).
 ** 2400+ ლარის მიმღებ პირთა წილის ზრდა 2024 წლის მეოთხე კვარტალში სავარაუდოდ გამოწვეული იყო დეკემბერში მე-13 ხელფასის მიმღებ პირთა მნიშვნელოვანი რაოდენობით.

Jobs.ge-ზე გამოქვეყნებული ვაკანსიების რაოდენობა

2025 წლის თებერვალში jobs.ge-ზე 5,589 ვაკანსია გამოქვეყნდა, რაც 2025 წლის იანვარში გამოქვეყნებული ვაკანსიების რაოდენობასთან შედარებით, 8.8%-ით ნაკლებია, ხოლო 2024 წლის შესაბამის პერიოდთან შედარებით 19.8%-ით ნაკლებია.

2024 წლის დეკემბრიდან 2025 წლის თებერვლის ჩათვლით, გამოქვეყნდა 16,683 ვაკანსია, რაც 2023-2024 წლების შესაბამის პერიოდთან შედარებით, 11.9%-ით შემცირებული მაჩვენებელია. ვაკანსიების საერთო რაოდენობის კლებაში ყველაზე დიდი გავლენა ადმინისტრაციისა და მენეჯმენტის კატეგორიას ჰქონდა.

გრაფიკი 3: Jobs.ge-ზე გამოქვეყნებული ვაკანსიების რაოდენობა



Jobs.ge-ზე გამოქვეყნებული ვაკანსიების რაოდენობა კატეგორიების მიხედვით

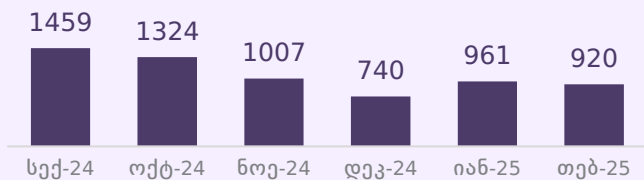
2024 წლის დეკემბრიდან 2025 წლის თებერვლის ჩათვლით, 3,547 ვაკანსია გამოქვეყნდა ფინანსებისა და სტატისტიკის კატეგორიაში, რაც 2023-2024 წლების შესაბამის პერიოდთან შედარებით 1.3%-ით შემცირებული მაჩვენებელია.

2024 წლის დეკემბრიდან 2025 წლის თებერვლის ჩათვლით, 2,621 ვაკანსია გამოქვეყნდა ლოჯისტიკის, ტრანსპორტისა და დისტრიბუციის კატეგორიაში, რაც 2023-2024 წლების შესაბამის პერიოდთან შედარებით 7.9%-ით ნაკლებია.

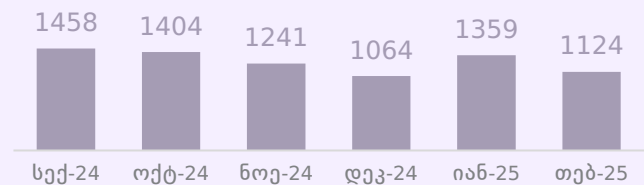
2024 წლის დეკემბრიდან 2025 წლის თებერვლის ჩათვლით, 693 ვაკანსია გამოქვეყნდა ინფორმაციული ტექნოლოგიებისა და პროგრამირების კატეგორიაში, რაც 2023-2024 წლების შესაბამის პერიოდთან შედარებით 11.0%-ით ნაკლებია.

გრაფიკი 4: Jobs.ge-ზე გამოქვეყნებული ვაკანსიების რაოდენობა, კატეგორიების მიხედვით

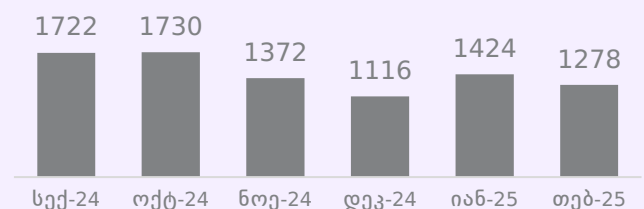
ლოჯისტიკა, ტრანსპორტი, დისტრიბუცია



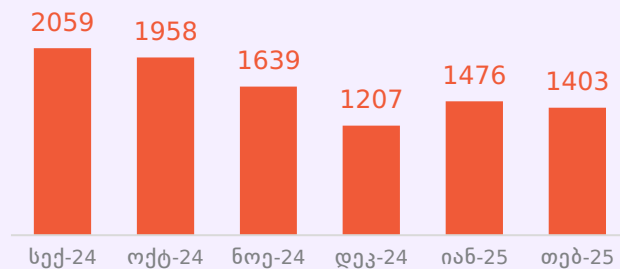
ფინანსები, სტატისტიკა



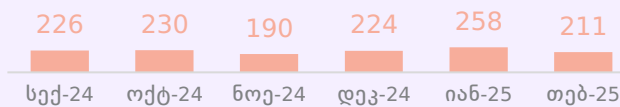
ადმინისტრაცია, მენეჯმენტი



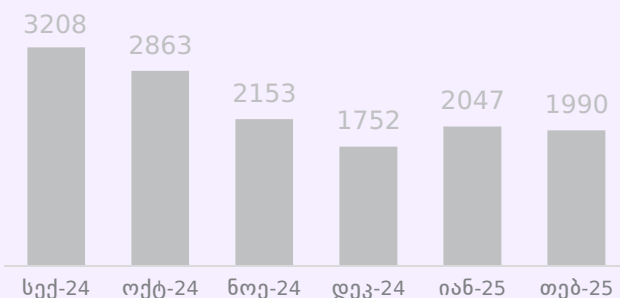
გაყიდვები, შესყიდვები



ინფორმაციული ტექნოლოგიები, პროგრამირება



სხვა



შრომის ბაზრის ინდიკატორები

	2022	2023	2024	2024 I კვ.	2024 II კვ.	2024 III კვ.	2024 IV კვ.
სამუშაო ძალა (ათასი)	1533.6	1596.3	1629.5	1630.5	1607.6	1633.4	1646.4
დასაქმებულები (ათასი)	1283.7	1334.6	1402.5	1401.9	1387.8	1407.6	1412.5
დაქირავებით დასაქმებული (ათასი)	870.9	920.4	960.4	952.9	935.8	974.4	978.5
თვითდასაქმებული (ათასი)	412.1	413.6	441.5	448.2	451.5	432.7	433.5
უმუშევარი (ათასი)	267.9	261.7	227.0	228.6	219.7	225.7	233.9
სამუშაო ძალის მონაწილეობის დონე (%)	51.9	53.3	54.8	55.0	54.5	54.7	54.9
დასაქმების დონე (%)	42.9	44.5	47.1	47.3	47.0	47.1	47.1
უმუშევრობის დონე (%)	17.3	16.4	13.9	14.0	13.7	13.8	14.2
საშუალო ნომინალური ხელფასი (ლარი)	1543.0	1766.8	2058.7*	1943.4	2004.9	2056.7	2217.5

* მონაცემები წინასწარია.

სამართლებრივი შეტყობინება

ვებგვერდზე წარმოდგენილი პუბლიკაციები მომზადებულია პოლიტიკის და მართვის კონსალტინგ ჯგუფის (PMCG) მიერ მხოლოდ საინფორმაციო და/ან მარკეტინგული მიზნებისთვის. პუბლიკაციებში ასახული ინფორმაცია წარმოადგენს მხოლოდ რჩევას და, შესაბამისად, მკითხველი თავად არის პასუხისმგებელი შინაარსის ნებისმიერ ინტერპრეტაციაზე. PMCG არ იღებს პასუხისმგებლობას მკითხველის მიერ მასალების გამოყენების შედეგად წარმოშობილ პრეტენზიებზე. პუბლიკაცია წარმოდგენილია ისე, „როგორც არის“, ყოველგვარი გამოხატული ან ნაგულისხმევი რეპრეზენტაციისა და გარანტიის გარეშე.

ზემოთ მოყვანილი აბზაცის ზოგად გზავნილთან წინააღმდეგობის გარეშე, PMCG არ იძლევა გარანტიას, რომ:

- პუბლიკაცია მუდმივად ხელმისაწვდომი იქნება;
- რომ პუბლიკაციაში მოცემული ინფორმაცია არის სრული, ჭეშმარიტი, ზუსტი ან არ არის შეცდომაში შემყვანი.

PMCG იტოვებს უფლებას, დროდადრო შეცვალოს პუბლიკაციების შინაარსი ისე, როგორც ამას მიზანშეწონილად ჩათვლის.

PMCG თავიდან იხსნის სხვა მხარეების უფლებების დარღვევასა ან PMCG-ის პუბლიკაციების გამოყენების შედეგად გამონვეულ ნებისმიერ ზიანზე ყოველგვარ პასუხისმგებლობას. PMCG-ს არ აქვს მკითხველის წინაშე პასუხისმგებლობის ვალდებულება (კონტრაქტის კანონით, დელიქტური კანონით თუ სხვაგვარად) პუბლიკაციის შინაარსთან, გამოყენებასა ან პუბლიკაციასთან კავშირის ნებისმიერ სხვა ფორმასთან დაკავშირებით.

მკითხველი აღიარებს, რომ როგორც შეზღუდული პასუხისმგებლობის სუბიექტი, PMCG დაინტერესებულია, შეზღუდოს თავისი ოფიცრებისა და თანამშრომლების პირადი პასუხისმგებლობა. მკითხველი თანხმდება, რომ მისთვის პუბლიკაციით გამონვეული ნებისმიერ დანაკარგის შესახებ პრეტენზიებს არ წამოუყენებს პირადად PMCG-ის ოფიცრებს ან თანამშრომლებს.

მკითხველი თანხმდება, რომ გარანტიებისა და ვალდებულებების შეზღუდვები, რომლებიც მითითებულია ამ სამართლებრივ შეტყობინებაში, იცავს PMCG-ის მკვლევრებს, ოფიცრებს, თანამშრომლებს, აგენტებს, შვილობილ კომპანიებს, მემკვიდრეებს, უფლებამოსილ პირებს და ქვეკონტრაქტორებს, ისევე როგორც თავად PMCG-ს.

თუ ამ სამართლებრივი შეტყობინების რომელიმე დებულება მოქმედი კანონმდებლობით არის ან აღმოჩნდება არ აღსრულებადი, ეს არ იმოქმედებს პუბლიკაციის სხვა დებულებების აღსრულებადობაზე.

მის.: 61 აღმაშენებლის გამზირი, მე-3
სართული, თბილისი, 0102, საქართველო.
ტელ: (+995) 557170660
ელ. ფოსტა: research@pmcginternational.com
ვებსაიტი: pmcresearch.org

ლაშა ლაბაძე
ეკონომიკური პოლიტიკის სექტორის
ხელმძღვანელი
l.labadze@pmcginternational.com

მარიამ ჯიქია
უმცროსი მკვლევარი
m.jikia@pmcginternational.com