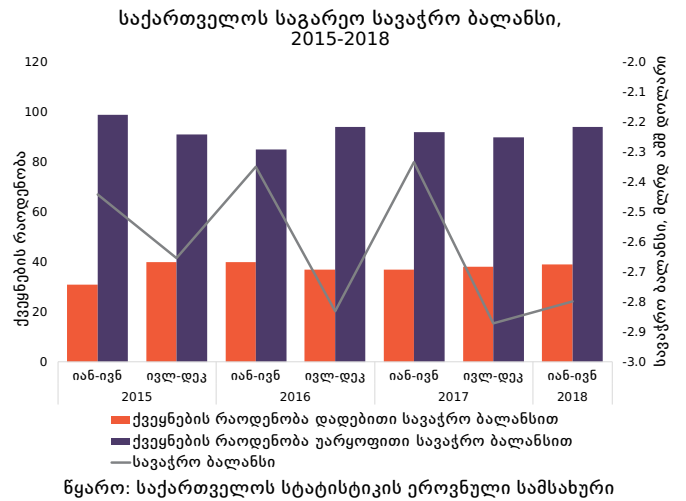
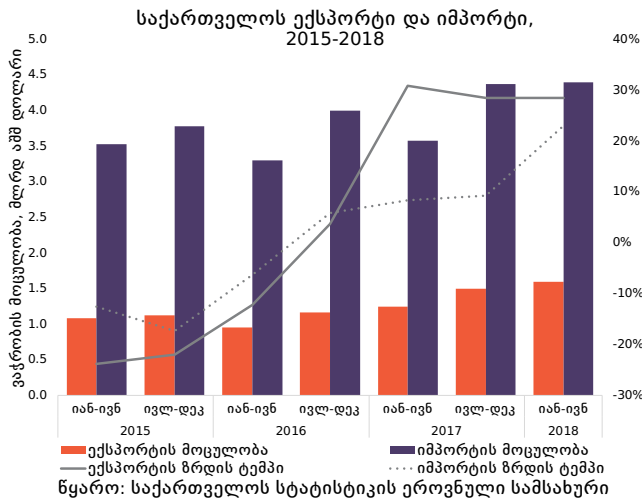


2018 წლის პირველ ნახევარში საქართველოს საგარეო ვაჭრობაში საინტერესო მაჩვენებლები დაფიქსირდა. მიუხედავად იმისა, რომ არსებული მონაცემები წინასწარია, მისი ანალიზი მნიშვნელოვან შედეგებს გვიჩვენებს. საქართველოს ექსპორტმა და იმპორტმა მაქსიმუმალურ მნიშვნელობებს მიაღწია დაკვირვების პერიოდში, 2015-2018 წლებში. 2018 წლის პირველ ნახევარში, საქართველო ვაჭრობდა 133 ქვეყანასთან, რაც განხილული პერიოდის ყველაზე მაღალი მაჩვენებელია. ჩინეთთან და ევროკავშირთან სავაჭრო შეთანხმებების არსებობის ფარგლებში, ჩვენ გავაკეთეთ ამ შეთანხმებების ეფექტების პირველადი ანალიზი. ამ ეფექტების გაანალიზებისთვის შევარჩიეთ 2015 წლის იანვრიდან 2018 წლის ივნისამდე.

2018 წლის პირველ ნახევარში, საქართველოს ექსპორტმა 1.59 მლრდ აშშ დოლარს მიაღწია, რაც 28.5%-ით აღემატება 2017 წლის შესაბამისი პერიოდის მაჩვენებელს. ასევე, 2018 წლის პირველი ნახევრისთვის, იმპორტმა 4.39 მლრდ აშშ დოლარი შეადგინა, რაც 22.9%-იანი ზრდაა 2017 წლის პირველ ნახევართან შედარებით. საინტერესოა, რომ როგორც ექსპორტმა, ისე იმპორტმა თავის მაქსიმუმს მიაღწია 2018 წლის პირველ ნახევარში.

ნახევარწლიანი პერიოდების გაანალიზებით, 2015 წლის იანვარი-ივნისის შემდეგ, 2018 წლის პირველ ნახევარში, საქართველოს ექსპორტმა ყველაზე მაღალ წილს მიაღწია მთლიან საგარეო სავაჭრო ბრუნვაში და შეადგინა 26.6%.

2016 წლის მეორე ნახევარი შეიძლება აღვიქვათ როგორც გარდამტეხი წერტილი ექსპორტისა და იმპორტის ზრდის ტემპებისთვის. ამ პერიოდთან მოყოლებული, ექსპორტი ყოველთვის უფრო მაღალი ზრდის ტემპით ხასიათდება ვიდრე საქართველოს იმპორტი. აქვე, 2016 წლის პირველი ნახევრის შემდეგ საქართველოს ექსპორტი და იმპორტი ყოველთვის დადებითი ზრდის ტემპით ხასიათდება.

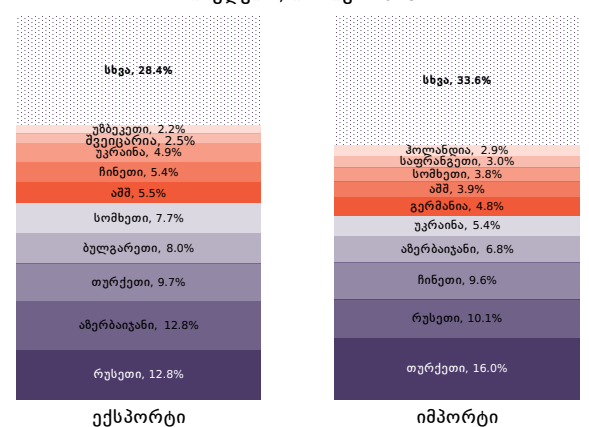


საქართველოს საგარეო სავაჭრო ბალანსის ნახევარწლიანი ჭრილში გაანალიზება გვიჩვენებს, რომ საგარეო სავაჭრო ბალანსი სემონურობით ხასიათდება და 2015 წლიდან მოყოლებული, ყოველი წლის პირველ ნახევარში, წინა პერიოდთან შედარებით, იგი უმჯობესდება საშუალოდ 0.41 მლრდ აშშ დოლარით. 2018 წლის პირველ ნახევარში, 2017 წლის მეორე ნახევართან შედარებით, საგარეო სავაჭრო ბალანსი მხოლოდ 0.07 მლრდ აშშ დოლარით გაუმჯობესდა.

2018 წლის პირველ ნახევარში, საქართველოს საგარეო სავაჭრო ბალანსმა -2.80 მლრდ აშშ დოლარი შეადგინა, რაც 2017 წლის შესაბამისი პერიოდის მაჩვენებელს 20.0%-ით აღემატება.

ამავე პერიოდში, ჯამში, საგარეო ვაჭრობა დაფიქსირდა 133 ქვეყანასთან, რაც 2017 წლის პირველ ნახევართან შედარებით 3.1%-იანი მატებაა და 2015 წლის შემდეგ ყველაზე მაღალი მაჩვენებელია.

საქართველოს ექსპორტი და იმპორტი ქვეყნების მიხედვით, იან-ივნ 2018



2018 წლის პირველ ნახევარში, საქართველოს ძირითადი საექსპორტო პარტნიორები არიან რუსეთი და აზერბაიჯანი 12.9%-ით და თურქეთი 9.7%-ით.

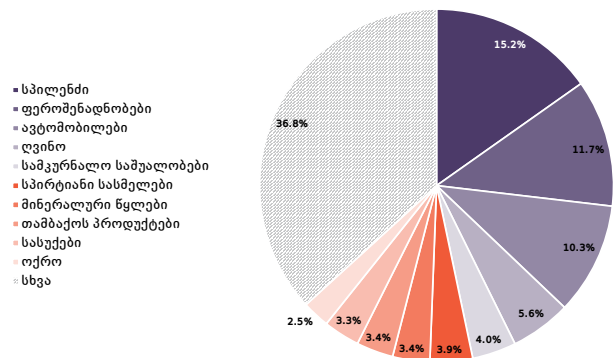
საქართველოს ძირითადი საიმპორტო პარტნიორების შემადგენლობა მცირედით განსხვავდება და შედგება თურქეთისგან (მთლიანი იმპორტის 16.0%), რუსეთისგან (10.1%) და ჩინეთისგან (9.6%).

საქართველოს ექსპორტის 71.6% კონცენტრირებულია ძირითად ათ საექსპორტო პარტნიორთან. საქართველოს იმპორტის დივერსიფიკაცია უმნიშვნელოდ აღემატება ექსპორტისას და ძირითადი ათი საიმპორტო პარტნიორი მთლიანი იმპორტის 66.4%-ს შეადგენს.

საინტერესოა, შემდეგი შვიდი ქვეყანა გვხვდება როგორც უმსხვილეს ათ საექსპორტო, ასევე ათ საიმპორტო პარტნიორთა სიაში: აზერბაიჯანი, აშშ, თურქეთი, რუსეთი, სომხეთი, უკრაინა, და ჩინეთი.

წყარო: საქართველოს სტატისტიკის ეროვნული სამსახური

ძირითადი ექსპორტირებული საქონელი, იანვარი-ივნისი 2018

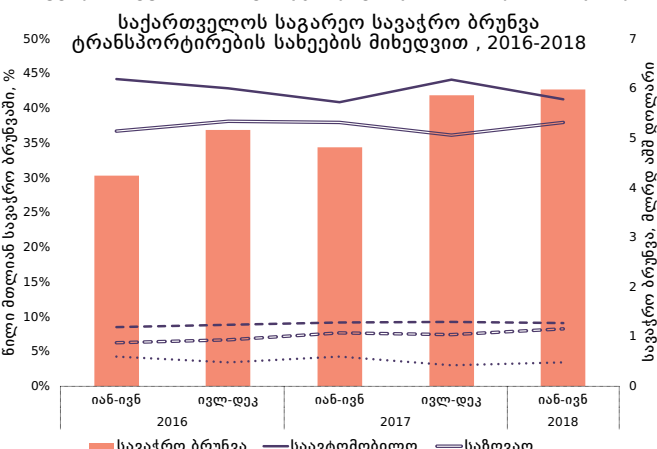


წყარო: საქართველოს სტატისტიკის ეროვნული სამსახური

2018 წლის პირველ ნახევარში, საქართველოს ათმა უმსხვილესმა საექსპორტო საქონელმა მთლიანი ექსპორტის 63.2% შეადგინა. საქართველო მეტადაა დამოკიდებული იმპორტირებულ საქონელზე და შესაბამისად იმპორტის სტრუქტურა მეტად დივერსიფიცირებულია. ათმა უმსხვილესმა საიმპორტო საქონელმა მთლიანი იმპორტის 35.3% შეადგინა.

საინტერესოა, რომ ოთხი ტიპის საქონელი გვხვდება როგორც უმსხვილესი საექსპორტო, ისე საიმპორტო საქონლის სიაში. კერძოდ, ავტომობილები, სპილენძი, სამკურნალო საშუალებები და თამბაქოს პროდუქცია. ნაწილობრივ, ეს შეიძლება აიხსნას ამ ოთხი ტიპის საქონლის ხშირი რეექსპორტით.

აღსანიშნავია, რომ თხილი, რომელიც 2005 წლიდან საქართველოს ათი უმსხვილესი საექსპორტო საქონლის სიაშია, 2018 წლის პირველ ნახევარში 12-ე ადგილზე და 31.6 მლნ აშშ დოლარს შეადგენს (მთლიანი ექსპორტის 2.0%).



წყარო: საქართველოს სტატისტიკის ეროვნული სამსახური

მიუხედავად იმისა, რომ 2018 წლის პირველ ნახევარში, წინა წლის შესაბამის პერიოდთან შედარებით, საქართველოს რკინიგზის ტვირთი 4.7%-ით შემცირდა. დამატებითი კვლევა გვაჩვენებს, რომ ჯამური კლება გამოიწვია ტრანზიტული ტვირთის 24.2%-იანმა კლებამ. ამავე პერიოდში ექსპორტისა და იმპორტის მოცულობები შესაბამისად, 33.1% და 18.1%-ით გაიზარდა.

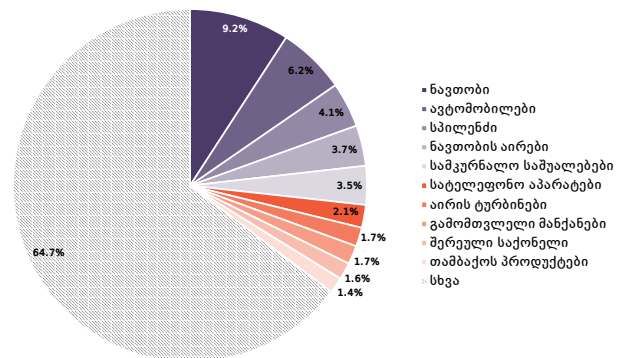
ბოლო პერიოდში ჩინეთი და ევროკავშირი საქართველოსთვის მნიშვნელოვანი სავაჭრო პარტნიორები გახდნენ, განსაკუთრებით მას შემდეგ რაც 2014 წლის ივნისში ხელი მოეწერა ევროკავშირთან ასოცირების შეთანხმებას, რომელიც მოიცავს ღრმა და ყოვლისმომცველ თავისუფალი ვაჭრობის შეთანხმებას (ძალაში შევიდა 2016 წლის ივლისში) და 2017 წლის მაისში ჩინეთთან თავისუფალი ვაჭრობის შეთანხმებას (ძალაში შევიდა 2018 წლის იანვარში).

საკმარისი დრო არ არის გასული ამ ორი შეთანხმების ეფექტების სრულყოფილი ანალიზის გასაკეთებლად, მაგრამ 2018 წლის პირველ ნახევარში, 2017 წლის შესაბამის პერიოდთან შედარებით, დაფიქსირდა 25.4%-იანი ზრდა (-24.2% ექსპორტში, 44.8% იმპორტში) ჩინეთთან სავაჭრო ბრუნვაში, ხოლო 25.5%-იანი ზრდა (25.5% ექსპორტში, 26.3% იმპორტში) ევროკავშირთან. საქართველოს სავაჭრო ბრუნვა ევროკავშირთან სემონურობით ხასიათდება და ბოლო სამი წლის განმავლობაში, წლის პირველ ნახევარში მცირდება საშუალოდ 291.9 მლნ აშშ დოლარით წინა პერიოდთან შედარებით. აღნიშნული სემონურობის გათვალისწინებით, 2018 წლის პირველ ნახევარში დაფიქსირებული ზრდა ევროკავშირთან სავაჭრო ბრუნვაში განსაკუთრებით დამაიმედებლად შეიძლება აღვიქვათ.

Basic Economic Indicators	2013	2014	2015	2016	2017*	2018  *
ნომინალური მშპ (მლნ აშშ დოლარი)	16139.9	16507.8	13988.1	14377.9	15164.5	3681.6
მშპ ერთ სულ მოსახლეზე (აშშ დოლარი)	3599.6	3676.2	3766.6	3864.6	4078.5	987.1
მშპ-ს რეალური ზრდა (%)	3.4%	4.6%	2.9%	2.8%	5.0%	5.3%
ინფლაცია	-0.5%	3.1%	4.0%	2.1%	6.0%	3.3%
პირდაპირი უცხოური ინვესტიციები (მლნ აშშ დოლარი)	1020.6	1818.0	1652.5	1602.9	1861.9	279.3
უმუშევრობის დონე (%)	16.9%	14.6%	14.1%	14.0%	13.9%	-
სახელმწიფო სავაჭრო ვალი (მლნ აშშ დოლარი)	4202	4199	4314	4515	5177	5298
სიღარიბის დონე (ფარდობით)	21.5%	21.4%	20.2%	21.0%	22.3%	-

\*წინასწარი მონაცემები

ძირითადი იმპორტირებული საქონელი, იანვარი-ივნისი 2018



წყარო: საქართველოს სტატისტიკის ეროვნული სამსახური

2018 წლის პირველ ნახევარში, საქართველოს ათმა უმსხვილესმა საექსპორტო საქონელმა მთლიანი ექსპორტის 63.2% შეადგინა. საქართველო მეტადაა დამოკიდებული იმპორტირებულ საქონელზე და შესაბამისად იმპორტის სტრუქტურა მეტად დივერსიფიცირებულია. ათმა უმსხვილესმა საიმპორტო საქონელმა მთლიანი იმპორტის 35.3% შეადგინა.

საინტერესოა, რომ ოთხი ტიპის საქონელი გვხვდება როგორც უმსხვილესი საექსპორტო, ისე საიმპორტო საქონლის სიაში. კერძოდ, ავტომობილები, სპილენძი, სამკურნალო საშუალებები და თამბაქოს პროდუქცია. ნაწილობრივ, ეს შეიძლება აიხსნას ამ ოთხი ტიპის საქონლის ხშირი რეექსპორტით.

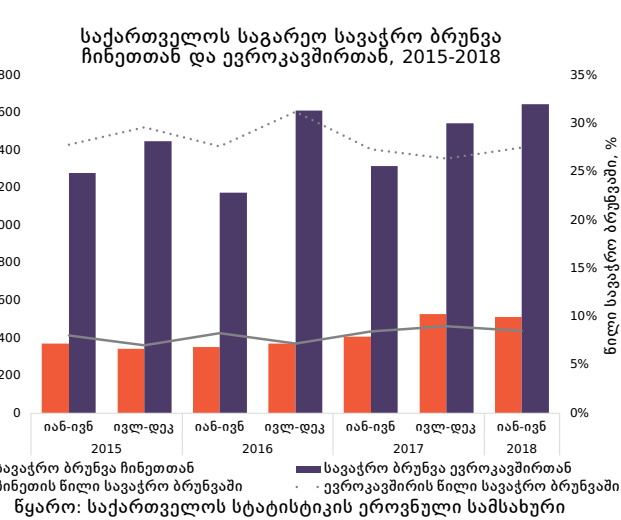
აღსანიშნავია, რომ თხილი, რომელიც 2005 წლიდან საქართველოს ათი უმსხვილესი საექსპორტო საქონლის სიაშია, 2018 წლის პირველ ნახევარში 12-ე ადგილზე და 31.6 მლნ აშშ დოლარს შეადგენს (მთლიანი ექსპორტის 2.0%).

მიუხედავად იმისა, რომ საავტომობილო და საზღვაო ტრანსპორტი მთლიან სავაჭრო ვაჭრობაში ყველაზე დიდ წილს იკავებს (უკანსველი 2.5 წლის განმავლობაში საშუალოდ 37.4% და 42.7% შესაბამისად) მათი დინამიკა სტაბილური არ არის. ამავე პერიოდში, საჰაერო ტრანსპორტი საშუალოდ 9.0%-ს შეადგენს და 2016 წლის პირველი ნახევრიდან 2018 წლის პირველ ნახევარამდე მხოლოდ 0.6 პროცენტული პუნქტით გაიზარდა. 2016 წლის იანვრიდან 2018 წლის ივნისამდე სარკინიგზო ტრანსპორტი 2.0 პროცენტული პუნქტით გაიზარდა და 2018 წლის პირველ ნახევარში 8.2%-ს მიაღწია.

საქართველოს რკინიგზის ტვირთი ტონებში	იან-ივნ 2017	იან-ივნ 2018	ზრდის ტემპი
ადგილობრივი	905,336	935,184	3.3%
ექსპორტი	459,299	611,235	33.1%
იმპორტი	1,212,578	1,431,711	18.1%
ტრანზიტი	2,687,180	2,037,103	-24.2%
ჯამი	5,264,393	5,015,233	-4.7%

წყარო: საქართველოს რკინიგზა

წყარო: საქართველოს სტატისტიკის ეროვნული სამსახური



წყარო: საქართველოს სტატისტიკის ეროვნული სამსახური