



Delivering Progress

საბანკო სექტორი - 2015 ეკონომიკური მიმოხილვა და ინდიკატორები

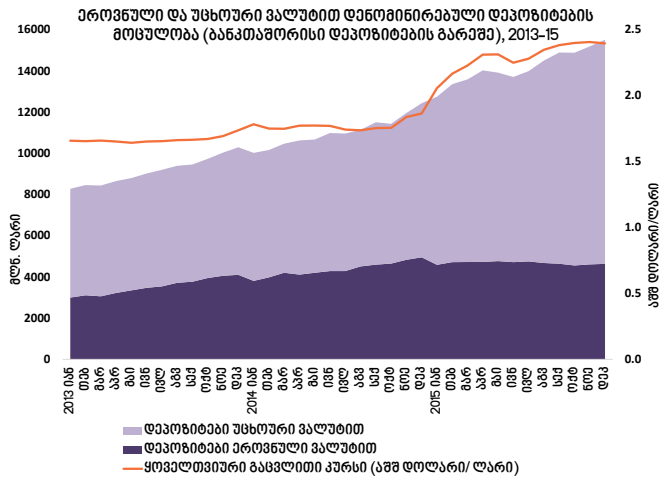
გამოცემა #67 / 19.02.2016

2015 წლის დეკემბერში, 2014 წლის დეკემბერთან შედარებით, დეპოზიტების ჯამური მოცულობა გაზრდილია 24.8%-ით (3 080 მლნ. ლარი), ხოლო ეროვნულ ეკონომიკაზე გაცემული სესხების ჯამური მოცულობა - 23.5%-ით (3 074 მლნ. ლარი). თუმცა, გაცვლითი კურსის ეფექტის გათვალისწინებით, დეპოზიტების მოცულობის ზრდა 5.4%, ხოლო ეროვნულ ეკონომიკაზე გაცემული სესხების მოცულობის ზრდა 5.8%-ია. ამ პერიოდში, საპროცენტო განაკვეთი უცხოური ვალუტით დენომინირებულ სესხებზე 1.1% პუნქტით, ხოლო ლარით დენომინირებულ სესხებზე 0.6% პუნქტით შემცირდა.

უცხოური ვალუტით დენომინირებული დეპოზიტების წილი მთლიან დეპოზიტებში გაზრდილია 10.0%-ით, ხოლო უცხოური ვალუტით დენომინირებული სესხების წილი ეროვნულ ეკონომიკაზე გაცემულ სესხებში - 3.7%-ით. თუმცა, გაცვლითი კურსის ეფექტის გათვალისწინებით, აღნიშნული მაჩვენებლების ცვლილება შესაბამისად 4.5% პუნქტი და -2.2% პუნქტია. აქედან გამომდინარე, დეპოზიტების დოლარიზაციის დონე გაზრდილია, ხოლო სესხების - შემცირებული.

2015 წლის დეკემბრის მდგომარეობით, მთლიანი დეპოზიტების ჯამური მაჩვენებელი, ბანკთაშორისი დეპოზიტების გარეშე, 15 505 მლნ. ლარია, რაც 24.8%-ით აღემატება 2014 წლის შესაბამის მაჩვენებელს. ეროვნული ვალუტით დენომინირებული დეპოზიტების მოცულობა 6.1%-ით არის შემცირებული, ხოლო უცხოური ვალუტით დენომინირებული დეპოზიტები გაზრდილია 45.5%-ით, თუმცა გაცვლითი კურსის ეფექტის გათვალისწინებით, აღნიშნული მაჩვენებლის ზრდა მხოლოდ 13.2%-ს შეადგენს.

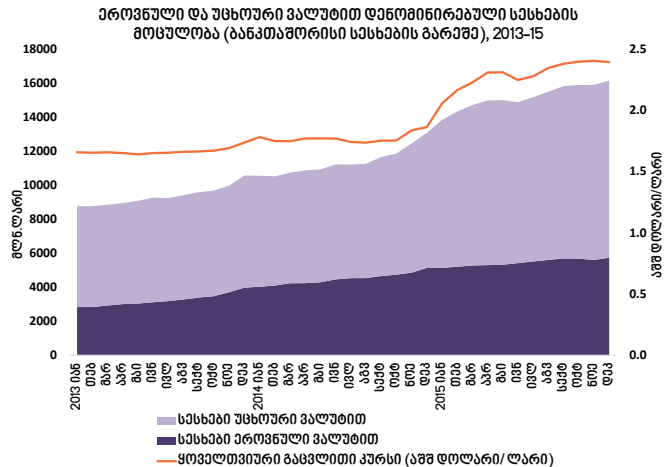
2015 წელს, საშუალო წლიური საპროცენტო განაკვეთი უცხოური ვალუტით დენომინირებულ დეპოზიტებზე 4.6%-ია, რაც ჩამოუვარდება (-0.6% პუნქტი) წინა წლის მაჩვენებელს. ამავე პერიოდში, საშუალო წლიური საპროცენტო განაკვეთი ეროვნული ვალუტით დენომინირებულ დეპოზიტებზე გაზრდილია (0.1% პუნქტი) და 7.7%-ს უტოლდება.



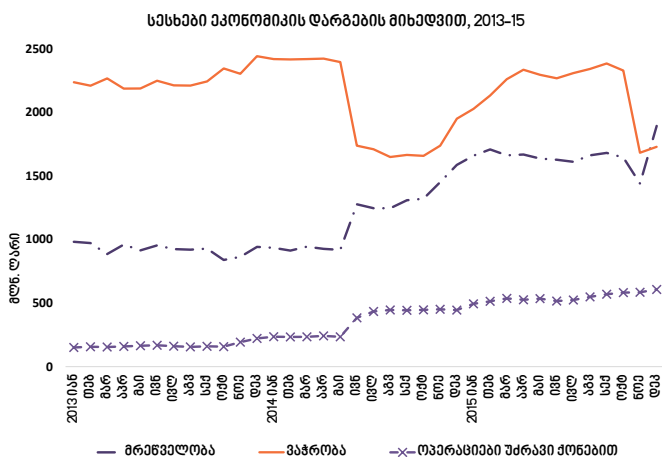
წყარო: საქართველოს ეროვნული ბანკი

2015 წლის დეკემბრის მდგომარეობით, კომერციული ბანკების მიერ გაცემულმა სესხებმა, ბანკთაშორისი სესხების გარეშე, 16 154 მლნ. ლარი შეადგინა, რაც 23.5%-ით აღემატება 2014 წლის შესაბამის მაჩვენებელს. მათ შორის, ეროვნული ვალუტით გაცემული სესხების მოცულობა გაზრდილია 11.8%-ით, ხოლო უცხოური ვალუტით გაცემული სესხების მოცულობა - 31.0%-ით, თუმცა გაცვლითი კურსის ეფექტის გათვალისწინებით უცხოური ვალუტით დენომინირებული სესხები მხოლოდ 2.0%-ით არის გაზრდილი.

2015 წელს, საშუალო წლიური საპროცენტო განაკვეთი უცხოური ვალუტით დენომინირებულ სესხებზე 10.8%-ია, რაც 2014 წლის მაჩვენებელს 1.1% პუნქტით ჩამოუვარდება. ამავე პერიოდში, საშუალო წლიური საპროცენტო განაკვეთი ეროვნული ვალუტით დენომინირებულ სესხებზე 0.6% პუნქტითაა შემცირებული და 17.6%-ს შეადგენს.



წყარო: საქართველოს ეროვნული ბანკი



წყარო: საქართველოს ეროვნული ბანკი

2015 წლის დეკემბრის მდგომარეობით, ეკონომიკის დარგებზე გაცემულ სესხებში ყველაზე დიდი წილი აქვთ მრეწველობას (12.5%), ვაჭრობას (11.4%) და უძრავი ქონებით ოპერაციებს (4.0%).

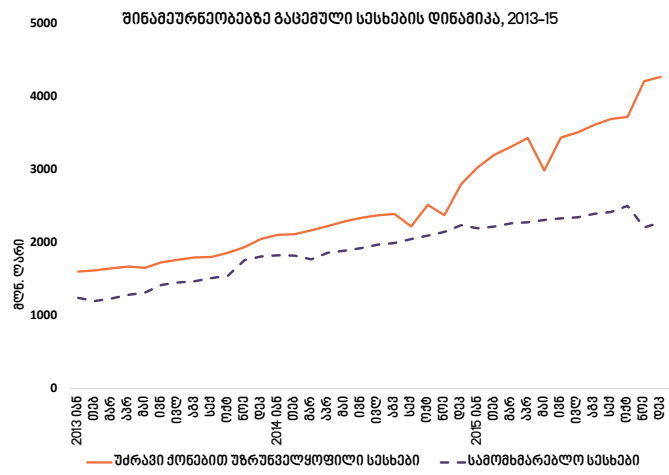
აღნიშნულ პერიოდში, 2014 წლის დეკემბერთან შედარებით, გაცემული სესხების მოცულობა მნიშვნელოვნადაა გაზრდილი მრეწველობის სექტორსა (19.4%; 307.1 მლნ. ლარი) და უძრავი ქონებით ოპერაციებზე (36.5%; 162.3 მლნ. ლარი), ხოლო შემცირებულია ვაჭრობის სექტორზე (-11.3%; 220.8 მლნ. ლარი).

2015 წელს, შინამეურნეობებზე გაცემულ სესხებში ყველაზე დიდი წილი უძრავი ქონებით უზრუნველყოფილ (53.8%) და სამომხმარებლო (28.6%) სესხებს აქვთ.

სამომხმარებლო სესხების 78.1% ეროვნული ვალუტით, ხოლო 21.9% უცხოური ვალუტით არის დენომინირებული. განსხვავებული სტრუქტურა აქვს უძრავი ქონებით უზრუნველყოფილ სესხებს, რომლის 79.6% უცხოური, ხოლო 20.4% ეროვნული ვალუტით არის დენომინირებული.

2015 წლის დეკემბრის მდგომარეობით, სამომხმარებლო სესხების მოცულობა 1.7%-ით არის გაზრდილი, თუმცა ვალუტის კურსის ეფექტს თუ გავითვალისწინებთ, აღნიშნული მაჩვენებელი 3.2%-ით შემცირდა.

ამავე პერიოდში, 53.6%-ით გაიზარდა უძრავი ქონებით უზრუნველყოფილი სესხები, თუმცა ვალუტის კურსის ეფექტის გათვალისწინებით აღნიშნული მაჩვენებელი შემცირებულია (-5.4%).

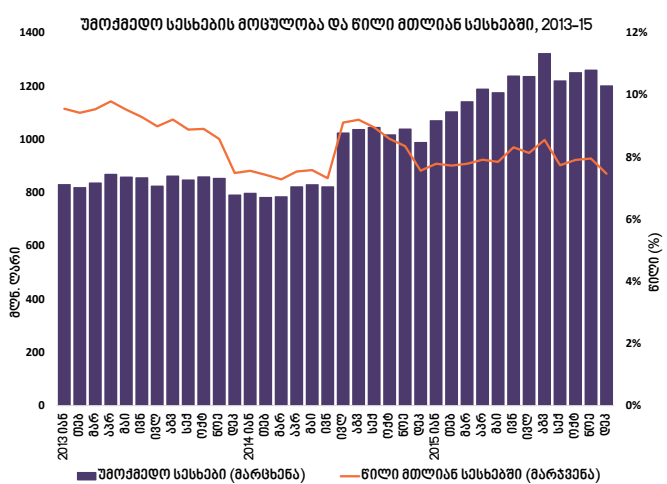


წყარო: საქართველოს ეროვნული ბანკი

კომერციული ბანკების საკრედიტო პორტფელის ხარისხის განსაზღვრისათვის მნიშვნელოვანი მაჩვენებელია უმოქმედო და ვადაგადაცილებული სესხების წილი მთლიან სესხებში.

2015 წლის დეკემბრის მდგომარეობით, უმოქმედო სესხების მოცულობა 21.5%-ით (212.2 მლნ. ლარი) არის გაზრდილი წინა წელთან შედარებით და 1 200.4 მლნ. ლარს შეადგენს. აღნიშნული ზრდა მეტწილად ვალუტის კურსის გაუფასურებით არის გამოწვეული. უმოქმედო სესხების წილი მთლიან სესხებში 0.1% პუნქტითაა შემცირებული და 7.5%-ს უტოლდება. ამ პერიოდში, სპეციალური რეზერვები უმოქმედო სესხების 49.5%-ს ფარავს.

2015 წელს, გაზრდილია ვადაგადაცილებული სესხების მოცულობაც (16.1%; 40.5 მლნ. ლარი), თუმცა აღნიშნული მაჩვენებლის წილი მთლიან სესხებში შემცირებულია (-0.1% პუნქტი) და 1.8%-ს შეადგენს.



წყარო: საქართველოს ეროვნული ბანკი

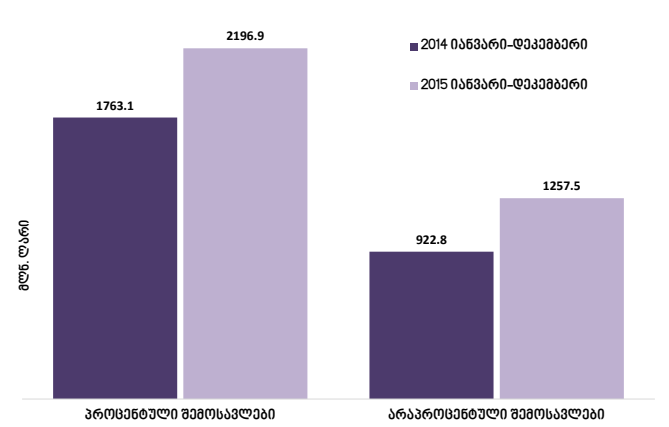
2015 წლის იანვარ-დეკემბერში, კომერციული ბანკების შემოსავლები გაზრდილია (28.6%; 768.5 მლნ. ლარი) 2014 წელთან შედარებით. მათ შორის, გაზრდილია როგორც პროცენტული (24.6%; 433.8 მლნ. ლარი), ასევე არაპროცენტული (36.3%; 334.7 მლნ. ლარი) შემოსავლები.

ამ პერიოდში, პროცენტულ შემოსავლებში შემოსავლები გაიზარდა სესხებიდან (22.8%; 367.8 მლნ. ლარი), ფასიანი ქაღალდებიდან (51.4%; 58.8 მლნ. ლარი), ნოსტრო ანგარიშებიდან* (43.8%; 2.8 მლნ. ლარი) და სხვა პროცენტული შემოსავლებიდან (15.9%; 4.5 მლნ. ლარი).

არაპროცენტული შემოსავლებიდან გაზრდილია შემოსავლები საკონვერსიო ოპერაციებიდან (15.1%; 17.9 მლნ. ლარი) და სხვა არაპროცენტული შემოსავლებიდან (64.9%; 335.7 მლნ. ლარი), რომელიც მოიცავს მიღებულ დივიდენდებს, სავალუტო სახსრების გადაფასებიდან და ქონების გაყიდვიდან მიღებულ მოგებას/ზარალს, ხოლო შემოსავლები შემცირებულია ფასიანი ქაღალდების დილინგიდან (4-ჯერ; 14.9 მლნ. ლარი) და საკომისიოებიდან და განუვლი მომსახურებიდან (1.4%; 3.9 მლნ. ლარი).

2015 წლის იანვარ-დეკემბერში, კომერციული ბანკების წმინდა მოგება 13.2%-ით გაიზარდა წინა წელთან შედარებით და 537.4 მლნ. ლარი შეადგინა.

კომერციული ბანკების შემოსავლის წყაროები, 2014-15



წყარო: საქართველოს ეროვნული ბანკი

* ბანკის ანგარიშში კორესპონდენტ ბანკში, რომელზედაც აისახება ურთიერთგადახდები.

ძირითადი ეკონომიკური ინდიკატორები	2012	2013	2014	I 2015	II 2015	III 2015	IV 2015	2015
ნომინალური მშპ (მლნ. აშშ დოლარი)	15846.8	16139.9	16528.5	3325.0*	3407.6*	3545.0*		
მშპ ერთ სულ მოსახლეზე (აშშ დოლარი)	3523.4	3599.6	3680.8	884.5*	913.4*	950.5*		
მშპ-ს რეალური ზრდა	6.4%	3.3%	4.8%	3.2%*	2.5%*	2.5%*	2.9%*	2.8%*
სამომხმარებლო ფასების ინდექსი (საშუალო წლიური)	99.1	99.5	103.1					104.0
პირდაპირი უცხოური ინვესტიციები (მლნ. აშშ დოლარი)	911.6	941.9	1 758.4	175.3*	354.7*	489.0*		
უმუშევრობის დონე	15%	14.6%	12.4%					
საგარეო ვალი (მლნ. აშშ დოლარი)	4739	4202	4200	3989	4181	4195	4315	4315
სიღარიბის დონე (ფარდობითი)	22.4%	21.4%	21.4%					

წყარო: საქართველოს ეროვნული ბანკი საქართველოს ფინანსთა სამინისტრო საქართველოს სტატისტიკის ეროვნული სამსახური

საპროგნოზო*