



Delivering Progress

სახელმწიფო ბიუჯეტის სოციალური ხარჯები - I - III კვარტალი, 2016

ეკონომიკური მიმოხილვა და ინდიკატორები

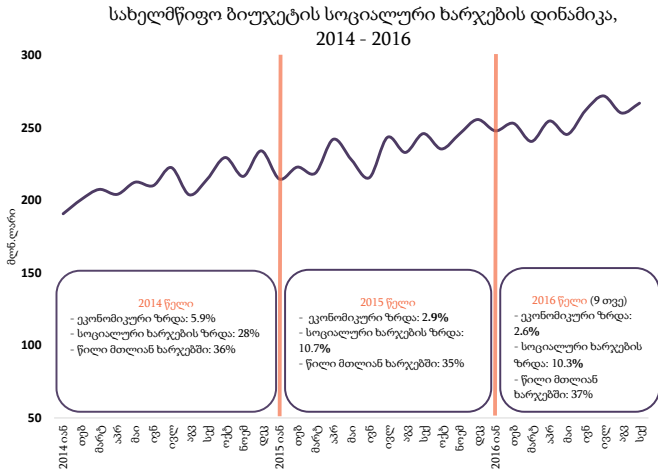
გამოცემა #84/05.12.2016

2016 წლის პირველ სამი კვარტალის მონაცემებით, 2015 წლის შესაბამის პერიოდთან შედარებით, სახელმწიფო ბიუჯეტში:

- სოციალური უზრუნველყოფაზე განხორციელებული ხარჯები 10.7%-ით არის გაზრდილი (238.6 მლნ.ლარი), 2,270 მლნ, რაც მთლიანი ხარჯების 37%-ია;
- მოსახლეობის საპენსიო უზრუნველყოფაზე განხორციელებული ხარჯები 11.7%-ით გაიზარდა (121.2 მლნ.ლარი);
- მოსახლეობის საყოველთაო ჯანმრთელობის დაცვის ხარჯები გაზრდილია 16.1%-ით (68 მლნ.ლარი);

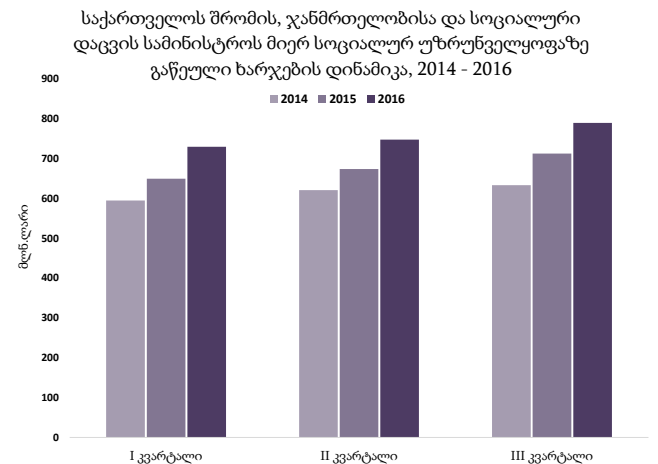
2017 წლის ბიუჯეტის პროექტის მიხედვით სოციალურ უზრუნველყოფაზე განხორციელებული ხარჯები გაიზარდება 8.4%-ით;

მნიშვნელოვანი სოციალური ხარჯები გაიზარდა მუნიციპალიტეტების ბიუჯეტიდან, მაგ. თბილისის ბიუჯეტის ხარჯების 27.8%-ს (177 მლნ ლარი) შეადგენს სოციალური უზრუნველყოფა.



წყარო: საქართველოს ფინანსთა სამინისტრო

თუ სოციალურ დანახარჯებს განვიხილავთ მხარჯავი დანებებულებების მიხედვით, 2016 წლის სამი კვარტალის მონაცემებით საქართველოს შრომის, ჯანმრთელობისა და სოციალური დაცვის სამინისტროს მიერ სოციალურ უზრუნველყოფაზე განხორციელებული ხარჯები მთლიანად 98.4%-ს შეადგენს (2.3 მლრდ ლარი). ჯანდაცვის სამინისტროს შემდეგ ყველაზე დიდი წილი მთლიან სოციალურ უზრუნველყოფაზე განხორციელებული ხარჯების თვალსაზრისით უკავია - 0.9% (20.7 მლნ ლარი), შემდეგ მოდიან შინაგან საქმეთა სამინისტრო - 0.2% (5.5 მლნ ლარი), საქართველოს ოკუპირებული ტერიტორიებიდან იძულებით გადაადგილებულ პირთა, განსახლებისა და ლტოლვილთა სამინისტრო - 0.1% (2.0 მლნ ლარი) და განათლებისა და მეცნიერების სამინისტრო - 0.1% (2.0 მლნ ლარი). რადგან ჯანდაცვის სამინისტროზე მოდის სახელმწიფო ბიუჯეტიდან განხორციელებული სოციალური დანახარჯების უდიდესი ნაწილი, ამიტომ მნიშვნელოვანია განვიხილოთ ამ სამინისტროს მიერ განხორციელებული ხარჯების დინამიკა დროში და პროგრამების მიხედვით. ჯანდაცვის სამინისტროს გარდა სხვა სამინისტროების სოციალური უზრუნველყოფის ხარჯები ძირითადად მოიცავს თანამშრომლების პენსიებს, დამღვევას და სხვ.



წყარო: საქართველოს ფინანსთა სამინისტრო

2016 წელს სოციალური პროგრამების მიხედვით სოციალურ უზრუნველყოფაზე განხორციელებული მთლიანი დანახარჯების 50.1% იხარჯება მოსახლეობის საპენსიო უზრუნველყოფაზე (1.1 მლრდ ლარი), მოსახლეობის საყოველთაო ჯანმრთელობის დაცვაზე - 21.4% (492.3 მლნ ლარი), მოსახლეობის მიზნობრივი ჯგუფების სოციალურ დახმარებაზე - 21%-ს (482.9 მლნ ლარი), მოსახლეობის სამედიცინო მომსახურების მიწოდებაზე პრიორიტეტულ სფეროებში - 3.9% (90.8 მლნ ლარი), ხოლო საზოგადოებრივი ჯანმრთელობის დაცვაზე - 1.4% (32.3 მლნ ლარი).

2016 წლის პირველ სამ კვარტალში, 2015 წლის შესაბამის პერიოდთან შედარებით, საპენსიო უზრუნველყოფაზე განხორციელებული ხარჯები მნიშვნელოვნად გაზრდილი (11.7%, 121.2 მლნ.ლარი) და 1.1 მლრდ. ლარს შეადგენს. აღნიშნულ პერიოდში, მოსახლეობის საპენსიო უზრუნველყოფაზე განხორციელებული ხარჯები, 9 თვის გეგმასთან შედარებით, 100% - ით არის შესრულებული. აღნიშნულ პერიოდში ყოველთვიურად სახელმწიფო პენსია საშუალოდ 712 ათას ადამიანზე გაიცა.

აღნიშნულ ბიუჯეტში მიმოხილულია საქართველოს სახელმწიფო ბიუჯეტის სოციალურ უზრუნველყოფაზე განხორციელებული ხარჯები, მათი შესრულება და დინამიკა 2014-2016 წლებში. ამასთან, სახელმწიფო ბიუჯეტის ხარჯები არ ითვალისწინებს ავტონომიური რესპუბლიკების, თვითმმართველი ქალაქებისა და მუნიციპალიტეტების მიერ სოციალური უზრუნველყოფის მიზნით განხორციელებულ დანახარჯებს და ეს მონაცემები არ არის კონსოლიდირებული. მოცემულ მიმოხილვაში საილუსტრაციოდ მოცემულია აჭარის არ-ს და მსხვილი თვითმმართველი ქალაქების სოციალური დანახარჯები.

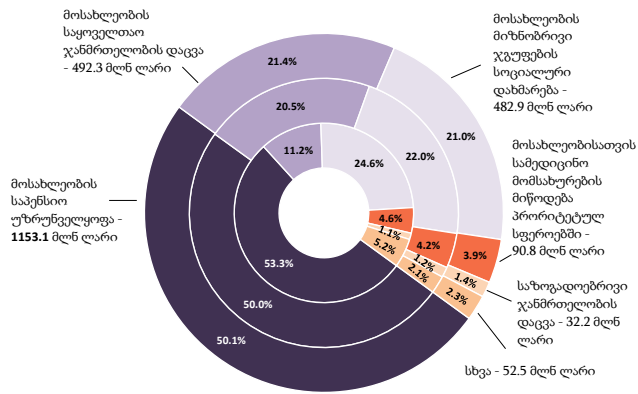
2016 წლის პირველ სამ კვარტალში სახელმწიფო ბიუჯეტის სოციალურ უზრუნველყოფაზე განხორციელებული ხარჯები 10.7%-ით არის გაზრდილი (238.6 მლნ.ლარი) 2015 წლის შესაბამის პერიოდთან შედარებით და ბიუჯეტის მთლიანი ხარჯების 37%-ს შეადგენს. აღნიშნულ პერიოდში, სოციალურ უზრუნველყოფაზე განხორციელებული ხარჯები 9 თვის დაგეგმილ წლიურ გეგმასთან შედარებით 98.8% - ით არის შესრულებული.

სოციალურ უზრუნველყოფაზე განხორციელებული ხარჯები გაზრდილია 2016 წლის სამივე კვარტალში. მათ შორის, პირველ კვარტალში - 13%-ით (85.3 მლნ.ლარი), მეორე კვარტალში - 11.2% -ით (76.5 მლნ.ლარი), ხოლო მესამე კვარტალში - 10.6%-ით (76.8 მლნ.ლარი).

2016 წლის 9 თვის მონაცემებით ჯანდაცვის სამინისტროს მიერ სოციალურ უზრუნველყოფაზე განხორციელებული ხარჯები 2015 წლის შესაბამის მაჩვენებელთან შედარებით გაზრდილია 11.3%-ით (230.9 მლნ ლარი) და 2,270 მლნ ლარს შეადგენს. აღნიშნული სამინისტროს სოციალურ უზრუნველყოფაზე განხორციელებული ხარჯები გაზრდილია სამივე კვარტალში. 2016 წლის პირველ კვარტალში 2015 წლის შესაბამის პერიოდთან შედარებით ზრდამ შეადგინა 12.4% (80.3 მლნ ლარი), მეორე კვარტალში - 10.9% (73.7 მლნ ლარი), ხოლო მესამე კვარტალში - 10.8% (76.8 მლნ ლარი).

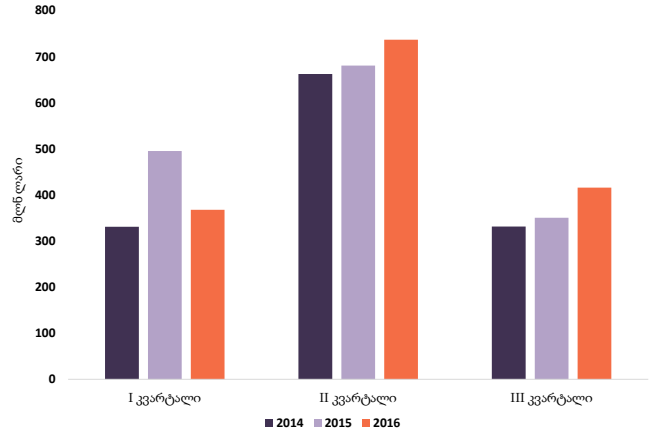
ჯანდაცვის სამინისტროს ხარჯები ორი მსხვილი კატეგორიისაგან შედგება: მოსახლეობის სოციალური დაცვა (73%) და მოსახლეობის ჯანმრთელობის დაცვა (27%). მოსახლეობის სოციალური დაცვა მოიცავს შემდეგ პროგრამებს: მოსახლეობის საპენსიო უზრუნველყოფა, მოსახლეობის მიზნობრივი ჯგუფების სოციალური დახმარება, სოციალური რეაბილიტაცია და ბავშვებზე ზრუნვა, სოციალური შეღავათები მაღალმთიან დასახლებაში. ხოლო, მოსახლეობის ჯანმრთელობის დაცვის პროგრამები მოიცავს: მოსახლეობის საყოველთაო ჯანმრთელობის დაცვა, საზოგადოებრივი ჯანმრთელობის დაცვა (მაგ. ინფიზიაცია, უსაფრთხო სისხლი, C ჰეპატიტის მართვა, ნარკომანიით დაავადებულ პაციენტთა მკურნალობა და სხვა) და მოსახლეობისათვის სამედიცინო მომსახურების მიწოდება პრიორიტეტულ სფეროებში (მაგ. ფსიქიკური ჯანმრთელობა, დიაბეტის მართვა, ბავშვთა ონკოპემატოლოგიური მომსახურება და სხვ.).

უმსხვილესი სოციალური პროგრამების ხარჯების წილი მთლიან სოციალურ ხარჯებში, I-III კვ, 2014-16



წყარო: საქართველოს ფინანსთა სამინისტრო

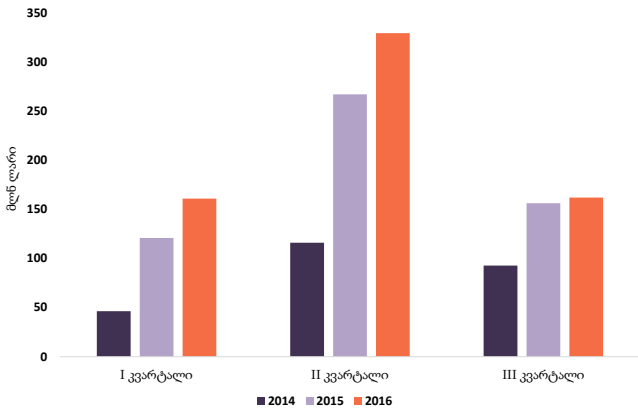
მოსახლეობის საკვლევითი უზრუნველყოფა, I-III კვ 2014-16



საქართველოს შრომის, ჯანმრთელობისა და სოციალური დაცვის სამინისტროს ჯანდაცვაზე განხორციელებული სოციალური ხარჯების 80% იხარჯება მოსახლეობის საკვლევითი ჯანმრთელობის დაცვაზე. 2016 წლის პირველ სამ კვარტალში, 2015 წლის შესაბამის პერიოდთან შედარებით, ჯანდაცვაზე ხარჯები მნიშვნელოვნადაა გაზარდილი (16.1%, 68 მლნ. ლარი) და 492.3 მლნ ლარს შეადგენს. აღნიშნულ პერიოდში, ჯანდაცვაზე განხორციელებული ხარჯები, 9 თვის გეგმასთან შედარებით, 97.2% - ით არის შესრულებული.

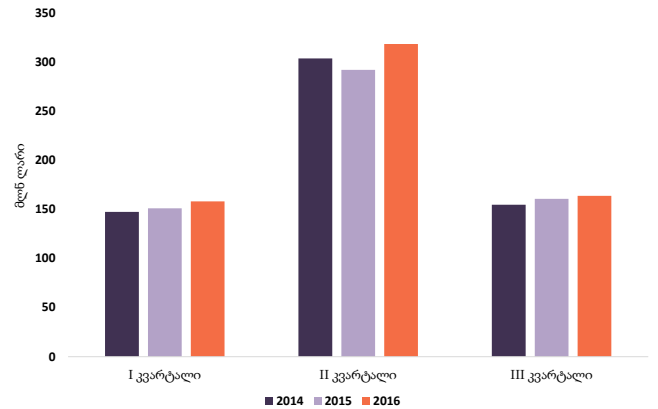
2016 წლის პირველ სამ კვარტალში, 2015 წლის შესაბამის პერიოდთან შედარებით, მოსახლეობის მიზნობრივი ჯგუფების სოციალურ დახმარებაზე განხორციელებული ხარჯები გაზარდილია (6.5%, 29.4 მლნ. ლარი) და 483 მლნ. ლარს შეადგენს. აღნიშნულ პერიოდში, მოსახლეობის საკვლევითი უზრუნველყოფაზე განხორციელებული ხარჯები, 9 თვის გეგმასთან შედარებით, 99.3% - ით არის შესრულებული. აღნიშნულ პერიოდში საარსებო შემწეობის მიმღებ პირთა რაოდენობამ ყოველთვიურად საშუალოდ 452 ათასი კაცი შეადგინა.

მოსახლეობის საკვლევითი ჯანმრთელობის დაცვა, I-III კვ 2014-16



წყარო: საქართველოს ფინანსთა სამინისტრო

მოსახლეობის მიზნობრივი ჯგუფების სოციალური დახმარება, I-III კვ 2014-16

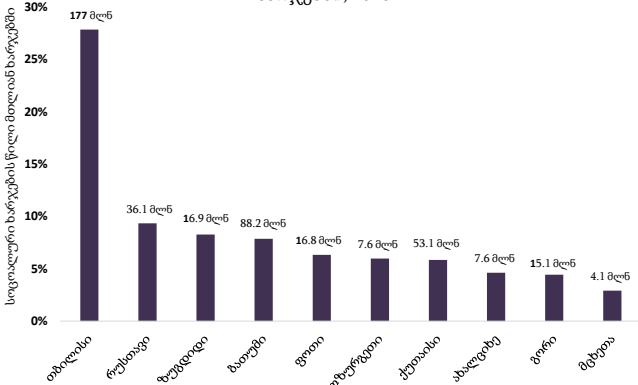


წყარო: საქართველოს ფინანსთა სამინისტრო

რაც შეეხება ავტონომიური რესპუბლიკების, თვითმმართველი ქალაქების და მუნიციპალიტეტების მიერ განხორციელებულ სოციალურ დანახარჯებს, როგორც აღვნიშნეთ, მონაცემები არ არის ერთად თავმოყრილი და საილუსტრაციოდ ბიულეტენში განხილულია აჭარისა და უმსხვილესი თვითმმართველი ქალაქების ბიუჯეტები.

2016 წლის გეგმის თანახმად აჭარის ავტონომიური რესპუბლიკის მიერ სოციალურ უზრუნველყოფაზე განხორციელებული ხარჯები მისი ბიუჯეტის მთლიანი ხარჯების 4.8%-ს შეადგენს (7.5 მლნ ლარი). აღსანიშნავია, რომ 2016 წელს 2015 წელთან შედარებით სოციალურ უზრუნველყოფაზე განხორციელებული ხარჯები 27%-ით გაიზარდა.

საქართველოს მსხვილი ქალაქების მიერ გაწეული სოციალური ხარჯების წილი მთლიან საბიუჯეტო ხარჯებში, 2016



წყარო: საქართველოს საკანონმდებლო მაცნე

თბილისის ბიუჯეტის ხარჯების 27.8%-ს (177 მლნ ლარი) შეადგენს სოციალური უზრუნველყოფა. თვითმმართველი ქალაქებიდან თბილისი ყველაზე დიდ წილს უთმობს სოციალურ დანახარჯებს.

ქალაქ რუსთავის ბიუჯეტის ხარჯების 9.3%-ს (36.1 მლნ ლარი) სოციალური უზრუნველყოფის ხარჯები შეადგენს. 2016 წელს 2015 წელთან შედარებით სოციალური უზრუნველყოფის ხარჯები გაზარდილია 6.9%-ით (0.2 მლნ ლარი)

ქალაქ მგზავის ბიუჯეტის ხარჯების 8.3% (16.9 მლნ ლარი) სოციალური უზრუნველყოფის ხარჯებია. 2016 წელს წინა წელთან შედარებით იგი გაზარდილია 47.6%-ით (0.4 მლნ ლარი).