



უთანასწორობა განათლებაში

ეკონომიკური მიმოხილვა და ინდიკატორები

Delivering Progress

გამოცემა #109/ 14.03.2019

აღამიანურ კაპიტალს სულ უფრო ხშირად აღიარებენ როგორც ეკონომიკური წინსვლისა და სიღარიბესთან ბრძოლის ყველაზე ძლიერ საშუალებას (მსოფლიო ბანკი, 2018). სწორედ ეს ხედვა უდევს საფუძვლად მსოფლიო ბანკის გლობალურ ინიციატივას - აღამიანური კაპიტალის პროექტი, რომელიც მიზნად ისახავს ხელი შეუწყოს აღამიანური კაპიტალის განვითარებაში უფრო მეტ და ეფექტურ ინვესტირებას. საქართველო პროექტის ადრეულ განმახორციელებელ ქვეყნებს შორისაა და მსოფლიო ბანკთან თანამშრომლობით შეიმუშავებს მტკიცებულებებზე დაფუძნებულ სტრატეგიას აღამიანური კაპიტალის განვითარების დასაჩქარებლად.

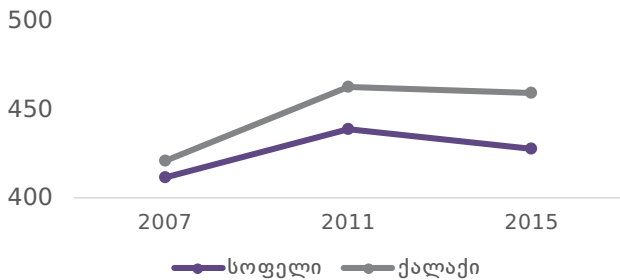
საქართველოს აღამიანური კაპიტალის ინდექსი კატეგორიების მიხედვით

გადარჩენა	5 წლამდე მიღწევის ალბათობა	0.989
სკოლა	მოსალოდნელი სასკოლო განათლების წლების რაოდენობა	12.5
	პარამონიშვლი ტესტური შეფასებები მოსალოდნელი სასკოლო განათლების წლების რაოდენობა სწავლის ხარისხის გათვალისწინებით	445
	სწავლის ხარისხის გათვალისწინებით	9.8
ჯანმრთელობა	გადარჩენის მაჩვენებელი 15-და 60 წლამდე მოსახლეობაში	0.852
	5 წლამდე ბავშვების წილი განვითარების შეფერხების გარეშე	0.887
აღამიანური კაპიტალის ინდექსი		0.61

წყარო: მსოფლიო ბანკი (2018), აღამიანური კაპიტალის ინდექსი

განათლების დონის შეფასებისას, აღამიანური კაპიტალის ინდექსი ყურადღებას აქცევს ჩარიცხვის მაჩვენებლებს, ისევე როგორც სწავლის ხარისხს. საქართველოში სკოლაში ჩარიცხვის მაჩვენებლები საკმაოდ მაღალია ყველა სოციოეკონომიკურ ჯგუფში (99%), თუმცა სწავლის ხარისხის შეფასებისას თავს იჩენს ქვეყანაში არსებული სოციოეკონომიკური უთანასწორობა. PISA-ს (Programme for International Student Assessment)¹ შეფასების ტესტში მოსწავლეთა 51%, 52%, და 57% ვერ აღწევს კომპეტენციის მინიმალურ ზღვარს მეცნიერებაში, კითხვასა და მათემატიკაში. ყველაზე მაღალ სოციოეკონომიკურ მეოთხედში² შესაბამისი ნიშნულებია 32%, 32% და 36%, მაშინ როცა ყველაზე დაბალ სოციოეკონომიკურ მეოთხედში ზღვარს მიღმა მყოფი მოსწავლეების წილი 68%, 70%, და 76%-ს აღწევს.

TIMSS ტესტის ქულები დასახლების ტიპის მიხედვით (მე-4 კლასი)



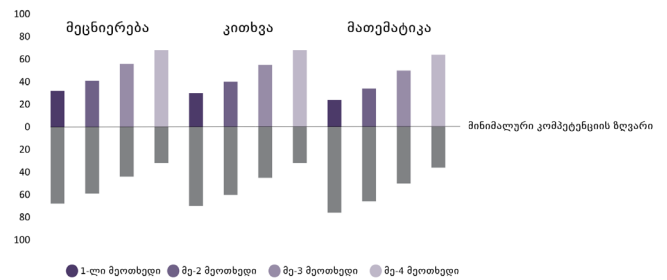
წყარო: TIMSS (2015)

საქართველოში სოციოეკონომიკური უთანასწორობის შესწავლა სოფელს და ქალაქს, ასევე, საჯარო და კერძო სკოლებს შორის არსებული განსხვავების საფუძველზეც შეიძლება. გასაკვირი არაა, რომ TIMSS-ის კვლევაში მოსწავლეების შედეგებზე დაყრდნობით, ქალაქის კერძო სკოლებში მოსწავლეებს სხვებზე გაცილებით უფრო მაღალი შედეგები აქვთ. თუმცა, განსაკუთრებული ყურადღების ღირსია დროში შედეგების დინამიკის განხილვა. ბოლო 8 წლის განმავლობაში ცვლილებების შეფასება ცხადყოფს, რომ ქალაქსა და სოფელს შორის არსებული განსხვავებები ღრმავდება - სოფლის და ქალაქის მეოთხეკლასელების საშუალო შედეგებს შორის განსხვავება 9 ქულა იყო 2007 წელს, 24 - 2011 წელს და 31 - 2015 წელს. 2007 წელს საჯარო სკოლის მოსწავლეებს საშუალოდ 38 ქულით დაბალი შედეგი ჰქონდათ, კერძო სკოლებთან შედარებით, საბუნებისმეტყველო მეცნიერებებში. 2015 წლისთვის, სხვაობა გაიზარდა და 65 ქულას მიაღწია.

საქართველოს აღამიანური კაპიტალის ინდექსია 0.61, რაც გულისხმობს, რომ დღეს საქართველოში დაბადებული ბავშვები მხოლოდ 61%-ით მოახერხებენ თავისი პოტენციალის რეალიზებას, ანუ პროდუქტიულობის იმ ხარისხის მიღწევას, რომელიც ექნებოდათ სრულყოფილი საშუალო განათლებისა და ჯანმრთელობის შემთხვევაში. ინდექსი წარმოაჩენს პროდუქტიულობის იმ დანაკარგებს ქვეყნის ეკონომიკაში, რომელიც განათლებისა და ჯანდაცვის პრობლემებით არის განპირობებული. საგულისხმოა, რომ ეს პრობლემები, შესაძლოა, უფრო დიდი იყოს დაბალი სოციოეკონომიკური სტატუსის მქონე ჯგუფებში, სადაც ჯანდაცვის და განათლების კუთხით არსებული ხარვეზები ხელს უშლის აღამიანების პოტენციალის რეალიზებას.

ეს ბიულეტენი სოციოეკონომიკურ ჯრილში განიხილავს აღამიანის კაპიტალის განათლების კომპონენტს და წარმოაჩენს სიღარიბით გამოწვეულ შეზღუდვებს აღამიანური კაპიტალის განვითარებაზე.

მინიმალური კომპეტენციის ზღვარის მიღმა მყოფი მოსწავლეები სოციოეკონომიკური სტატუსის მიხედვით (%)

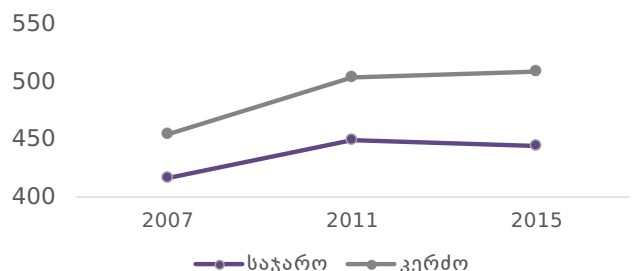


წყარო: PISA (2015)

მნიშვნელოვანია, აღინიშნოს, რომ ეკონომიკურად განვითარებულ ქვეყნებშიც კი სოციოეკონომიკური ფაქტორები მნიშვნელოვან გავლენას ახდენს სწავლის შედეგებზე. მაგალითისთვის, PISA-ს ტესტში ერთ-ერთი ყველაზე მაღალი შედეგის მქონე ქვეყანაში, სინგაპურში, მინიმალური კომპეტენციის ზღვარს ქვემოთ მაღალი სოციოეკონომიკური კლასის მოსწავლეთა მხოლოდ 2%, 3% და 2%-ია, მეცნიერებაში, კითხვასა და მათემატიკაში, შესაბამისად. თუმცა, დაბალი სოციოეკონომიკური კლასის შემთხვევაში, არასაკმარისი ცოდნის მქონე მოსწავლეთა წილი ბევრად მაღალია - 21%, 23% და 17%.

სინგაპურის მაგალითი განსაკუთრებით საგულისხმოა, რადგან ის ხაზს უსვამს საყოველთაო საჭიროებას, საგანმანათლებლო პოლიტიკაში გათვალისწინებული იყოს აღამიანური კაპიტალის განვითარების შემზღვეველი სოციოეკონომიკური ფაქტორები. ქვეყნის ეკონომიკური განვითარების დონის მიუხედავად, წარმატებული პოლიტიკის მიზანია ამ ბარიერების გავლენის შემსუბუქება და განვითარების შესაძლებლობების შექმნა ყველასთვის.

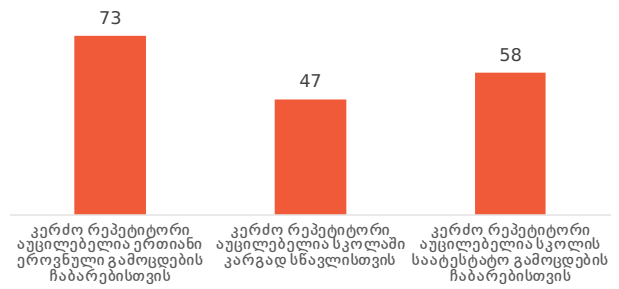
TIMSS ტესტის ქულები სკოლის ტიპის მიხედვით (მე-4 კლასი)



წყარო: TIMSS (2015)

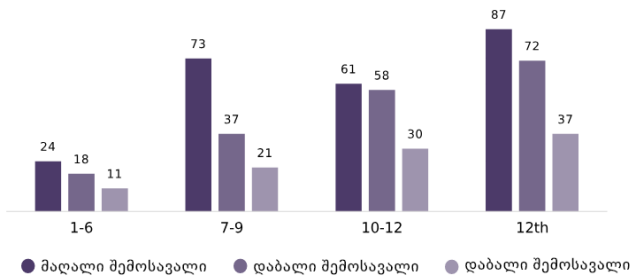
მოსაზრებები კერძო რეპეტიტორებზე (%)

საქართველოს განათლების სისტემის კიდევ ერთი ასპექტი, რომელიც საგულისხმოა განათლებაში არსებულ უთანასწორობაზე საუბრისას, არის კერძო რეპეტიტორების გავრცელებული პრაქტიკა. 2018 წლის საზოგადოებრივი აზრის გამოკითხვის შედეგებზე დაყრდნობით, მოსახლეობის 73% მიიჩნევს, რომ კერძო რეპეტიტორი აუცილებელია ერთიანი ეროვნული გამოცდების ჩასაბარებლად. ასევე, ყურადსაღებია, რომ კერძო რეპეტიტორის საჭიროება არ უკავშირდება მხოლოდ ერთიან ეროვნულ გამოცდებს. იმავე გამოკითხვაში მოსახლეობის 58% აღნიშნავს, რომ კერძო რეპეტიტორი აუცილებელია სკოლის საატესტატო გამოცდების ჩაბარებისთვის, 47%-ისთვის კი რეპეტიტორი საჭიროა სკოლაში წარმატებისთვისაც.



წყარო: NDI საზოგადოების განწყობა საქართველოში (2018)

კერძო რეპეტიტორის ყოლა კლასისა და შემოსავლის მიხედვით (%)

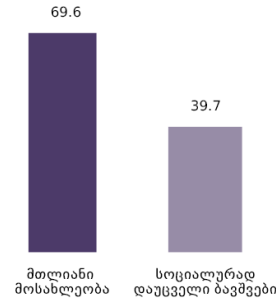


წყარო: ბრეგვაძე, თ. (2012)

საქართველოს განათლების სისტემაში არსებული უთანასწორობა ჯერ კიდევ ბავშვების ადრეულ განათლებაში იღებს სათავეს. მრავალი კვლევა მიუთითებს იმაზე, რომ ადრეულ ბავშვობაში არსებული ეკონომიკური უთანასწორობა შემდგომში კოგნიტური შესაძლებლობების, ჯანმრთელობისა თუ ქვეყნის კუთხით სხვადასხვა ტიპის უთანასწორობაში გადაიზრდება. სკოლამდელ განათლებას ამ მხრივ მნიშვნელოვანი განმათანაბრებელი როლის თამაში შეუძლია. მას შეუძლია შეუქმნას განათლებისა და განვითარების შესაძლებლობები ბავშვებს მონყვლადი ოჯახებიდან და ხელი შეუშალოს სიღარიბის თაობაზე შორის გადაცემას.

თუმცა, სხვადასხვა მონაცემზე დაყრდნობით, საქართველოში სკოლამდელი განათლება ამ როლს ნაკლებად ასრულებს. UNICEF-ის ანგარიში სკოლამდელი განათლების შესახებ ცხადყოფს, რომ ეკონომიკურად ნაკლებად შეძლებულ ოჯახებში ბავშვთა მხოლოდ 40% არის ჩართული სკოლამდელ განათლებაში, მაშინ როცა მთლიანად საქართველოში ეს მაჩვენებელი 70%-ს უახლოვდება.

სკოლამდელ დაწესებულებებში ჩართულობა სოციოეკონომიკური სტატუსის მიხედვით (%)



წყარო: UNICEF (2018)

გემოთ განხილული მონაცემები წარმოაჩენს სოციოეკონომიკური ფაქტორების მნიშვნელობას ადამიანური კაპიტალის ფორმირების პროცესში. ასევე, ხაზს უსვამს იმის საჭიროებას, რომ სახელმწიფომ გაითვალისწინოს არსებული სოციოეკონომიკური ბარიერები პოლიტიკის დაგეგმვისას. მთავრობის მიერ იმ ფაქტორების გუგულებელყოფა, რომელიც სიღარიბეში მცხოვრები ადამიანების პოტენციალის სრულყოფას უშლის ხელს, აღრმავებს არსებულ უთანასწორობას, ამცირებს პოლიტიკის ეფექტურობას და ზღუდავს ქვეყნის ეკონომიკურ წინსვლას.

¹ PISA (Programme for International Student Assessment) და TIMSS (Trends in International Mathematics and Science Study) სკოლის მოსწავლეებს შორის ცოდნის შეფასების კვლევებია. PISA 15 წლის ახალგაზრდებს იკვლევს, TIMSS კი 10 და 14 წლის მოსწავლეებს.
² PISA-ს ფარგლებში სოციოეკონომიკური სტატუსის შეფასება ეფუძნება შემდეგი ცვლადების ერთობლიობას: მოსწავლის მშობლების განათლების დონე, დასაქმება, ოჯახში პირველადი საჭიროების ნივთების არსებობა და საგანმანათლებლო რესურსების ხელმისაწვდომობა. თუ მოსწავლე სოციოეკონომიკური ინდექსის განაწილების ქვედა მეოთხედშია, ის ფასდება როგორც დაბალი სოციოეკონომიკური ჯგუფის წარმომადგენელი.
³ Bregvadze, T., 2012. Analysing the shadows: private tutoring as a descriptor of the education system in Georgia. International Education Studies, 5(6).
⁴ Kobakhidze, M. N., 2018. Teachers as Tutors: Shadow Education Market Dynamics in Georgia. Hong Kong: Springer International Publishing.

ძირითადი ეკონომიკური ინდიკატორები	2014	2015	2016	2017	2018 I	2018 II	2018 III	2018 IV
ნომინალური მშპ (მლნ აშშ დოლარი)	16507.8	13988.1	14377.9	15086.5	3651.6*	4155.8*	4185.3*	
მშპ ერთ სულ მოსახლეზე (აშშ დოლარი)	4438.3	3754.9	3857.3	4046.8	979.1*	1114.3*	1122.2*	
მშპ-ს რეალური ზრდა	4.6%	2.9%	2.8%	4.8%	5.2%	5.6%	3.7%	
ინფლაცია	3.1%	4.0%	2.1%	6%				
პირდაპირი უცხოური ინვესტიციები (მლნ აშშ დოლარი)	1817.7	1665.6	1565.8	1894.5	300.1*	390.4*	344.7*	197.1*
უმუშევრობის დონე	14.6%	14.1%	14%	13.9%	14.0%	12.1%	12.2%	12.3%
სახელმწიფო საგარეო ვალი (მლნ აშშ დოლარი)	3997	4315	4515	5177	5298	5186	5140	5434
სიღარიბის დონე (ფარდობით)	21.4%	20.2%	21.0%	22.3%				