



Delivering Progress

ვიზიტორები საქართველოში – იანვარი-აგვისტო, 2015

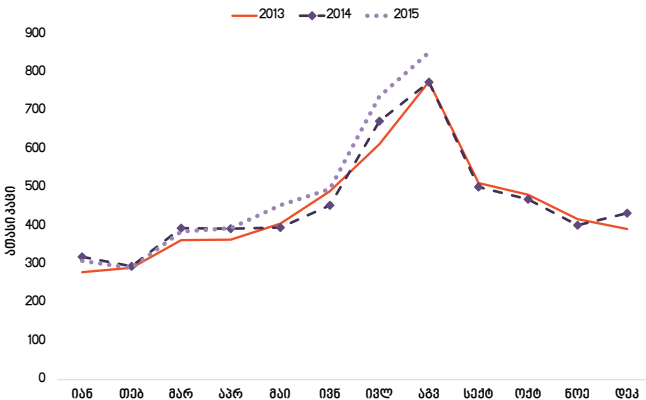
ეკონომიკური მიმოხილვა და ინდიკატორები

გამოცემა #56 / 25.09.2015

საქართველოში ვიზიტორთა (ტურისტები, ერთდღიანი სტუმრობა და ტრანზიტი) რაოდენობის ზრდა მნიშვნელოვანია ქვეყანაში როგორც ტურიზმის სფეროს განვითარების, ასევე უცხოური ვალუტის შემოდინების თვალსაზრისით.

2015 წლის იანვარ-აგვისტოში საქართველოში 3 922 376 ვიზიტორი შემოვიდა, რაც 5.9%-ით აღემატება 2014 წლის შესაბამის მაჩვენებელს. გასული წლების განმავლობაში ყველაზე აქტიური პერიოდი ვიზიტორთა შემოსვლის თვალსაზრისით ივლისი-სექტემბერი იყო. 2015 წელსაც შემოსულ ვიზიტორთა 40.5% ივლისი-აგვისტოს თვეებზე მოდის, შესაბამისად, ტენდენციიდან გამომდინარე, სექტემბერშიც უნდა ველოდოთ ვიზიტორთა რაოდენობის ზრდას.

საერთაშორისო შემოსვლების დინამიკა, 2013-15

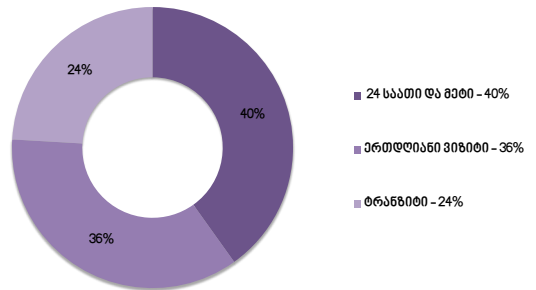


წყარო: საქართველოს ტურიზმის ეროვნული ადმინისტრაცია

2015 წლის იანვარ-აგვისტოში, საქართველოში შემოსულ ვიზიტორთა რაოდენობა 5.9%-ით (219.7 ათასი კაცით) გაიზარდა 2014 წლის შესაბამის მაჩვენებელთან შედარებით. მართალია წლის პირველ კვარტალში ვიზიტორთა რაოდენობა ჩამოუვარდებოდა წინა წლის შესაბამის მაჩვენებელს, მაგრამ აპრილიდან ზრდა დაიწყო. ივნის-აგვისტოში აღნიშნული მაჩვენებელი 9.7%-ით გაიზარდა 2014 წლის შესაბამის პერიოდთან შედარებით.

2014 წლის მსგავსად, 2015 წელსაც შემოსულ ვიზიტორთა ყველაზე დიდი რაოდენობა აგვისტოში ფიქსირდება (21.7%; 852.4 ათასი კაცი).

შემოსვლები ვიზიტორების ტიპის მიხედვით, იანვარი-აგვისტო, 2015

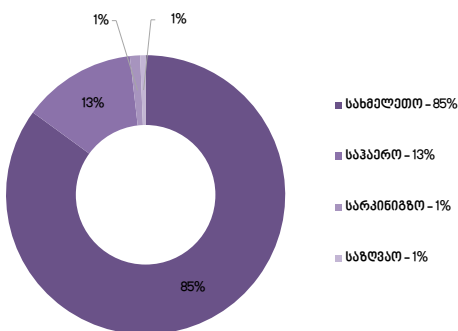


წყარო: საქართველოს ტურიზმის ეროვნული ადმინისტრაცია

2015 წლის იანვარ-აგვისტოში შემოსულ ვიზიტორთა 40.1%-მა 24 საათი და მეტი გაატარა საქართველოში, 35.8%-მა მხოლოდ ერთი დღე, ხოლო 24.1% ტრანზიტის მიზნით შემოვიდა. აღნიშნული კატეგორიებიდან გაზრდილია (34.7%) ტრანზიტის მიზნით, ხოლო მცირედითაა შემცირებული 24 საათით და მეტი (-0.1%) და ერთი დღით (-1.5%) შემოსულ ვიზიტორთა რაოდენობა.

ივლისი-აგვისტოს პერიოდში, აღნიშნულ სამივე კატეგორიაში ფიქსირდება ზრდა, მათ შორის, 2.1%-ით გაიზარდა 24 საათით და მეტი, 2.6%-ით - ერთი დღით და 39.3%-ით - ტრანზიტის მიზნით შემოსულთა რაოდენობა.

შემოსვლები საზღვრის ტიპის მიხედვით, იანვარი-აგვისტო, 2015



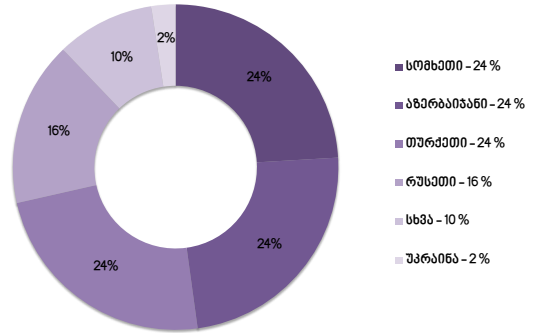
წყარო: საქართველოს ტურიზმის ეროვნული ადმინისტრაცია

2015 წლის იანვარ-აგვისტოში, ვიზიტორების შემოსვლის სტრუქტურა საზღვრის ტიპის მიხედვით 2014 წლის შესაბამისი პერიოდის მსგავსია. აღნიშნულ პერიოდში ვიზიტორთა 85.0% - სახმელეთო, 13.2% - საჰაერო, 1.2% - სარკინიგზო და 0.6% საზღვაო საზღვრით შემოვიდა საქართველოში. აქედან, გაზრდილია სახმელეთო (5.3%) და საჰაერო (13.5%), ხოლო შემცირებულია სარკინიგზო (-11.8%) და საზღვაო (-13.4%) გზით შემოსულ ვიზიტორთა რაოდენობა 2014 წლის შესაბამის პერიოდთან შედარებით.

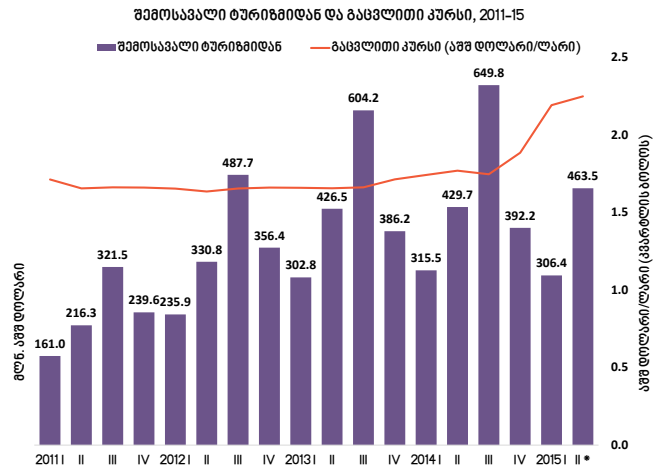
აღნიშნულ პერიოდში, სახმელეთო გზით ვიზიტორთა ყველაზე დიდი რაოდენობა შემოვიდა სარფიდან (24.2%; 949.2 ათასი კაცი), საჰაერო გზით - თბილისის საერთაშორისო აეროპორტიდან (10.7%; 419.5 ათასი კაცი), საზღვაო გზით - ბათუმის პორტიდან (0.3%; 52.9 ათასი კაცი) და სარკინიგზო გზით - გარდაბნის რკინიგზით (0.6%; 24.7 ათასი კაცი).

2015 წლის იანვარ-აგვისტოში, შემოსულ ვიზიტორთა სტრუქტურა ქვეყნების მიხედვით შემდეგია: 24.1% - სომხეთიდან, 23.8% - ამერბაიჯანიდან, 23.6% - თურქეთიდან, 16.4% - რუსეთიდან და 2.4% - უკრაინიდან. მათ შორის, სომხეთიდან შემოსულ ვიზიტორთა რაოდენობა გაზრდილია 14.4%-ით, ამერბაიჯანიდან - 8.4%-ით და რუსეთიდან - 14.7%-ით, ხოლო თურქეთიდან და უკრაინიდან შემოსულთა რაოდენობა შემცირებულია -6.3%-ით და -5.4%-ით, შესაბამისად.

იმის გათვალისწინებით, რომ ვიზიტორების ყველაზე დიდი რაოდენობა (3 335.5 ათასი კაცი) სახმელეთო გზით შემოვიდა გასაკვირი არაა, რომ აღნიშნულ სტრუქტურაში ყველაზე დიდი წილი (87.9%) მოსაზღვრე ქვეყნებს აქვთ.



წყარო: საქართველოს ტურიზმის ეროვნული ადმინისტრაცია



წყარო: საქართველოს ეროვნული ბანკი

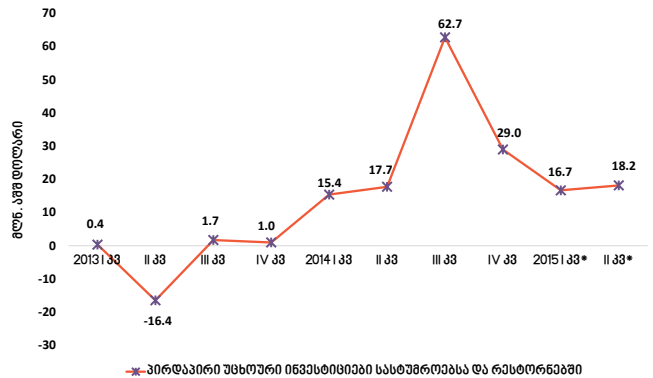
ქვეყანაში ვიზიტორების მიერ დახარჯული თანხა საქართველოში უცხოური ვალუტის შემოდინების ერთ-ერთი მნიშვნელოვანი წყაროა.

2015 წლის I კვარტალში, ტურიზმის სექტორიდან შემოსავალი 2.9%-ით არის შემცირებული 2014 წლის I კვარტალთან შედარებით, რაც აღნიშნულ პერიოდში შემოსულ ვიზიტორთა რაოდენობის შემცირებას უკავშირდება. II კვარტალში, გასული წლების ტენდენციების და შემოსულ ვიზიტორთა რაოდენობის ზრდის გათვალისწინებით, მოსალოდნელია აღნიშნული მაჩვენებლის 7.9%-ით გაზრდა 2014 წლის შესაბამის პერიოდთან შედარებით. შესაბამისად, I-II კვარტალში მოსალოდნელია 3.3%-იანი (769.9 მლნ. აშშ დოლარის) ზრდა.

2015 წლის პირველი ორი კვარტლის მდგომარეობით, პირდაპირი უცხოური ინვესტიციები სექტორში (სასტუმროები და რესტორნები), რომელიც ტურიზმთან არის დაკავშირებული გაზრდილია (5.2%; 1.7 მლნ. აშშ დოლარი) და 34.9 მლნ. აშშ დოლარს შეადგენს.

აღნიშნულ პერიოდში, 2014 წლის შესაბამის მაჩვენებელთან შედარებით, სასტუმროებისა და რესტორნების სექტორში განხორციელებული ინვესტიციების პროცენტული წილი, ქვეყანაში განხორციელებულ მთლიან ინვესტიციებში მცირედითაა გაზრდილი (0.3% პუნქტი) და 6.6%-ს უტოლდება.

პირდაპირი უცხოური ინვესტიციები ტურიზმის სექტორში, 2013-15



წყარო: საქართველოს სტატისტიკის ეროვნული სამსახური

ძირითადი ეკონომიკური ინდიკატორები	2012	2013	I 2014	II 2014	III 2014	IV 2014	2014	I 2015	II 2015
ნომინალური მშპ (მლნ. დოლარი)	15846.8	16139.9	3605.3*	4064.1*	4320.4*	4527.8*	16528.5*	3298.9*	3406.5*
მშპ ერთ სულ მოსახლეზე (დოლარი)	3523.4	3599.6	802.9*	905.0*	962.1*	1 008.3*	3680.8*	884.5*	913.4*
მშპ-ს რეალური ზრდა	6.4%	3.3%	7.2%*	5.2%*	5.6%*	1.8%*	4.8%*	3.2%*	2.5*
სამომხმარებლო ფასების ინდექსი (საშუალო წლიური)	99.1	99.5					103.1		
პირდაპირი უცხოური ინვესტიციები (მლნ. დოლარი)	911.6	941.9	309.5	196.2	726.0	526.7	1 758.4	175.3*	354.7*
უმუშევრობის დონე	15%	14.6%					12.4%		
საგარეო ვალი (მლნ. დოლარი)	4739	4202	4145	4082	4074		4200	3989	4181
სიღარიბის დონე (რეგისტრირებული)	9.7%	9.7%					11.6%		

წყარო: საქართველოს ეროვნული ბანკი
საქართველოს ფინანსთა სამინისტრო
საქართველოს სტატისტიკის ეროვნული სამსახური

საპროგნოზო*