



Delivering Progress

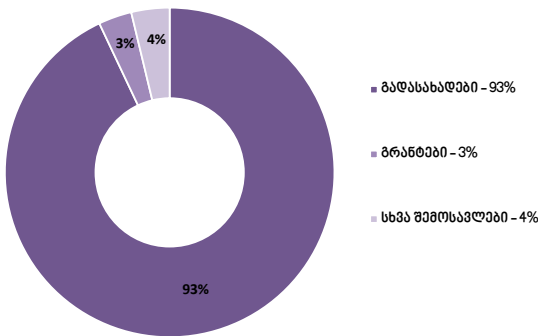
საგადასახადო შემოსავლები – I-III კვარტალი, 2015 ეკონომიკური მიმოხილვა და ინდიკატორები

გამოცემა #59/ 06.11.2015

2015 წლის შემოსავლების მდგომარეობით, სახელმწიფო ბიუჯეტის საგადასახადო შემოსავლების მოცულობა ამ პერიოდში გაზრდილია (11.2%-ით) 2014 წლის ნებისმიერ გვერდს შეესაბამის მაჩვენებელთან შედარებით. პირველი სამი კვარტლის მდგომარეობით, სახელმწიფო ბიუჯეტის შესაბამისი პერიოდთან შედარებით და 6,426 მლნ. ლარს შეადგენს.

აღნიშნულ პერიოდში, საგადასახადო შემოსავლების სტრუქტურა შემდეგია: დღგ (46.2%), საშემოსავლო (26.2%), მოგება (15.3%), იმპორტი (11.2%) და აქციზი (0.9%). შემოსავალი გაზრდილია დამატებული ღირებულების (6.7%), მოგების (30.0%), საშემოსავლო (15.1%) და აქციზის (5.5%) გადასახადებიდან, ხოლო იმპორტის (-30.2%) გადასახადიდან შემცირებული.

სახელმწიფო ბიუჯეტის შემოსავლები, I-III კვარტალი, 2015



2015 წლის პირველი სამი კვარტლის მდგომარეობით, სახელმწიფო ბიუჯეტის შემოსავლები გაზრდილია (12.4%-ით) წინა წლის შესაბამისი პერიოდთან შედარებით და 6,426 მლნ. ლარს შეადგენს.

აღნიშნულ პერიოდში, სახელმწიფო ბიუჯეტის შემოსავლების სტრუქტურა არ შეცვლილა და 93.0%-ს - გადასახადებიდან, 3.3%-ს - გრანტებიდან, ხოლო 3.8%-ს სხვა შემოსავლებიდან (მოიცავს პროცენტებს, დივიდენდებს, რენტას, საქონლისა და მომსახურების რეალიზაციას, სალიცენზიო და სანებართვო მოსაკრებლებს.) მიღებული შემოსავალი შეადგენს. მითითებულ პერიოდში გაზრდილია სამივე კომპონენტი, მათ შორის საგადასახადო შემოსავლები - 11.2%-ით, გრანტები - 56.1%-ით და სხვა შემოსავლები - 14.7%-ით.

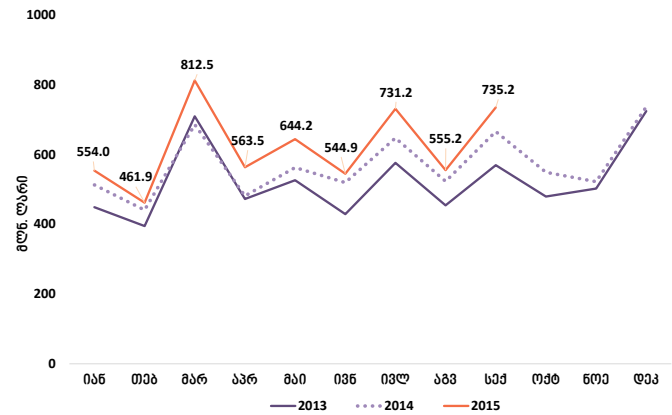
წყარო: საქართველოს ფინანსთა სამინისტრო

2015 წლის პირველი სამი კვარტლის მდგომარეობით, საგადასახადო შემოსავლების ზრდა აღინიშნება სამივე კვარტალში, მათ შორის პირველ კვარტალში აღნიშნული მაჩვენებელი გაზრდილია 11.5%-ით, მეორე კვარტალში - 12.1%-ით და მესამე კვარტალში - 10.1%-ით, წინა წლის შესაბამის პერიოდთან შედარებით.

წლის განმავლობაში ზრდის ყველაზე მაღალი მაჩვენებელი - მარტში (18.5%), ხოლო ყველაზე დაბალი - თებერვლის თვეში (4.8%) ფიქსირდება.

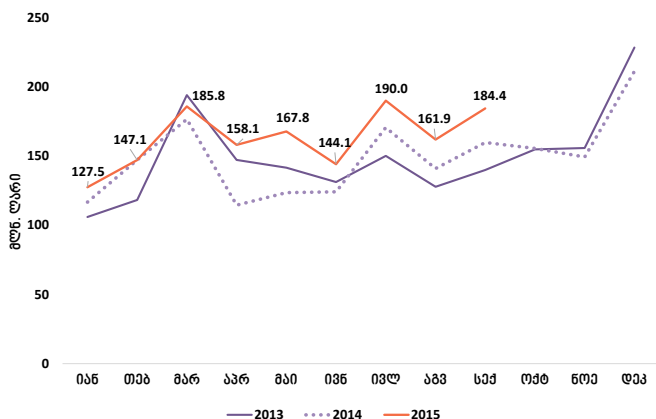
ამ პერიოდში, სახელმწიფო ბიუჯეტის გადასახადების შესრულების მაჩვენებელი წლიურ გეგმასთან შედარებით 75.7%-ს უტოლდება.

საგადასახადო შემოსავლების დინამიკა, 2013-15



წყარო: საქართველოს ფინანსთა სამინისტრო

საშემოსავლო გადასახადიდან შემოსავლების დინამიკა, 2013-15

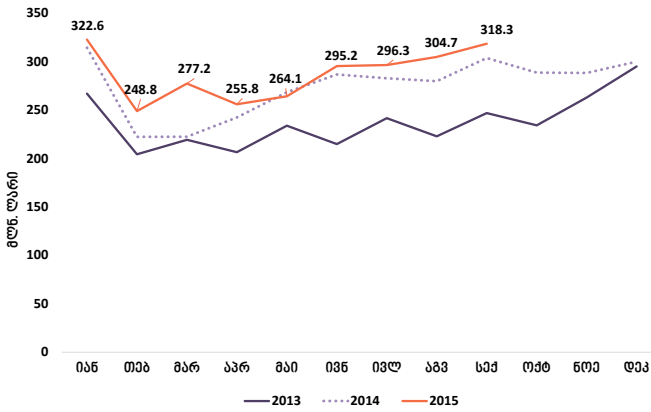


წყარო: საქართველოს ფინანსთა სამინისტრო

2015 წლის პირველი სამი კვარტლის მდგომარეობით, საგადასახადო შემოსავლების 26.2%-ს საშემოსავლო გადასახადიდან მიღებული შემოსავალი წარმოადგენს. აღნიშნული მაჩვენებელი აღემატება (15.1%-ით) წინა წლის შესაბამის მაჩვენებელს და 1 467 მლნ. ლარს შეადგენს. წლიურ გეგმასთან შედარებით, საშემოსავლო გადასახადიდან შემოსავლების შესრულების მაჩვენებელი 75.2%-ს უტოლდება.

ამ პერიოდში, საშემოსავლო გადასახადიდან მიღებული შემოსავალი გაზრდილია ყველა თვეში გარდა მარტისა (-0.1%), ყველაზე დიდი ზრდა ფიქსირდება აპრილსა (38.1%) და მაისში (35.8%).

დღგ-დან შემოსავლების დინამიკა, 2013-15

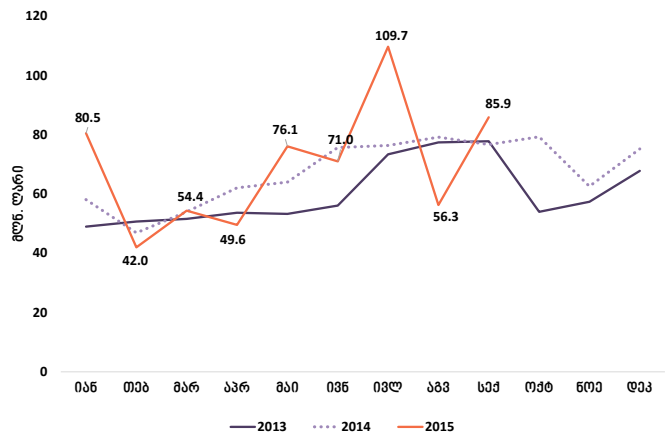


წყარო: საქართველოს ფინანსთა სამინისტრო

2015 წლის პირველი სამი კვარტლის მდგომარეობით, აქციზის გადასახადიდან მიღებული შემოსავლები მთლიანი საგადასახადო შემოსავლების 11.2%-ს უტოლდება. წინა წლის შესაბამის პერიოდთან შედარებით, აქციზიდან შემოსავლების მოცულობა 5.5%-ით გაიზარდა და 625.5 მლნ. ლარს შეადგენს. ეს მაჩვენებელი წლიურ გეგმასთან შედარებით 69.5%-ია.

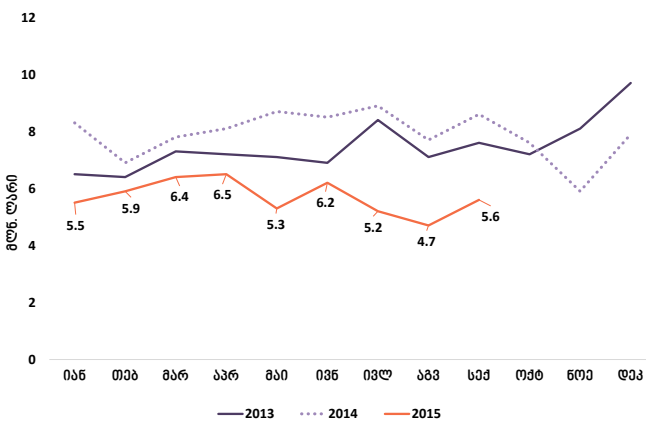
ამ პერიოდში, შემოსავალი გაიზარდა პირველ (11.3%) და მესამე კვარტლებში (8.4%), ხოლო მეორე კვარტალში შემცირდა (-2.5%).

აქციზის გადასახადიდან შემოსავლების დინამიკა, 2013-15



წყარო: საქართველოს ფინანსთა სამინისტრო

იმპორტის გადასახადიდან შემოსავლების დინამიკა, 2013-15



წყარო: საქართველოს ფინანსთა სამინისტრო

2015 წლის პირველ სამ კვარტლში, 2014 წლის შესაბამის სამ კვარტალთან შედარებით, იმპორტის გადასახადიდან მიღებული შემოსავლის მოცულობა შემცირებულია (-30.2%) და 51.3 მლნ. ლარს შეადგენს. შემცირებულია ასევე მისი წილიც (-0.5% პუნქტი) მთლიან საგადასახადო შემოსავლებში. წლიურ გეგმასთან შედარებით იმპორტის გადასახადის შესრულების მაჩვენებელი 75.4%-ს უტოლდება.

ამ პერიოდის განმავლობაში, შემოსავლის შემცირება აღინიშნებოდა ყველა თვეში, მათ შორის ყველაზე დიდი შემცირება დაფიქსირდა ივლისში (-41.6%), მაისსა (-39.1%) და აგვისტოში (-39.0%), რაც გამომწვეულია იმპორტის შემცირებით.

ძირითადი ეკონომიკური ინდიკატორები	2012	2013	I 2014	II 2014	III 2014	IV 2014	2014	I 2015	II 2015
ნომინალური მშპ (მლნ. დოლარი)	15846.8	16139.9	3605.3*	4064.1*	4320.4*	4527.8*	16528.5*	3298.9*	3406.5*
მშპ ერთ სულ მოსახლეზე (დოლარი)	3523.4	3599.6	802.9*	905.0*	962.1*	1 008.3*	3680.8*	884.5*	913.4*
მშპ-ს რეალური ზრდა	6.4%	3.3%	7.2%*	5.2%*	5.6%*	1.8%*	4.8%*	3.2%*	2.5*
სამომხმარებლო ფასების ინდექსი (საშუალო წლიური)	99.1	99.5					103.1		
პირდაპირი უცხოური ინვესტიციები (მლნ. დოლარი)	911.6	941.9	309.5	196.2	726.0	526.7	1 758.4	175.3*	354.7*
უმუშევრობის დონე	15%	14.6%					12.4%		
საგარეო ვალი (მლნ.დოლარი)	4739	4202	4145	4082	4074		4200	3989	4181
სიღარიბის დონე (რეგისტრირებული)	9.7%	9.7%					11.6%		

წყარო: საქართველოს ფინანსთა სამინისტრო
საქართველოს სტატისტიკის ეროვნული სამსახური
საქართველოს ეროვნული ბანკი

საპროგნოზო*